



# **Basculement GFC 2009/2010**

## **Installation / réseau**




## SOMMAIRE

<b>1.</b>	<b>PREALABLES A L'INSTALLATION DE GFC MYSQL.....</b>	<b>3</b>
1.1.	AVERTISSEMENTS .....	3
1.2.	MIGRATION, SAUVEGARDES ET RESTAURATIONS .....	3
1.3.	VERSION DE LA PROCEDURE D'INSTALLATION .....	4
<b>2.</b>	<b>TELECHARGEMENT DE L'EXECUTABLE GFC2010_FRANCE.EXE .....</b>	<b>5</b>
2.1.	INSTALLATION GFC .....	5
<b>3.</b>	<b>INSTALLATION POSTE SERVEUR.....</b>	<b>5</b>
<b>4.</b>	<b>INSTALLATION POSTE ADMINISTRATEUR.....</b>	<b>10</b>
<b>5.</b>	<b>INSTALLATION POSTES CLIENTS .....</b>	<b>11</b>
<b>6.</b>	<b>APRES INSTALLATION : OPERATIONS DE DEBUT D'EXECICE .....</b>	<b>14</b>
6.1.	ACCES AUX MODULES .....	14
6.2.	VERSIONS INSTALLEES .....	15
6.3.	GFCADMIN : BASCULEMENT COMPTABLE .....	15
6.3.1.	<i>Sauvegarde / Restauration .....</i>	<i>16</i>
<b>7.</b>	<b>INFORMATIONS DIVERSES.....</b>	<b>18</b>
7.1.	SAUVEGARDE MYSQL .....	18
7.2.	MESSAGES D'ERREUR LIES A LA NON IMPLANTATION DE MYSQL .....	18
7.2.1.	<i>Migration.....</i>	<i>18</i>
7.2.2.	<i>Sauvegarde.....</i>	<i>19</i>
7.2.3.	<i>Restauration.....</i>	<i>19</i>
7.2.4.	<i>Suppression .....</i>	<i>20</i>


	<b>GFC 2010 Mysql</b>	<b>GFC 2010 Mysql Basculement : Réseau</b>
Version N°	Date Version	
GfcAdmin 2010 10.11 CB 2010 V 10.11 CG 2010 V 8.11 Régies 2010 V 7.11	10/12/2009	

## 1. PREALABLES A L'INSTALLATION DE GFC MYSQL


### 1.1. AVERTISSEMENTS


	<p>Le fichier exécutable :</p> <ul style="list-style-type: none"> <li>Effectue AUTOMATIQUEMENT le basculement des modules déjà installés, à partir d'une base GFC 2009 Interbase migrée vers Mysql.</li> </ul> <p>ET</p> <ul style="list-style-type: none"> <li>Peut effectuer l'installation de nouveaux modules pour 2010 si l'utilisateur coche les cases de ces nouveaux modules.</li> </ul> <p>GFC Mysql 2010 fonctionne :</p> <ul style="list-style-type: none"> <li><b>En monoposte : sur poste XP où sont déjà implantées les versions Interbase 5.6 monoposte (tant que GFC2009 est installée sur la machine) et le package Mysql monoposte 5.0.45.</b></li> <li><b>En réseau : sur un serveur Horus NG. Les postes clients où sera installé GfcAmin doivent comporter Interbase 5.6 client ou monoposte.</b></li> </ul>
---	---


	<p>Cette notice a été conçue à partir d'une installation sur un <b>réseau Linux, sous Horus</b>. Certaines images écran peuvent être différentes de ce que vous aurez sur vos propres réseaux.</p>
---	--

	<p><b>Sous Linux/Horus :</b></p> <ul style="list-style-type: none"> <li>Le poste serveur doit être installé avec le profil <b>INSTALL</b>.</li> <li>Les postes clients doivent être installés avec un profil <b>utilisateur</b>.</li> </ul>
---	---

### 1.2. MIGRATION, SAUVEGARDES ET RESTAURATIONS


	<p>Les accès à la migration, aux sauvegardes aux restaurations et aux historiques sont inclus dans les menus de GfcAdmin.</p> <p><b>Les postes clients où est installé GfcAdmin nécessitent IMPERATIVEMENT l'installation du PACKAGE Mysql.</b> En effet, la migration, la sauvegarde, la restauration utilisent Mysql.</p> <p>Pour les autres opérations dans GfcAdmin ou les autres modules, le PACKAGE Mysql n'est pas obligatoire. <b>Nous vous conseillons toutefois de l'installer sur tous les postes clients.</b> <b>Consignes qui avaient déjà été données pour Interbase.</b></p>
---	---

	<b>GFC 2010 Mysql</b>	<b>GFC 2010 Mysql Basculement : Réseau</b>
Version N°	Date Version	
GfcAdmin 2010 V 10.11 CB 2010 V 10.11 CG 2010 V 8.11 Régies 2010 V 7.11	10/12/2009	

	Une fois que l'application sera installée et que vous aurez commencé à travailler, nous conseillons de faire <b>très souvent et très régulièrement</b> des <b>sauvegardes</b> de la base de données.
---	--

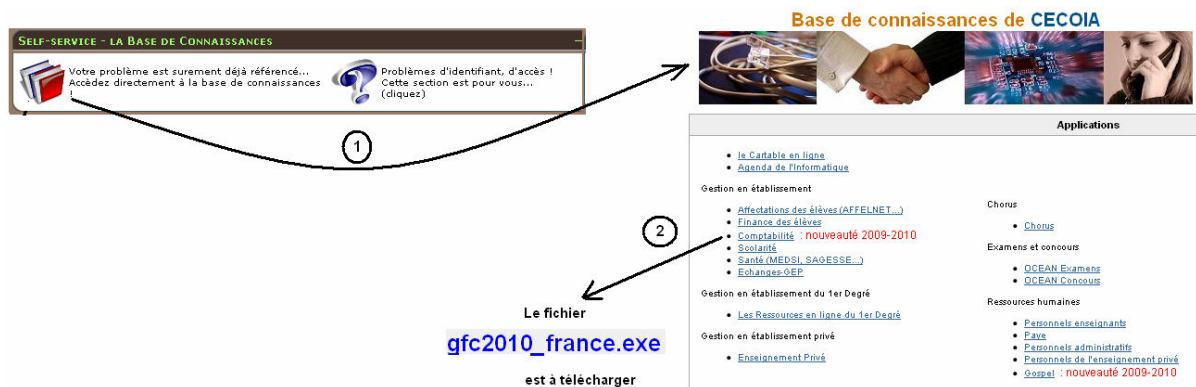
### 1.3. VERSION DE LA PROCEDURE D'INSTALLATION

	La version de la procédure d'installation est <b>3.0.1</b> .
---	--

	<b>GFC 2010 Mysql</b>	<h1 style="color: red;">GFC 2010 Mysql Basculement : Réseau</h1>
Version N°	Date Version	
GfcAdmin 2010 10.11 CB 2010 V 10.11 CG 2010 V 8.11 Régies 2010 V 7.11	10/12/2009	

## 2. TELECHARGEMENT DE L'EXECUTABLE

⇒ lancer l'explorateur firefox à l'adresse <http://cecoia.ac-creteil.fr/cecoia>

The screenshot shows a browser window with the URL <http://cecoia.ac-creteil.fr/cecoia>. The page title is "Base de connaissances de CECOIA". There are two main sections: "SELF-SERVICE - LA BASE DE CONNAISSANCES" on the left and "Applications" on the right. The "Applications" section lists various services like "la Cartable en ligne", "Agenda de l'informatique", "Gestion en établissement", etc. A red circle with the number "1" is placed over the "SELF-SERVICE" section. A red circle with the number "2" is placed over the "Applications" section. An arrow points from the "Applications" section to a file named "gfc2010\_france.exe" which is labeled "Le fichier est à télécharger".



## CHRONOLOGIE DES OPERATIONS


### 2.1. INSTALLATION GFC

- Vous avez déjà migré sous Mysql.
- Lancer le fichier exécutable `gfc2010_france.exe` pour basculement sous **INSTALL** .(Installation du serveur)..

Pour tous les établissements.


- Initialiser la base `gfc2010` dans `GFCADMIN 2010`, quitter l'application puis la relancer.
- Le basculement comptable est alors en surbrillance dans `GFCADMIN 2010`.

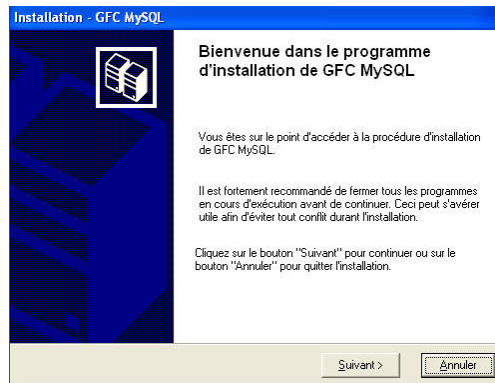
## 3. INSTALLATION POSTE SERVEUR

	<p><b>Sous Linux/Horus :</b></p> <ul style="list-style-type: none"> <li>▪ Le poste serveur doit être installé avec le profil <b>INSTALL</b></li> </ul>
---	--

⇒ Lancer l'exécutable `gfc2010_france.exe` .

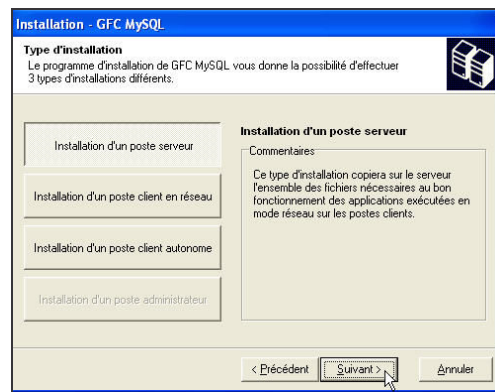
⇒ L'écran de bienvenue s'affiche :

	<b>GFC 2010 Mysql</b>	<b>GFC 2010 Mysql Basculement : Réseau</b>
Version N°	Date Version	
GfcAdmin 2010 10.11 CB 2010 V 10.11 CG 2010 V 8.11 Régies 2010 V 7.11	10/12/2009	





⇒ Cliquer sur 


- L'écran du type d'installation s'affiche :

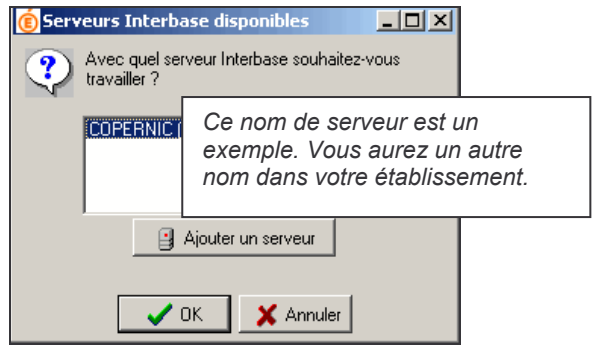


⇒ Cliquer sur , puis cliquer sur 

- L'écran suivant peut apparaître si vous avez plusieurs serveurs interconnectés :

	<p><b>Selon ce que vous avez sur le poste (Cofi 2008, GFC 2008), différents messages peuvent apparaître pour désinstaller les programmes et bases de l'exercice N-2.</b></p> <p>⇒ Cliquer sur  pour confirmer les désinstallations</p>
---	---

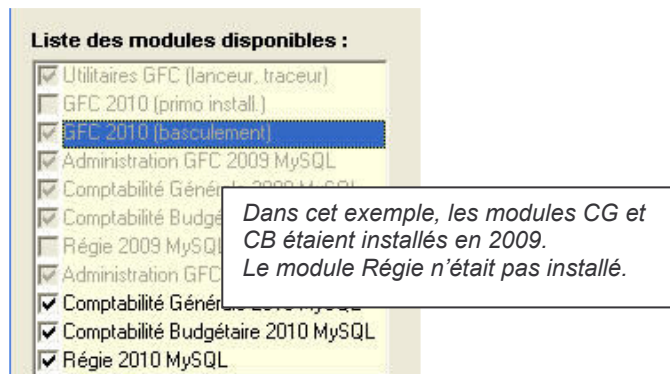
		<h2 style="color: red;">GFC 2010 Mysql</h2> <h3 style="color: red;">Basculement : Réseau</h3>
Version N°	Date Version	
GfcAdmin 2010 10.11 CB 2010 V 10.11 CG 2010 V 8.11 Régies 2010 V 7.11	10/12/2009	



⇒ Sélectionner la ligne du serveur concerné

⇒ Cliquer sur 


- La liste des modules disponibles pour l'installation s'affiche :



**Certaines lignes sont non accessibles**, car les éléments doivent être installés obligatoirement OU ne doivent pas être installés. *Exemple : la base GFC 2010 primo installation ne doit pas être installée si vous êtes en basculement 2009/2010.*

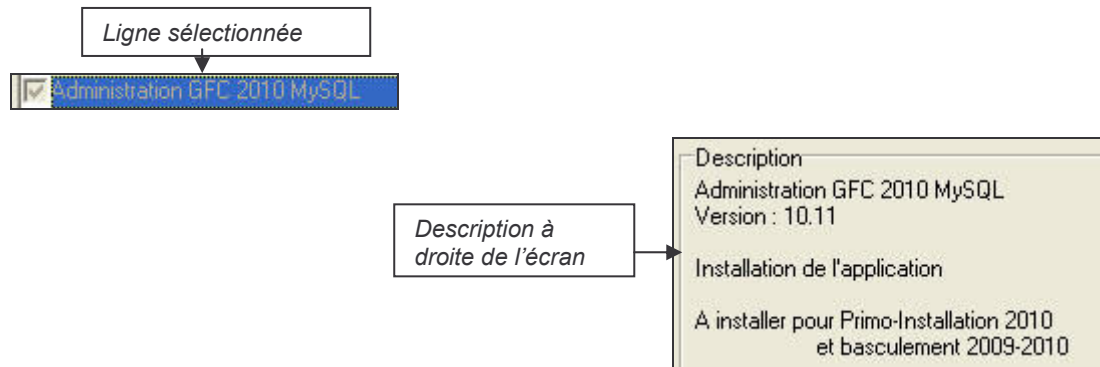
**D'autres lignes sont précochées** car la procédure détecte que les modules étaient installés en 2009. *Exemple : installation de CB 2010 car la CB 2009 existe sur le serveur.*

**Des lignes sont accessibles et non précochées**, afin de faire une éventuelle primo installation de ces modules. *Exemple : Si les Régies n'existaient pas en 2009, possibilité de les installer sur le serveur.*

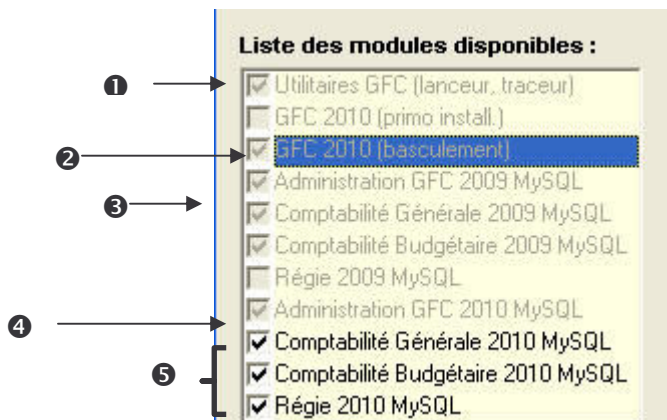
		<b>GFC 2010 Mysql</b>		<b>GFC 2010 Mysql Basculement : Réseau</b>
Version N°		Date Version		
GfcAdmin 2010 10.11 CB 2010 V 10.11 CG 2010 V 8.11 Régies 2010 V 7.11		10/12/2009		

En vous positionnant sur une ligne, sur la droite de l'écran, apparaît en commentaire la version du module et le type d'installation.

Exemple :




### Cases concernant le basculement



- ❶ La case **Utilitaires GFC (lanceur, traceur)** installe automatiquement le programme de lancement de l'application et le fichier log (fichier historique) **sans avoir à cocher quoi que ce soit**.
- ❷ La case **GFC 2010 (basculement)** prépare l'installation de la **base de données GFC 2010**, **sans avoir à cocher**.
- ❸ Les cases répertoriées en ❸ installent les **mises à jour** des programmes 2009, si nécessaire, des modules qui existent sur le serveur en 2009, **sans avoir à cocher quoi que ce soit** :
  - ⇒ Si la case **Comptabilité Générale 2009 MySQL** est cochée : détection que le module Comptabilité Générale 2009 est installé sur le serveur et installation automatique de la mise à jour.  
Si non cochée : détection que le module Comptabilité Générale 2009 n'est pas installé sur le serveur et non installation de la mise à jour.
  - ⇒ Si la case **Comptabilité Budgétaire 2009 MySQL** est cochée : détection que le module CB 2009 est installé sur le poste et installation automatique de la mise à jour.  
Si non cochée : détection que le module CB 2009 n'est pas installé sur le poste et non installation de la mise à jour.



		<b>GFC 2010 MySQL</b>		<b>GFC 2010 MySQL Basculement : Réseau</b>
Version N°		Date Version		
GfcAdmin 2010 10.11 CB 2010 V 10.11 CG 2010 V 8.11 Régies 2010 V 7.11		10/12/2009		

⇒ Si la case **Régie 2009 MySQL** est cochée : détection que le module Régie 2009 est installé sur le poste et installation automatique de la mise à jour.  
Si non cochée : détection que le module Régie 2009 n'est pas installé sur le poste et non installation de la mise à jour.

④ La case **Administration GFC 2010MySQL** installe automatiquement le module GfcAdmin 2010.

⑤ Les cases répertoriées en ⑤ correspondent à l'installation des programmes 2010 des modules déjà installés en 2009 OU que vous souhaitez installer pour 2010 :

⇒ Si la case **Comptabilité Générale 2010MySQL** :

- Est précochée, laissez la telle quelle. La Comptabilité Générale 2010 sera installée automatiquement.
- N'est pas précochée, cela signifie que le module Comptabilité Générale n'est pas installé en 2009. Si vous souhaitez l'installer pour 2010, cochez la case.


⇒ Si la case **Comptabilité Budgétaire 2010MySQL** :

- Est précochée, laissez la telle quelle. La Comptabilité Budgétaire 2010 sera installée automatiquement.
- N'est pas précochée, cela signifie que le module Comptabilité Budgétaire n'est pas installé en 2009. Si vous souhaitez l'installer pour 2010, cochez la case.

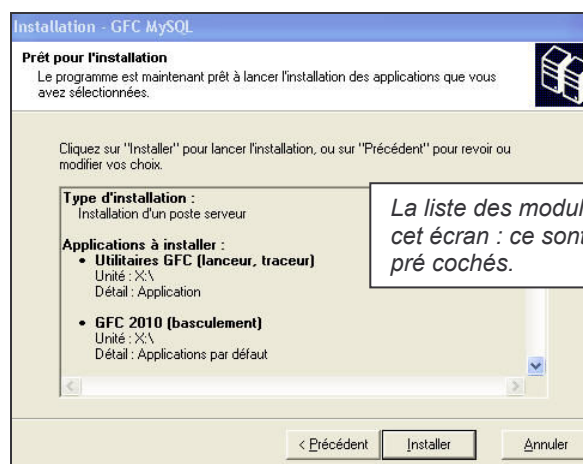
⇒ Si la case **Régie 2010MySQL** :

- Est précochée, laissez la telle quelle. Les Régies 2010 seront installées automatiquement.
- N'est pas précochée, cela signifie que le module Régie n'est pas installé en 2009. Si vous souhaitez l'installer pour 2010, cochez la case.

La case **GFC 2010 (primo install.)** correspond à une base de primo installation et n'est pas accessible ni précochée, puisque vous êtes en basculement.

⇒ Cliquer sur  pour initier l'installation de la version GFC 2010 MySQL

- L'écran suivant affiche les éléments à installer :

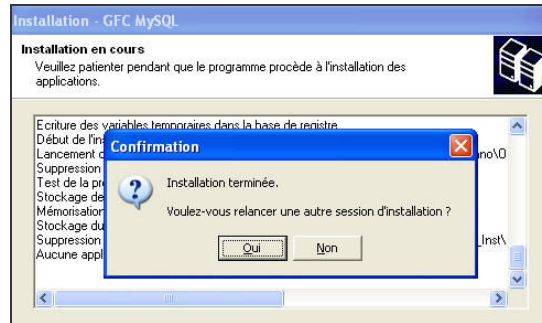


*La liste des modules à installer s'affiche sur cet écran : ce sont les modules qui étaient pré cochés.*

⇒ Cliquer sur  pour commencer l'installation

- Lorsque l'installation est terminée, le message de confirmation apparaît :

 <b>GFC 2010 Mysql</b>		<h2 style="color: red;">GFC 2010 Mysql Basculement : Réseau</h2>
Version N°	Date Version	
GfcAdmin 2010 10.11 CB 2010 V 10.11 CG 2010 V 8.11 Régies 2010 V 7.11	10/12/2009	



⇒ Cliquer sur  pour terminer l'installation de la version GFC 2010 Mysql sur ce serveur

#### 4. INSTALLATION POSTE ADMINISTRATEUR


Il n'y a pas de poste administrateur à installer :

- Le bouton  de l'écran d'installation est grisé
- Les sauvegardes, restaurations et historiques n'utilisent plus l'outil de sauvegarde.


	<b>GFC 2010 Mysql</b>	<b>GFC 2010 Mysql Basculement : Réseau</b>
Version N°	Date Version	
GfcAdmin 2010 10.11 CB 2010 V 10.11 CG 2010 V 8.11 Régies 2010 V 7.11	10/12/2009	

## 5. INSTALLATION POSTES CLIENTS

### 5.1. INSTALLATION DE L'EXECUTABLE GFC2010\_FRANCE.EXE



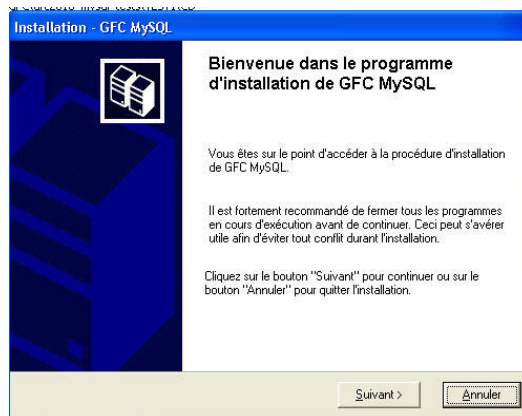
**Tous les postes clients doivent être installés.**



**Sous Horus :**

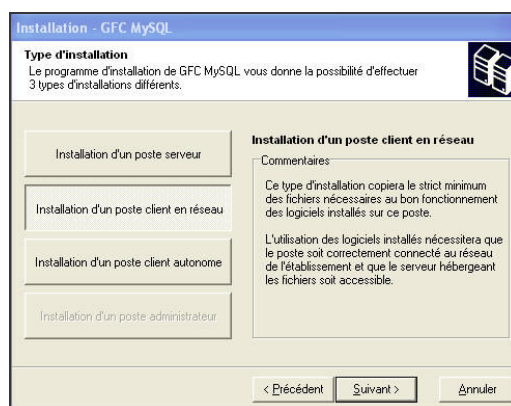
- Les postes clients doivent être installés avec un profil **utilisateur** autorisé.



⇒ Lancer le fichier exécutable `gfc2010_france.exe`  
L'écran de bienvenue s'affiche :





⇒ Cliquer sur 

L'écran du type d'installation s'affiche :



⇒ Cliquer sur , puis cliquer sur 

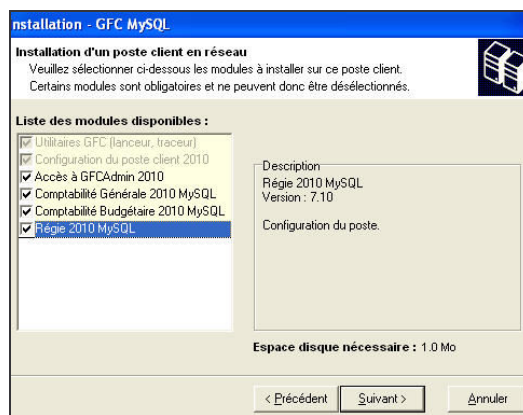
	<b>GFC 2010 Mysql</b>	<b>GFC 2010 Mysql Basculement : Réseau</b>
Version N°	Date Version	
GfcAdmin 2010 10.11 CB 2010 V 10.11 CG 2010 V 8.11 Régies 2010 V 7.11	10/12/2009	



Selon ce que vous avez sur le poste (Cofi 2008, GFC 2008), différents messages peuvent apparaître pour désinstaller les programmes et bases de l'exercice N-2.

⇒ Cliquez sur Oui pour confirmer les désinstallations


La liste des accès aux modules disponibles pour l'installation s'affiche :



### Basés concernant le basculement



- ① Les cases répertoriées en ① installent **automatiquement** l'accès aux modules exercice antérieur installés sur le serveur ainsi que le **nouveau lanceur**.




② Vous avez la possibilité d'installer ou non l'accès à GfcAdmin 2010 sur ce poste.


Si vous souhaitez installer l'accès à GfcAdmin sur ce poste :

⇒ Cocher la case **Accès à GFCAdmin 2010**

Si vous ne souhaitez pas installer l'accès à GfcAdmin sur ce poste :

⇒ Laisser la case **Accès à GFCAdmin 2010** vierge

	<b>GFC 2010 Mysql</b>	<h2 style="color: red;">GFC 2010 Mysql Basculement : Réseau</h2>
Version N°	Date Version	
GfcAdmin 2010 10.11 CB 2010 V 10.11 CG 2010 V 8.11 Régies 2010 V 7.11	10/12/2009	

**3**  Vous avez la possibilité d'installer ou non l'accès aux modules 2010 sur ce poste.

Selon les accès que vous souhaitez installer sur ce poste :


⇒ Cocher la case **Comptabilité Générale 2010Mysql**

ET/OU

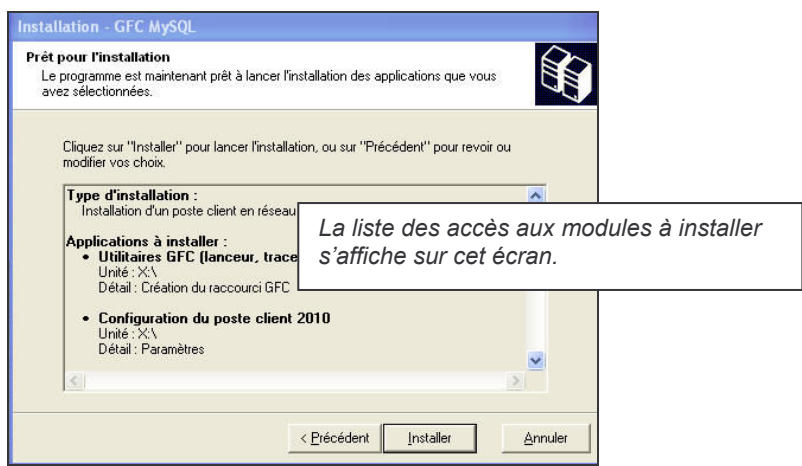
⇒ Cocher la case **Comptabilité Budgétaire 2010Mysql**

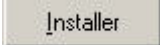
ET/OU

⇒ Cocher la case **Régie 2010Mysql**

⇒ Cliquer sur  pour initier l'installation de l'accès GFC 2009/2010

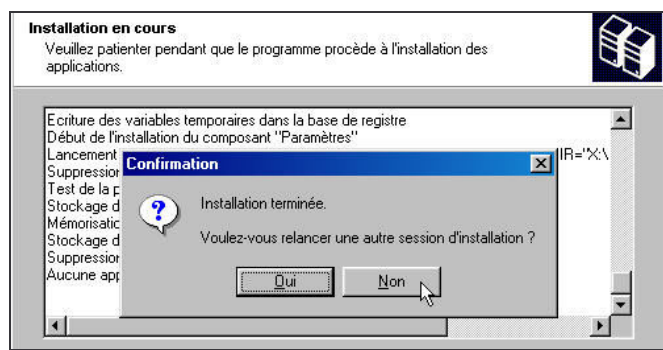
L'écran suivant affiche les éléments à installer, selon ce qui est déjà installé sur le poste :

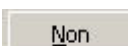


⇒ Cliquer sur  pour initier l'installation de l'accès à GFC 2009/2010


L'installation commence, sans intervention de l'utilisateur.

Lorsque l'installation est terminée, le message de confirmation apparaît :




⇒ Cliquer sur  pour terminer l'installation des accès à GFC 2009/2010 sur ce poste client

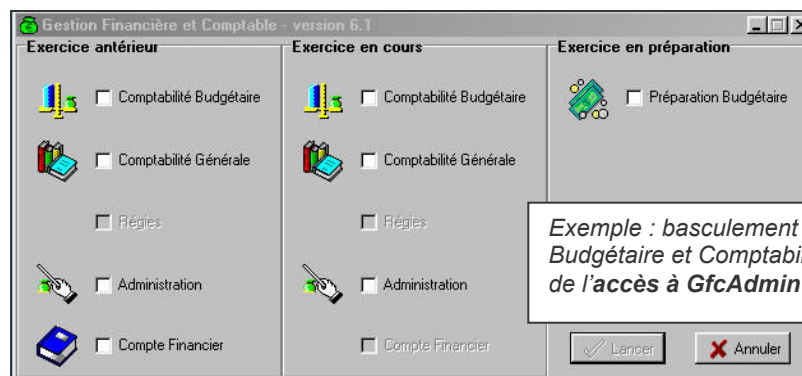
**STOP** Vous pouvez maintenant installer d'autres postes clients.

	<b>GFC 2010 Mysql</b>	<b>GFC 2010 Mysql Basculement : Réseau</b>
Version N°	Date Version	
GfcAdmin 2010 10.11 CB 2010 V 10.11 CG 2010 V 8.11 Régies 2010 V 7.11	10/12/2009	

## 6. APRES INSTALLATION : OPERATIONS DE DEBUT D'EXECICE

### 6.1. ACCES AUX MODULES

⇒ Double cliquer sur l'icône GFC sur le bureau   
Le lanceur de GFC s'ouvre.



Pour tous les établissements :


- Dans GFCADMIN 2010 lancer l'Initialisation de la base.



Vous devez quitter l'application et l'ouvrir à nouveau :

- Le basculement comptable est maintenant en surbrillance.



	<b>GFC 2010 Mysql</b>	<b>GFC 2010 Mysql Basculement : Réseau</b>
Version N°	Date Version	
GfcAdmin 2010 V 10.11 CB 2010 V 10.11 CG 2010 V 8.11 Régies 2010 V 7.11	10/12/2009	

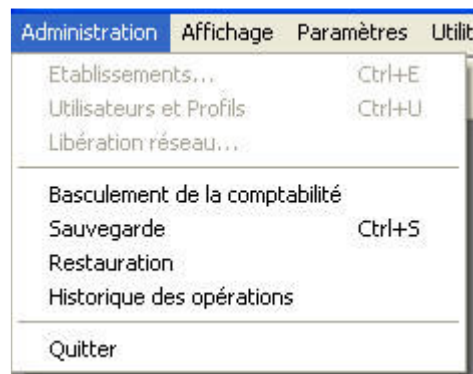
## 6.2. VERSIONS INSTALLEES

Après basculement, les versions des modules GFC sont les suivantes :

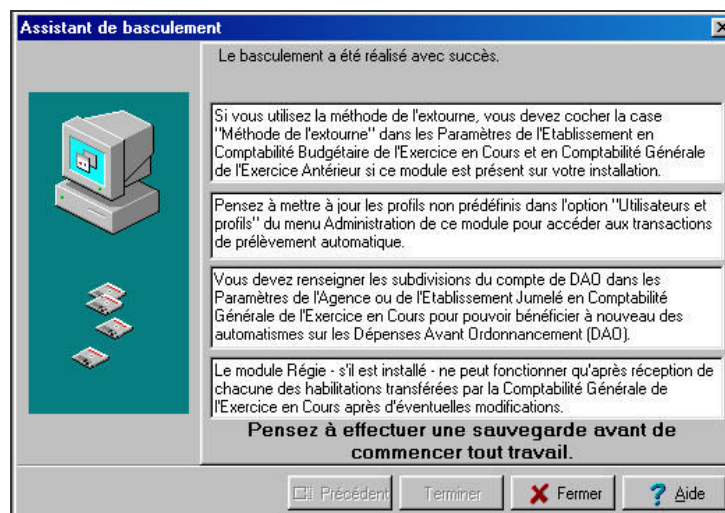
- **GfcAdmin 2009 : V 9.12 du 14/12/2009**
  - CB 2009 : V 9.11 du 28/08/2009
  - CG 2009 : V 7.11 du 28/08/2009
  - Régies 2009 : V 6.11 du 28/08/2009
  
- GfcAdmin 2010 : V 10.11 du 10/12/2009
- CB 2010 : V 10.11 du 10/12/2009
- CG 2010 : V 8.11 du 10/12/2009
- Régies 2010 : V 7.11 du 10/12/2009

## 6.3. GFCADMIN : BASCULEMENT COMPTABLE

- Après l'installation du basculement et avant toute autre opération, il est nécessaire d'effectuer le basculement comptable, dans le module **GfcAdmin de l'exercice en cours**, menu **Administration \Basculement de la comptabilité** :





En fin de basculement comptable, lorsque le basculement a été réalisé avec succès, des conseils sont affichés :





	<b>GFC 2010 Mysql</b>	<b>GFC 2010 Mysql Basculement : Réseau</b>
Version N°	Date Version	
GfcAdmin 2010 10.11 CB 2010 V 10.11 CG 2010 V 8.11 Régies 2010 V 7.11	10/12/2009	

 **N'oubliez pas de faire une sauvegarde avant de commencer tout travail dans GFC 2010.**

 **Il n'y a pas d'installation de l'outil de sauvegarde.  
Dans la version GFC MySQL, les sauvegardes et les restaurations s'effectuent dans GfcAdmin.**

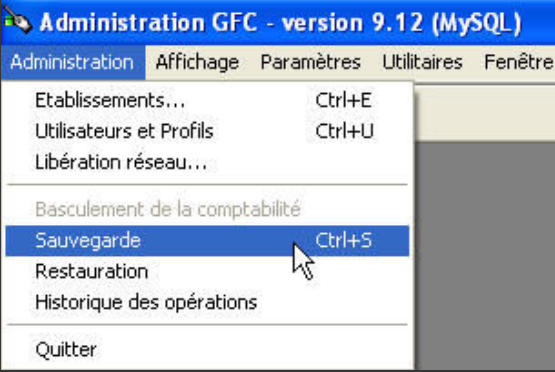
**ATTENTION : l'ancien outil de sauvegarde n'est pas désinstallé.  
Vous devez le conserver pour les autres applications Windows que vous possédez sur le poste (ex. : Presto, ..)**

**VOUS NE DEVEZ PLUS L'UTILISER POUR GFC.**


**6.3.1. SAUVEGARDE / RESTAURATION**

**Que ce soit pour l'exercice 2009 ou pour l'exercice 2010, les sauvegardes et restaurations s'effectuent dans GfcAdmin, et non plus par l'outil de sauvegarde.**

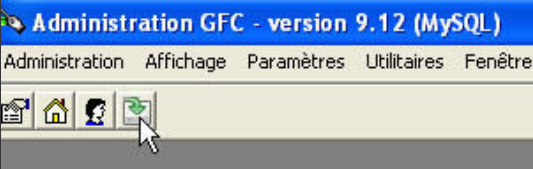
**GfcADMIN 2009**



**GfcADMIN 2010**




**Que ce soit pour 2009 ou 2010, vous pouvez également utiliser l'icône de sauvegarde :**



**Vous ne devez plus utiliser l'outil de sauvegarde Interbase pour GFC.**



		<b>GFC 2010 Mysql</b>	<b>GFC 2010 Mysql Basculement : Réseau</b>
Version N°		Date Version	
GfcAdmin 2010 10.11 CB 2010 V 10.11 CG 2010 V 8.11 Régies 2010 V 7.11		10/12/2009	

Dans le répertoire où vous avez placé la sauvegarde, le résultat de la sauvegarde est stocké sous forme de fichier.

Le nom de la sauvegarde est composé de :


- Une lettre : « C » pour la base GFC
- L'année d'exercice sur 2 chiffres
- Le caractère « \_ »
- La date de sauvegarde sous format AAAAMMJJ
- Le caractère « \_ »
- L'heure de sauvegarde sous forme HHMMSS

L'extension de fichier est « mbk ».

*Exemple : sauvegarde d'une base 2009, effectuée le 29/04/2009 à 17h 26 mns 22 secondes*

*Exemple :*




	<b>GFC 2010 Mysql</b>	<b>GFC 2010 Mysql Basculement : Réseau</b>
Version N°	Date Version	
GfcAdmin 2010 10.11 CB 2010 V 10.11 CG 2010 V 8.11 Régies 2010 V 7.11	10/12/2009	

## 7. INFORMATIONS DIVERSES

### 7.1. SAUVEGARDE MYSQL

**La sauvegarde GFC 2009 Mysql s'effectue dans GfcAdmin.**

Par ailleurs, l'outil de sauvegarde / restauration Interbase existe toujours sur le poste après installation de GFC Mysql et **comporte toujours la ligne de sauvegarde de GFC 2009 Interbase.**

	<b>Les établissements doivent bien faire attention de ne plus utiliser l'outil de sauvegarde / restauration Interbase pour GFC 2009 Mysql.</b>
---	--

Vous ne devez pas désinstaller l'outil de sauvegarde / restauration Interbase car

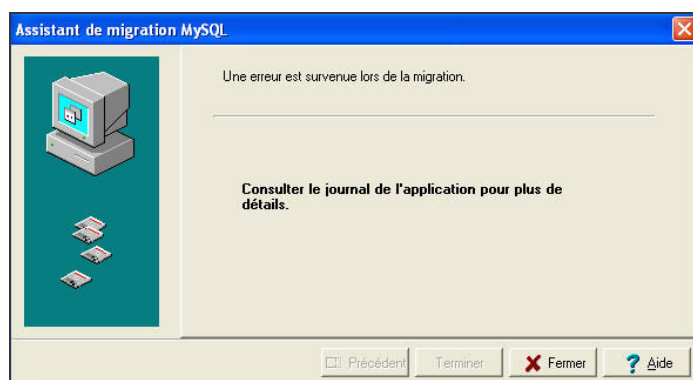
- Il est utilisé pour les applications Interbase du poste : Préparation Budgétaire 2010, Presto, ....
- Il peut, éventuellement, être nécessaire de restaurer une ancienne sauvegarde Interbase pour refaire une migration vers Mysql.

**La sauvegarde GFC 2010 Mysql s'effectue dans GfcAdmin.**

### 7.2. MESSAGES D'ERREUR LIES A LA NON IMPLANTATION DE MYSQL


#### 7.2.1. MIGRATION

Si vous essayez de faire une migration de base dans GfcAdmin sur un poste client où le client Mysql n'est pas installé, après avoir passé les écrans de l'assistant de migration, vous aurez un message d'erreur et la migration ne s'effectuera pas :



Le log sera le suivant :

```
Erreur;GFC-ADMIN : mysql.exe non trouvé.;27/08/2009
15:57:00;GFCADMIN;TdmMigration.Migration;POSTE-GFCXP-N2
```

 <b>GFC 2010 Mysql</b>		<h2 style="color: red;">GFC 2010 Mysql Basculement : Réseau</h2>
Version N°	Date Version	
GfcAdmin 2010 10.11 CB 2010 V 10.11 CG 2010 V 8.11 Régies 2010 V 7.11	10/12/2009	

### 7.2.2. SAUVEGARDE

Si vous essayez de faire une sauvegarde de base dans GfcAdmin sur un poste client où le client Mysql n'est pas installé, vous aurez un message d'erreur et la sauvegarde ne s'effectuera pas :



Le log sera le suivant :

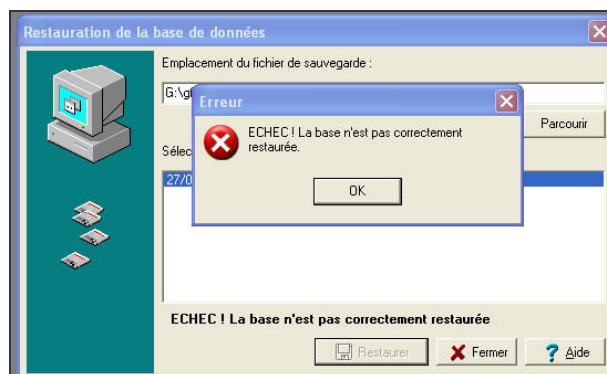
```
Information;GFC-ADMIN : Base connectée;26/08/2009 13:58:36;;;POSTE-GFCXP-N2
Utilisateur;GFC-ADMIN : Profil utilisateur = "GFCADMIN";26/08/2009 13:58:39;GFCADMIN;;POSTE-
GFCXP-N2
Erreur;GFC-ADMIN : mySQLDump non trouvé.;26/08/2009
13:59:06;GFCADMIN;TdmSauvRest.Sauvegarde;POSTE-GFCXP-N2
```


### 7.2.3. RESTAURATION

La restauration de base est protégée par un mot de passe :



Si vous essayez de faire une restauration de base dans GfcAdmin sur un poste client où le client Mysql n'est pas installé, vous aurez un message d'erreur et la restauration ne s'effectuera pas :



 <b>GFC 2010 Mysql</b>		<b>GFC 2010 Mysql Basculement : Réseau</b>
Version N°	Date Version	
GfcAdmin 2010 10.11 CB 2010 V 10.11 CG 2010 V 8.11 Régies 2010 V 7.11	10/12/2009	

Le log sera le suivant :

```
Information;GFC-ADMIN : Base connectée;27/08/2009 14:46:33;;;POSTE-GFCXP-N2
Utilisateur;GFC-ADMIN : Profil utilisateur = "GFCADMIN";27/08/2009 14:46:36;GFCADMIN;;POSTE-
GFCXP-N2
Erreur;GFC-ADMIN : mysql.exe non trouvé.;27/08/2009
14:47:22;GFCADMIN;TdmSauvRest.Restauration;POSTE-GFCXP-N2
```

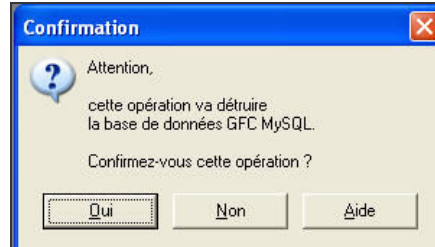
Vous sortez ensuite automatiquement de GFC.

#### 7.2.4. SUPPRESSION

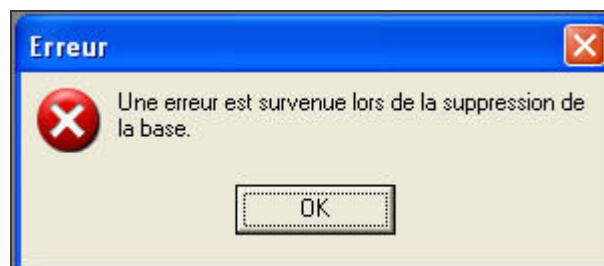
La suppression de base est protégée par un mot de passe :



Une fois entré le mot de passe, le message de confirmation apparaît :



Si vous essayez de faire une suppression de base dans GfcAdmin sur un poste client où le client Mysql n'est pas installé, vous aurez un message d'erreur et la suppression ne s'effectuera pas :



Le log sera le suivant :

```
Information;GFC-ADMIN : Base connectée;27/08/2009 14:49:16;;;POSTE-GFCXP-N2
Utilisateur;GFC-ADMIN : Profil utilisateur = "GFCADMIN";27/08/2009 14:49:20;GFCADMIN;;POSTE-
GFCXP-N2
Erreur;GFC-ADMIN : mysql.exe non trouvé.;27/08/2009
14:50:17;GFCADMIN;TdmMigration.Migration;POSTE-GFCXP-N2
```

Vous sortez ensuite automatiquement de GFC.