	<b>Préparation Budgétaire</b>		<b>Préparation Budgétaire 2012 Notice d'installation établissement : monoposte et réseau</b>
	Version N° V 14.1	Date Version Juin 2011	

## SOMMAIRE


<b>1 - INTRODUCTION.....</b>	<b>2</b>
1.1. DESINSTALLATION AUTOMATIQUE DU MODULE PREPARATION BUDGETAIRE	2

### Préparation Budgétaire 14.1 - Installation en Monoposte


<b>1 - INSTALLATION DE PREPARATION BUDGETAIRE 2012 EN MONOPOSTE.....</b>	<b>4</b>
1.1. COMPTABILITE BUDGETAIRE 2010 MONOPOSTE OU RESEAU .....	5
1.2. POUR ENTRER DANS PREPARATION BUDGETAIRE.....	9

### Préparation Budgétaire 14.1 - Installation en Réseau


<b>1 - INSTALLATION DE PREPARATION BUDGETAIRE 2012 EN RESEAU .</b>	<b>10</b>
<b>2 - L'OUTIL D'INSTALLATION .....</b>	<b>10</b>
<b>3 - INSTALLATION DE L'APPLICATION .....</b>	<b>11</b>
<b>4 - INSTALLATION D'UN POSTE ADMINISTRATEUR .....</b>	<b>22</b>

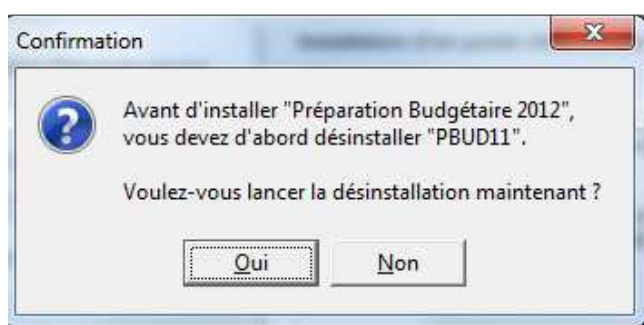
	<b>Préparation Budgétaire</b>		<b>Préparation Budgétaire 2012</b> <b>Notice d'installation établissement :</b> <b>monoposte et réseau</b>
	Version N° V 14.1	Date Version Juin 2011	

## 1- INTRODUCTION

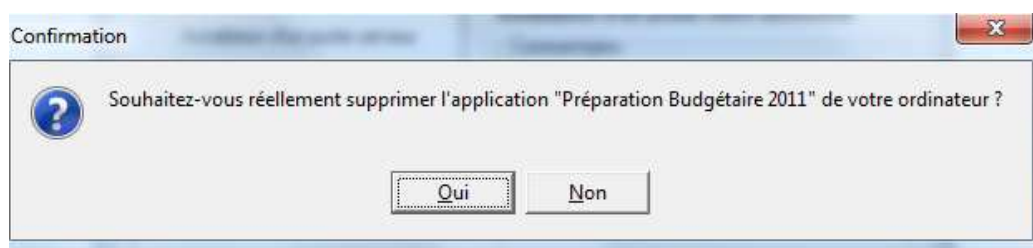
	<p><b>L'application Préparation Budgétaire 2012 ne fonctionne qu'avec MySQL 5.0.</b></p> <p><b>Vous devez donc avoir installé, <u>préalablement à l'installation de l'application</u>, La version MySQL package diffusé par la Dsi en novembre 2009, sur tous les postes.</b></p>
---	---

### 1.1. DESINSTALLATION AUTOMATIQUE DU MODULE PREPARATION BUDGETAIRE

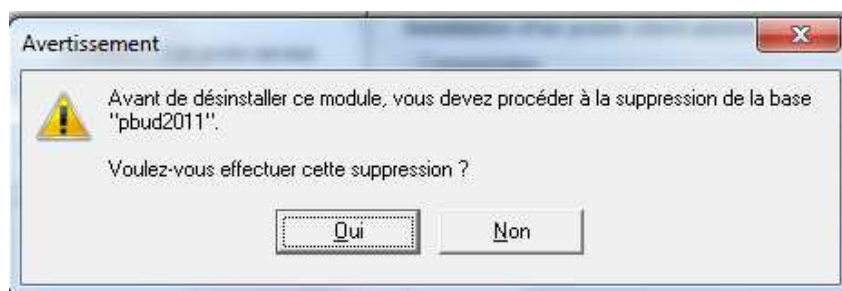
	<p>L'installation en monoposte de la version <b>2012</b> de la <b>Préparation Budgétaire</b> propose automatiquement de désinstaller l'ancienne version <b>Préparation Budgétaire 2011</b>, elle désinstalle aussi toute installation ancienne de la <b>Préparation Budgétaire</b> restée à tort sur la machine.</p>
---	--




- Cliquer sur **OUI**

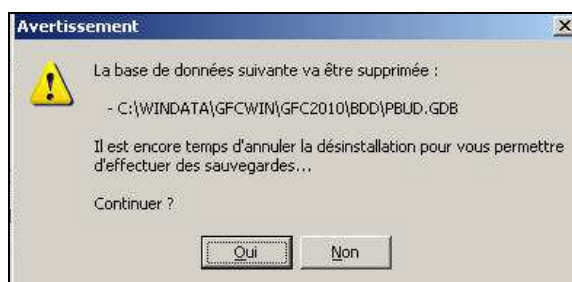


- Cliquer sur **OUI**



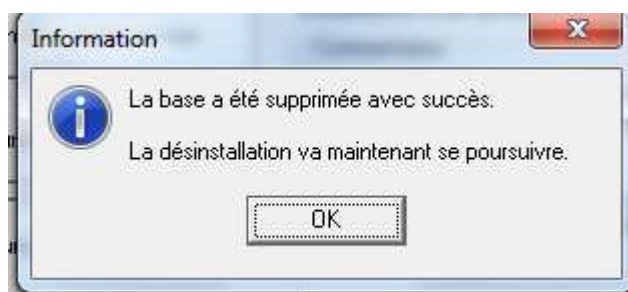
	<b>Préparation Budgétaire</b>		<b>Préparation Budgétaire 2012</b> <b>Notice d'installation établissement :</b> <b>monoposte et réseau</b>
	Version N°	Date Version	
	V 14.1	Juin 2011	


Cliquer sur **OUI**



➤ Cliquer sur **OUI**

- **La Préparation Budgétaire 2011 est désinstallée automatiquement.**



	<b>Préparation Budgétaire</b>		<b>Préparation Budgétaire 2012</b> <b>Notice d'installation établissement :</b> <b>monoposte et réseau</b>
	Version N° V 14.1	Date Version Juin 2011	


# *Préparation Budgétaire 14.1*

## *Note d'installation en Monoposte*

*Outil d'installation version 3.0.1*

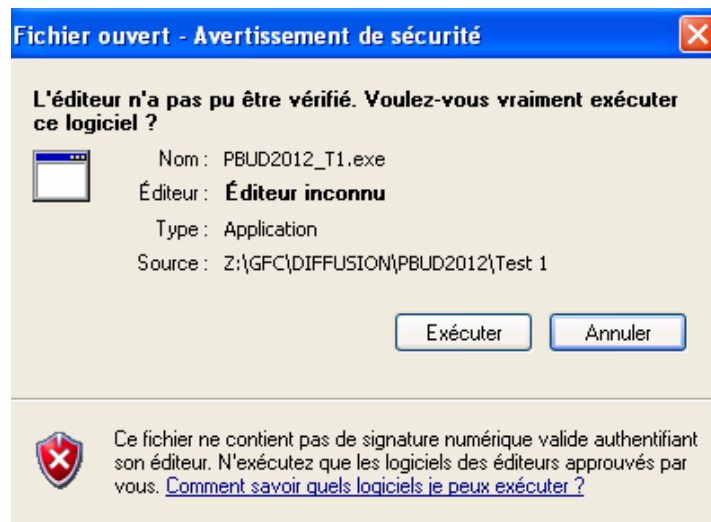
### 1 - INSTALLATION DE PREPARATION BUDGETAIRE 2012 EN MONOPOSTE

<b>Préparation Budgétaire 2012</b>	
CB2011 en monoposte	CB2011 en réseau
Installation PB en Monoposte	Installation PB en Monoposte
⇒ Sont pré-cochés :  <b>Gestion des bases Utilitaires GFC (lanceur, traceur) Préparation Budgétaire 2012</b>	⇒ Sont pré-cochés :  <b>Gestion des bases Utilitaires GFC (lanceur, traceur) Préparation Budgétaire 2012</b>

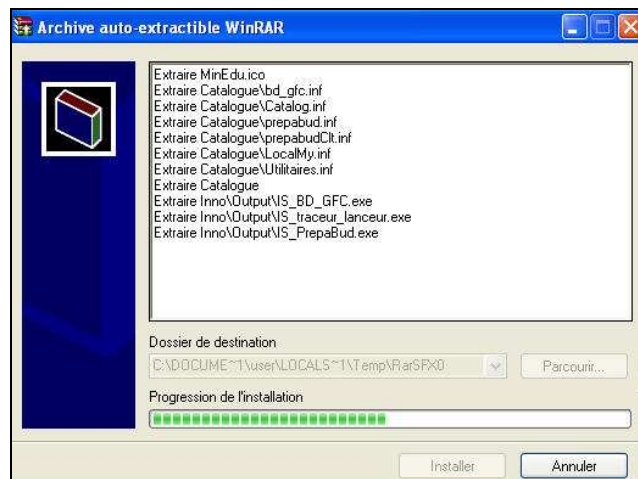
	<b>Préparation Budgétaire</b>		<b>Préparation Budgétaire 2012</b> <b>Notice d'installation établissement :</b> <b>monoposte et réseau</b>
	Version N°	Date Version	
	V 14.1	Juin 2011	

## 1.1. COMPTABILITE BUDGETAIRE 2011 MONOPOSTE OU RESEAU

- Téléchargez le programme d'installation à partir du portail CECOIA puis
- Double-cliquez sur le fichier **pbud2012.exe**
  - Vous pouvez **éventuellement** avoir le **message** suivant :




- Si cela est le cas cliquer sur le bouton **Exécuter**
  - Le fichier se décompacte :



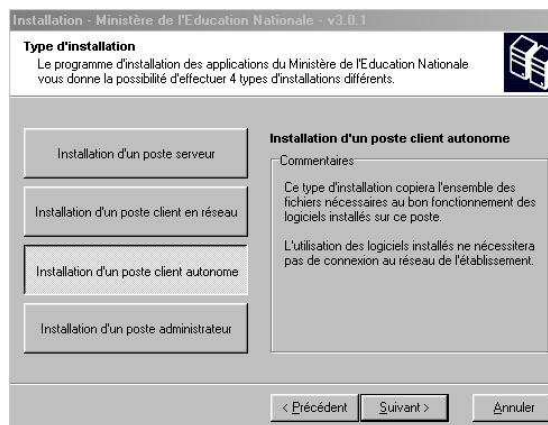
Laisser faire.

- L'écran suivant s'affiche :

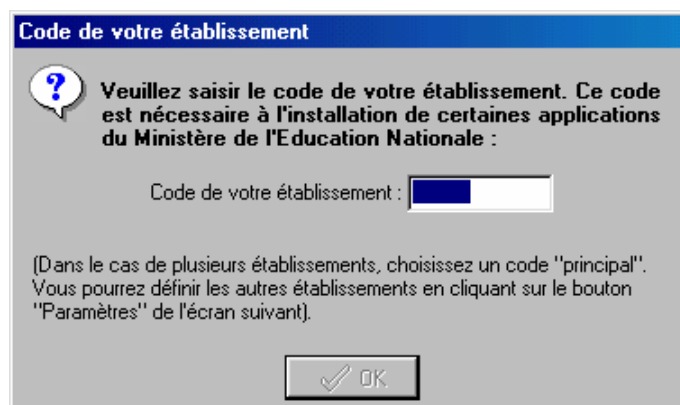
	<b>Préparation Budgétaire</b>		<h2 style="color: red;">Préparation Budgétaire 2012</h2> <h3 style="color: red;">Notice d'installation établissement : monoposte et réseau</h3>
	Version N° V 14.1	Date Version Juin 2011	




- Cliquer sur **Suivant** pour commencer l'installation




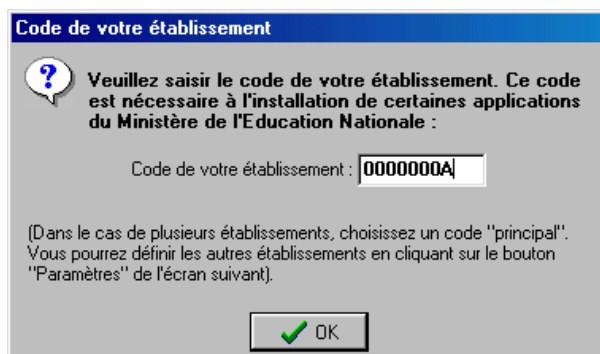
- Sélectionner le bouton **Installation d'un poste client autonome**
- Cliquer sur **Suivant**



	<p><b>Si le programme ne vous demande pas de saisir votre numéro d'établissement cela signifie que vous avez déjà utilisé la nouvelle procédure d'installation même si cette dernière a été désinstallée. Vous pouvez continuer l'installation, l'écran <i>Installation d'un poste client autonome</i> s'affiche.</b></p>
---	---

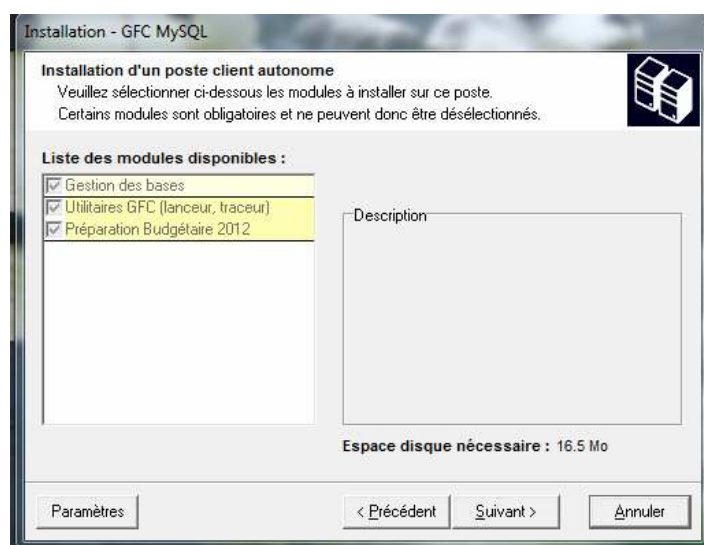
- Entrer  votre numéro d'établissement

	<b>Préparation Budgétaire</b>		<b>Préparation Budgétaire 2012</b> <b>Notice d'installation établissement :</b> <b>monoposte et réseau</b>
	Version N°	Date Version	
	V 14.1	Juin 2011	




Une fois **votre** numéro d'établissement saisi,

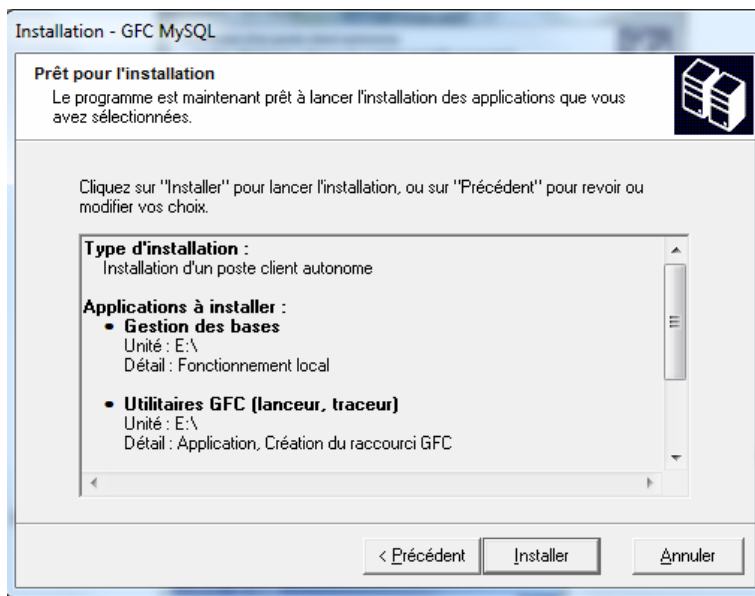
- Cliquer sur le bouton **OK**
  - L'écran suivant s'affiche :



Sont pré-cochées les cases **Gestion des bases**, **Utilitaires GFC (lanceur, traceur)** et **Préparation Budgétaire 2012**

- Cliquer sur **Suivant**
  - L'écran suivant s'affiche :

	<b>Préparation Budgétaire</b>		<b>Préparation Budgétaire 2012</b> <b>Notice d'installation établissement :</b> <b>monoposte et réseau</b>
	Version N° V 14.1	Date Version Juin 2011	

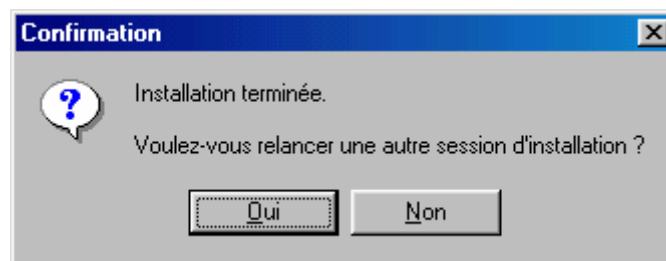


Cette fenêtre récapitule les composantes qui vont être installées sur votre poste.


- Cliquer sur **Installer**
  - Vous voyez la procédure d'installation se dérouler sous vos yeux, ne pas interrompre le traitement.

Si une fenêtre Dos s'ouvre fermez-la en cliquant sur la croix en haut à droite de la fenêtre.

Quand l'installation est terminée, l'écran suivant apparaît :



- Cliquer sur le bouton **Non**
  - L'installation de **Préparation Budgétaire 2012** est terminée.

	A cette étape la procédure d'installation de l'application <b>Préparation Budgétaire 2012</b> s'est déroulée correctement. Pour l'utilisation de l'application, consulter le manuel utilisateur de <b>Préparation Budgétaire 2012</b> .
---	---

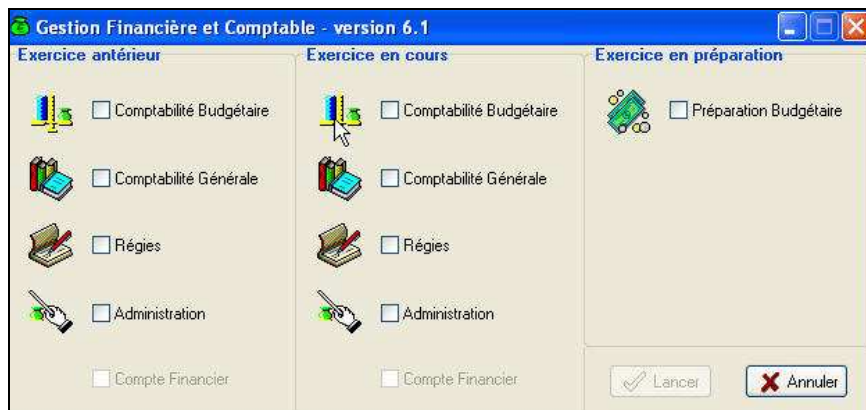


	<b>Préparation Budgétaire</b>		<b>Préparation Budgétaire 2012</b> <b>Notice d'installation établissement :</b> <b>monoposte et réseau</b>
	Version N° V 14.1	Date Version Juin 2011	

## 1.2. POUR ENTRER DANS PREPARATION BUDGETAIRE




- Cliquer sur l'icône
  - Une fenêtre s'ouvre :



- Cocher **Préparation Budgétaire** puis activer le bouton



	<b>Préparation Budgétaire</b>		<b>Préparation Budgétaire 2012 Notice d'installation établissement : monoposte et réseau</b>
	Version N° V 14.1	Date Version Juin 2011	

# *Préparation Budgétaire 14.1 Note d'installation en Réseau*

## *Outil d'installation version 3.0.1*

### 1 - INSTALLATION DE PREPARATION BUDGETAIRE 2012 EN RESEAU

Le module **Préparation Budgétaire** et les modules de GFC peuvent être installés :

- **Sur un réseau Linux.**


Ils peuvent être installés à partir d'un poste :

- **Connecté à un réseau indépendant Linux seul,**
- **Connecté à un réseau lui-même interconnecté avec un autre réseau.**

La procédure d'installation est multi serveurs. Si deux réseaux sont interconnectés, la procédure demandera sur quel réseau elle doit installer GFC.


Sous Serveur Horus uniquement :

- Le poste serveur doit être installé avec le compte utilisateur **INSTALL (en minuscule).**
- Le poste **Administrateur** doit être installé avec le compte utilisateur **INSTALL (en minuscule).**
- Les postes clients doivent être installés avec son compte **utilisateur habituel (secint ou intend par exemple).**


	<p><b>L'application Préparation Budgétaire 2012 ne fonctionne qu'avec MySQL 5.0.</b></p> <p><b>Vous devez donc avoir installé, <u>préalablement à l'installation de l'application</u>, La version MySQL package diffusé par la Dsi en novembre 2009, sur tous les postes clients.</b></p>
---	---

### 2 - L'OUTIL D'INSTALLATION

**La Préparation Budgétaire 2012** est diffusée avec la version **3.0.1** de l'outil, qui n'a donc pas subi de modification par rapport à la version 2011.

	<b>Préparation Budgétaire</b>		<b>Préparation Budgétaire 2012</b> <b>Notice d'installation établissement :</b> <b>monoposte et réseau</b>
	Version N° V 14.1	Date Version Juin 2011	


### 3 - INSTALLATION DE L'APPLICATION

	<p>Avant l'installation de <b>Préparation Budgétaire 2012 en réseau</b>, Il n'est pas obligatoire de désinstaller manuellement la version précédente de l'application. A l'installation, une désinstallation automatique est proposée et ne nécessite pas le calcul d'un mot de passe.</p>
---	--

#### ❖ Installation de Préparation Budgétaire 2012 en Réseau

<b>Préparation Budgétaire 2012</b> <b>en réseau</b>	
Installation sur le serveur	⇒ Sont pré-cochés :  <b>Utilitaires GFC (lanceur, traceur)</b> <b>Préparation Budgétaire 2011</b>
Installation sur les postes clients à partir desquels l'application sera exploitée	⇒ Sont pré-cochés :  <b>Utilitaires GFC (lanceur, traceur)</b> <b>Préparation Budgétaire 2012</b>
Installation du poste administrateur	⇒ Est pré-coché :  <b>Gestion des bases</b>

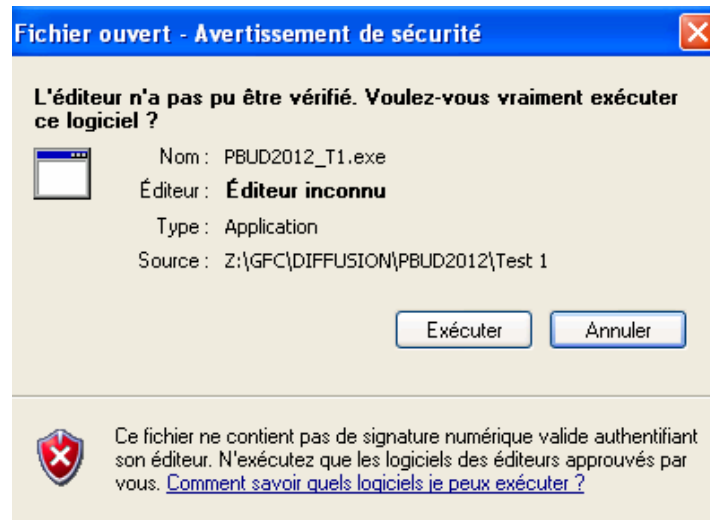
Pour installer **Préparation budgétaire** en **réseau** vous devez d'abord commencer par installer le **poste serveur**, puis le premier poste client qui sera le **poste maître** de votre réseau, et enfin les autres **postes clients**.

 <b>Préparation Budgétaire</b>		<b>Préparation Budgétaire 2012</b> <b>Notice d'installation établissement :</b> <b>monoposte et réseau</b>
Version N°	Date Version	
V 14.1	Juin 2011	

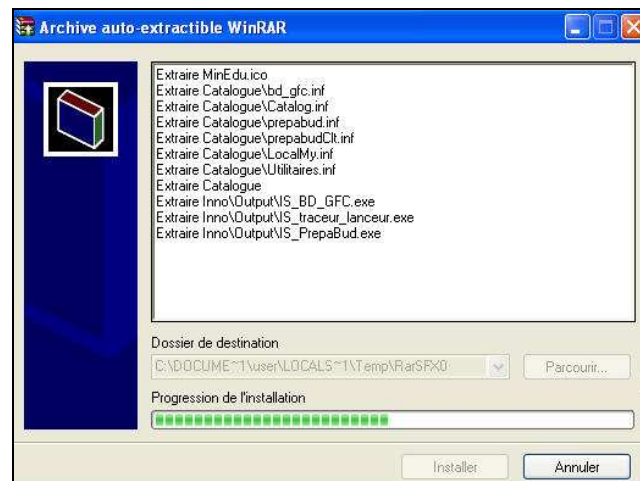
❑ **Etape 1 : Installation du poste serveur**

- Téléchargez le programme d'installation à partir du portail CECOIA puis
- Double cliquer sur le fichier **pbud2012.exe**

- Vous pouvez **éventuellement** avoir le message suivant :




- Si c'est le cas cliquer sur le bouton **EXECUTER**
  - Le fichier se décompacte :



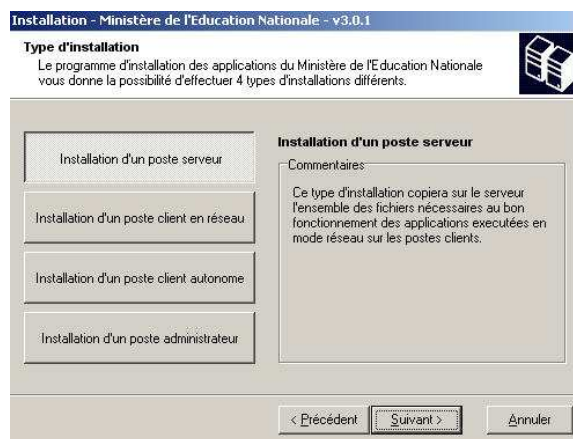
Laisser faire.

- L'écran suivant s'affiche :

	<b>Préparation Budgétaire</b>		<h2 style="color: red;">Préparation Budgétaire 2012</h2> <h3 style="color: red;">Notice d'installation établissement : monoposte et réseau</h3>
	Version N°	Date Version	
	V 14.1	Juin 2011	

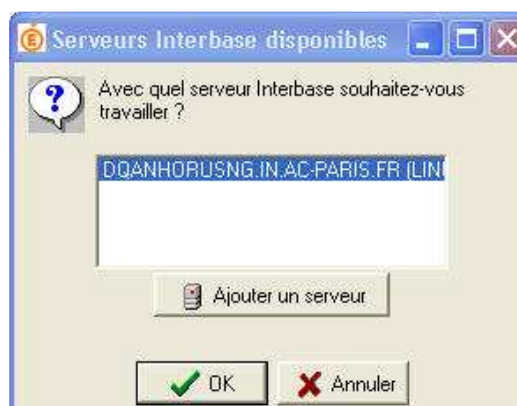


- Cliquer sur **Suivant** pour commencer l'installation



- Sélectionner le bouton Installation d'un poste serveur
- Cliquer sur **Suivant**


Si vous installez pour la première fois une application Windows, les fenêtres suivantes apparaissent :



} Installation sur Horus




En règle générale, **X** : celle utilisée pour **Linux**.

	<b>Préparation Budgétaire</b>		<b>Préparation Budgétaire 2012</b> <b>Notice d'installation établissement :</b> <b>monoposte et réseau</b>
	Version N° V 14.1	Date Version Juin 2011	


- Cliquer sur **OK**

**Code de votre établissement**

 **Veillez saisir le code de votre établissement. Ce code est nécessaire à l'installation de certaines applications du Ministère de l'Education Nationale :**


Code de votre établissement :

(Dans le cas de plusieurs établissements, choisissez un code "principal". Vous pourrez définir les autres établissements en cliquant sur le bouton "Paramètres" de l'écran suivant).




**Si le programme ne vous demande pas de saisir votre numéro d'établissement cela signifie que vous avez déjà utilisé la nouvelle procédure d'installation même si cette dernière a été désinstallée. Vous pouvez continuer l'installation, l'écran *Installation d'un poste serveur* s'affiche.**

- Entrer **votre** numéro d'établissement



**Quand vous entrez votre n° d'établissement, vous devez le noter précieusement quelque part car ce n° sert à calculer le mot de passe de l'utilisateur.**

**Code de votre établissement**


 **Veillez saisir le code de votre établissement. Ce code est nécessaire à l'installation de certaines applications du Ministère de l'Education Nationale :**

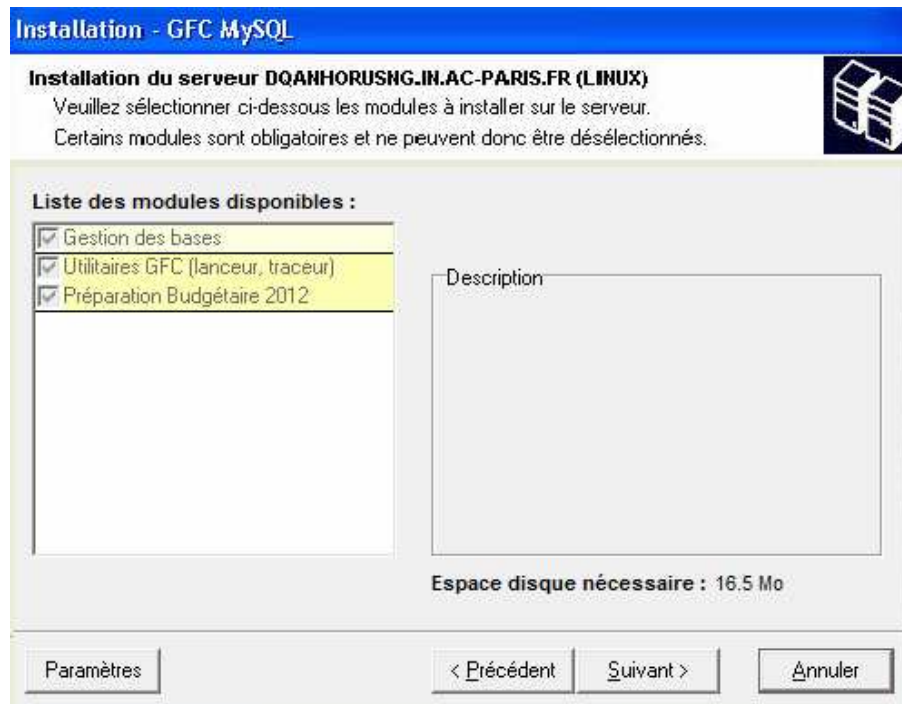
Code de votre établissement :

(Dans le cas de plusieurs établissements, choisissez un code "principal". Vous pourrez définir les autres établissements en cliquant sur le bouton "Paramètres" de l'écran suivant).

Une fois votre code d'établissement saisi :

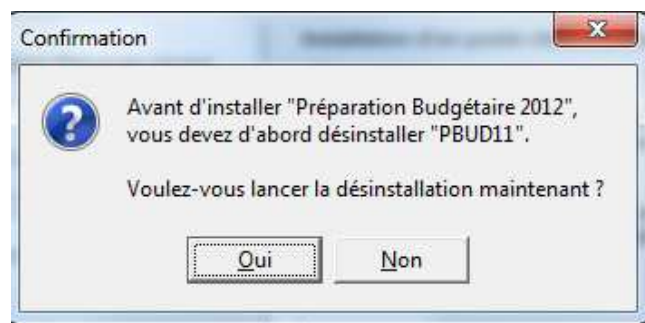
- Cliquer sur **OK**
  - Un écran s'affiche :

	<b>Préparation Budgétaire</b>		<b>Préparation Budgétaire 2012</b> <b>Notice d'installation établissement :</b> <b>monoposte et réseau</b>
	Version N°	Date Version	
	V 14.1	Juin 2011	

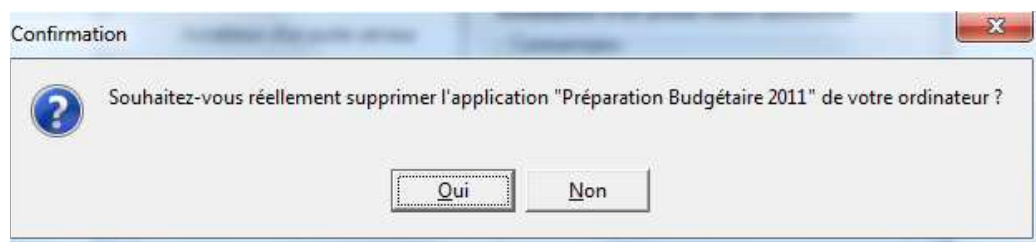


**Sont pré-cochés** Gestion des bases, Utilitaires GFC (lanceur, traceur), Préparation Budgétaire 2012


- Cliquer sur **Suivant**
  - L'écran suivant s'affiche si la **Préparation Budgétaire 2012** était installée sur votre serveur :

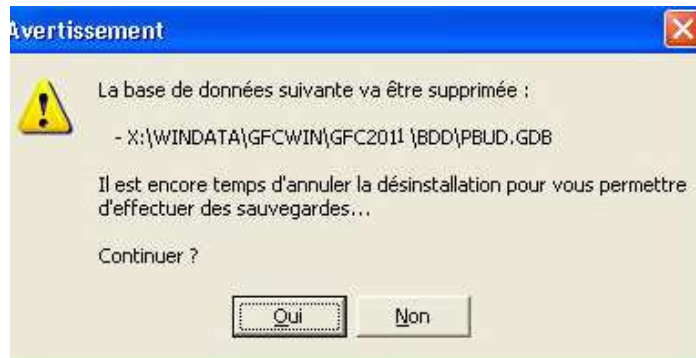


- Cliquer sur **Oui**
  - L'écran suivant s'affiche :



- Cliquer sur **Oui**
  - L'écran suivant s'affiche :

	<b>Préparation Budgétaire</b>		<b>Préparation Budgétaire 2012</b> <b>Notice d'installation établissement :</b> <b>monoposte et réseau</b>
	Version N°	Date Version	
	V 14.1	Juin 2011	



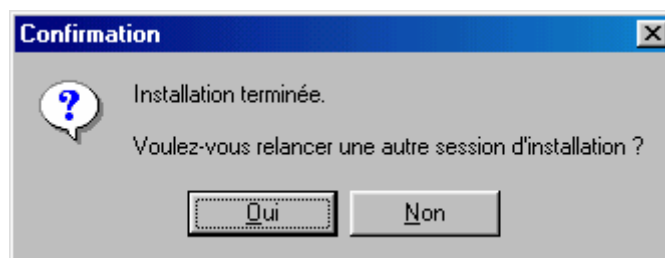
- Cliquer sur **Oui**
  - L'écran suivant s'affiche :



Cette fenêtre récapitule les composants qui vont être installées sur votre serveur.

- Cliquer sur **Installer**
  - Vous voyez la procédure d'installation se dérouler sous vos yeux. **Ne pas interrompre le traitement.**

Quand l'installation est terminée, l'écran suivant apparaît :




- Cliquer sur le bouton **Non**
  - L'installation de **Préparation Budgétaire** est terminée sur le serveur.



	<b>Préparation Budgétaire</b>	<b>Préparation Budgétaire 2012 Notice d'installation établissement : monoposte et réseau</b>
Version N°	Date Version	
V 14.1	Juin 2011	



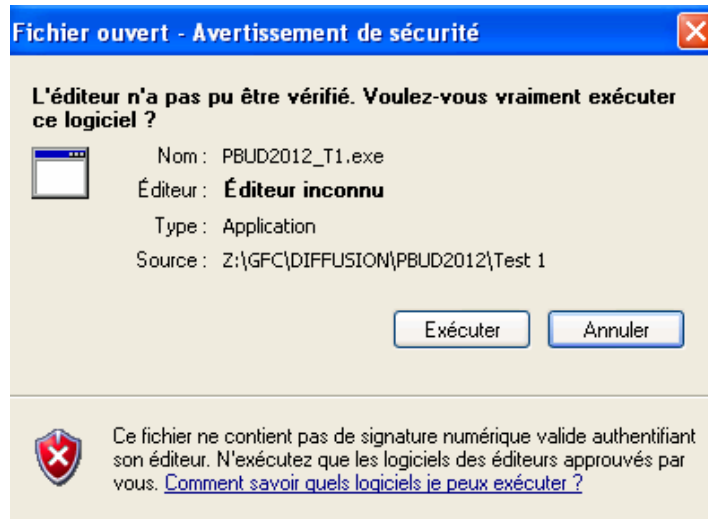
**A cette étape la procédure d'installation de l'application Préparation Budgétaire 2012 s'est déroulée correctement.**

 <b>Préparation Budgétaire</b>		<b>Préparation Budgétaire 2012</b> <b>Notice d'installation établissement :</b> <b>monoposte et réseau</b>
Version N°	Date Version	
V 14.1	Juin 2011	

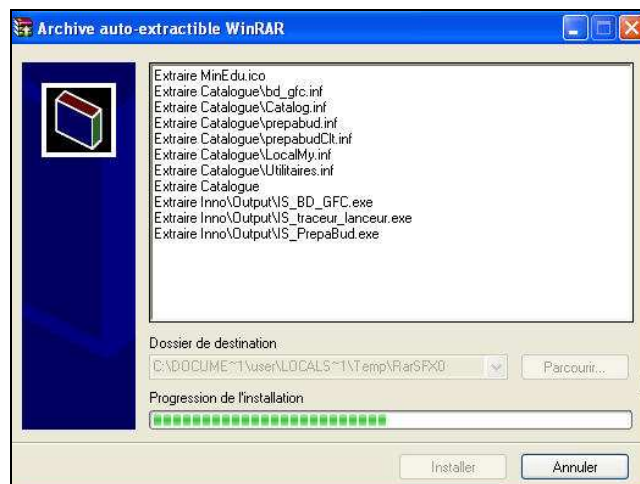
❑ **Etape 2 : Installation du poste Maître**

Installation de l'application **Préparation Budgétaire 2012** sur le premier poste client dit poste maître à partir du fichier téléchargé

- Double cliquer sur le fichier **pbud2012.exe**
  - Vous pouvez **éventuellement** avoir le message suivant :




- Si c'est le cas cliquer sur le bouton **EXECUTER**
  - Le fichier se décompacte :



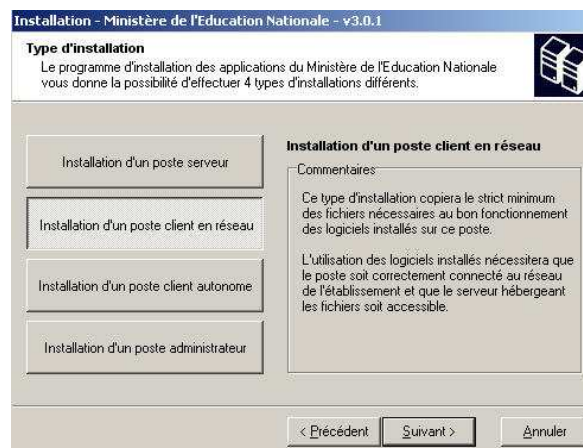
Laisser faire.

- L'écran suivant s'affiche :


	<b>Préparation Budgétaire</b>		<h2 style="color: red; margin: 0;">Préparation Budgétaire 2012</h2> <h3 style="color: red; margin: 0;">Notice d'installation établissement : monoposte et réseau</h3>
	Version N° V 14.1	Date Version Juin 2011	

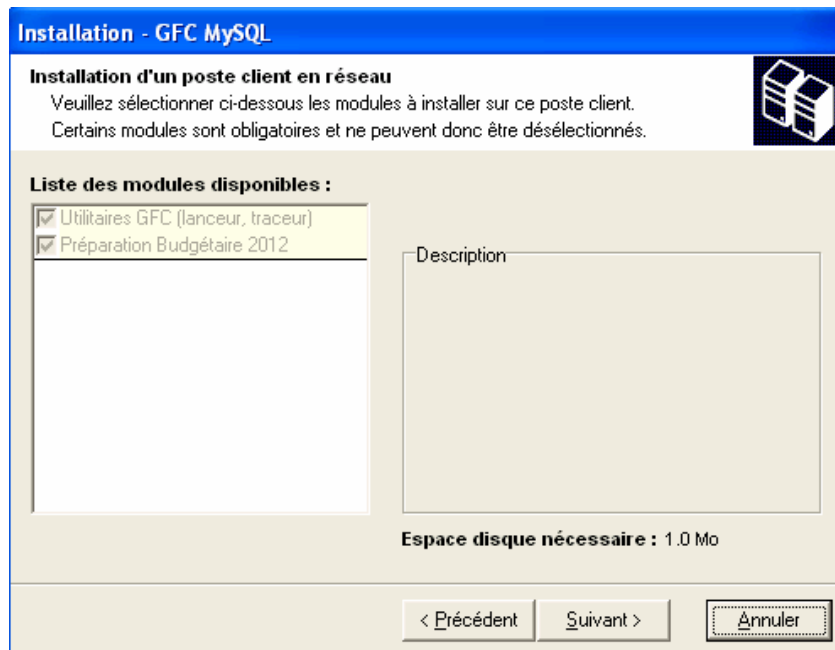


- Cliquer sur **Suivant** pour commencer l'installation



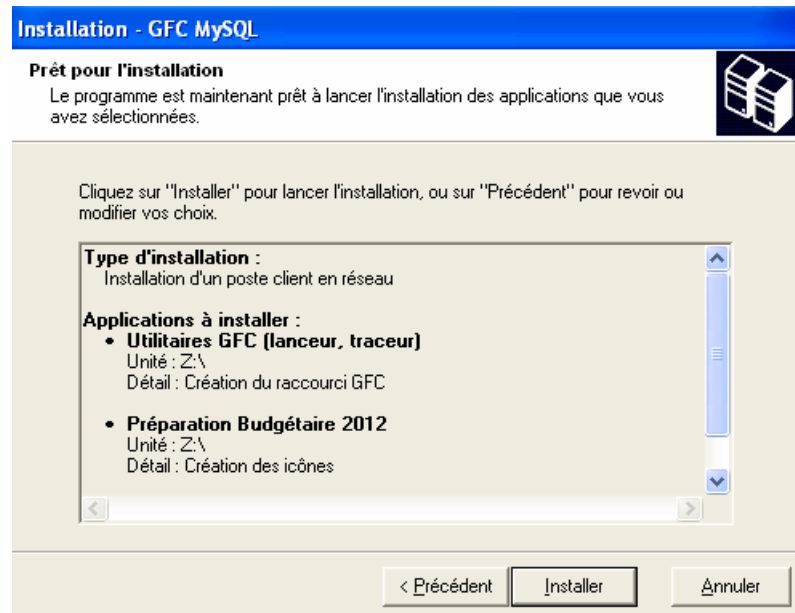
- Cliquer sur le bouton Installation d'un poste client en réseau
- Cliquer sur **Suivant** pour poursuivre l'installation

	<b>Préparation Budgétaire</b>		<b>Préparation Budgétaire 2012</b> <b>Notice d'installation établissement :</b> <b>monoposte et réseau</b>
	Version N°	Date Version	
	V 14.1	Juin 2011	



Dans l'écran qui s'affiche, sont pré-cochés **Utilitaires GFC (lanceur, traceur)**, **Préparation Budgétaire 2012**


- Cliquer sur **Oui**
  - L'écran suivant s'affiche :

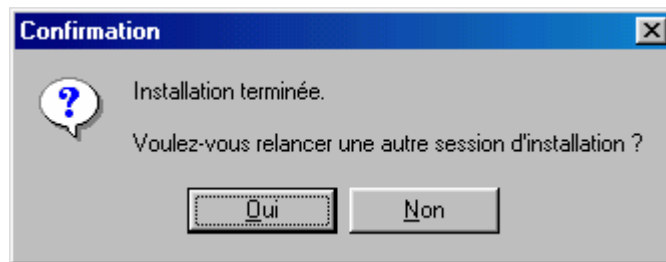


Cette fenêtre récapitule les composants qui vont être installées sur votre poste client.


- Cliquer sur **Installer**
  - Vous voyez la procédure d'installation se dérouler sous vos yeux.

Quand l'installation est terminée, l'écran suivant apparaît :

	<b>Préparation Budgétaire</b>		<b>Préparation Budgétaire 2012 Notice d'installation établissement : monoposte et réseau</b>
	Version N° V 14.1	Date Version Juin 2011	




- Cliquer sur le bouton **Non**
  - L'installation de **Préparation Budgétaire** est terminée.

	<p><b>A cette étape la procédure d'installation de l'application Préparation Budgétaire 2012 s'est déroulée correctement, pour l'utilisation de l'application consulter le manuel utilisateur de Préparation Budgétaire 2012.</b></p>
---	---

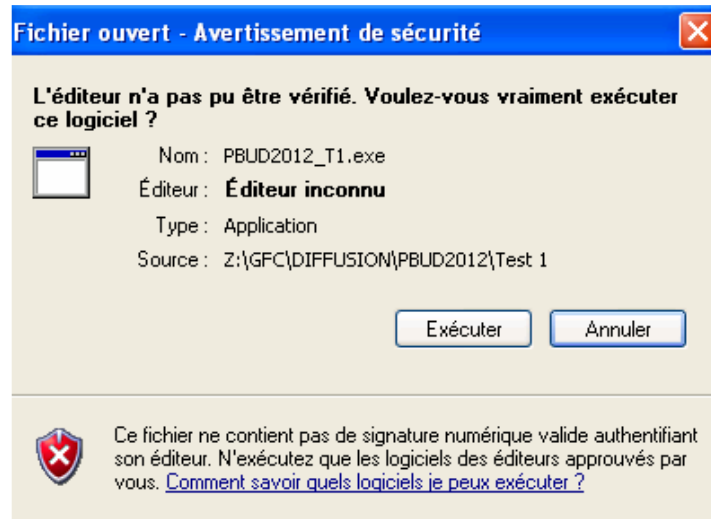
□ **Etape 3 : Installation des autres postes clients**

Suivre la procédure d'installation décrite à l'étape 2.

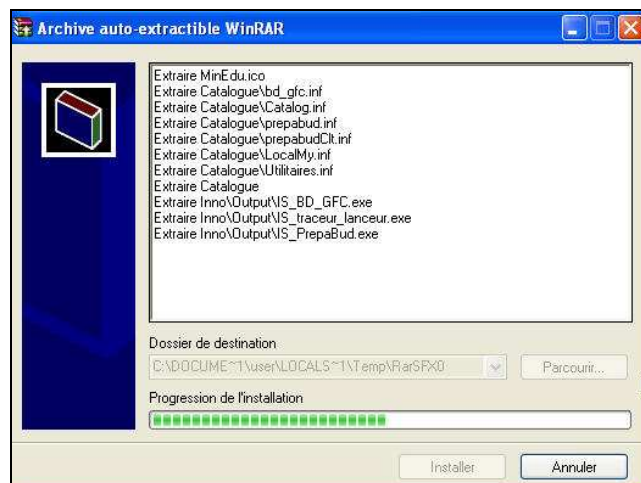
	<b>Préparation Budgétaire</b>		<b>Préparation Budgétaire 2012</b> <b>Notice d'installation établissement :</b> <b>monoposte et réseau</b>
	Version N°	Date Version	
	V 14.1	Juin 2011	

## 4 - INSTALLATION D'UN POSTE ADMINISTRATEUR

- Double cliquer sur le fichier **pbud2012.exe**
  - Vous pouvez **éventuellement** avoir le message suivant :




- Si c'est le cas cliquer sur le bouton **EXECUTER**
- Le fichier se décompacte :



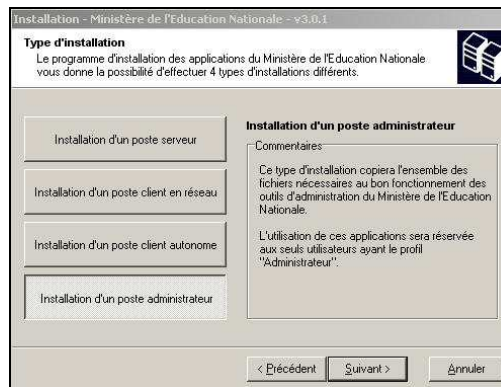
Laisser faire.

- L'écran suivant s'affiche :

	<b>Préparation Budgétaire</b>		<h2 style="color: red; margin: 0;">Préparation Budgétaire 2012</h2> <h3 style="color: red; margin: 0;">Notice d'installation établissement : monoposte et réseau</h3>
	Version N° V 14.1	Date Version Juin 2011	



- Cliquer sur **Suivant** pour commencer l'installation




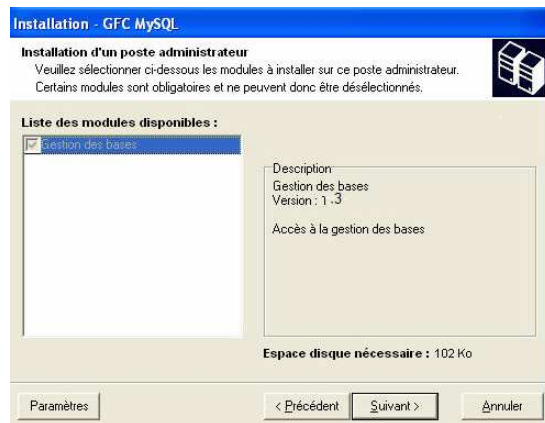
- Cliquer sur le bouton Installation d'un poste administrateur
- Cliquer sur **Suivant**
  - L'écran suivant apparaît :



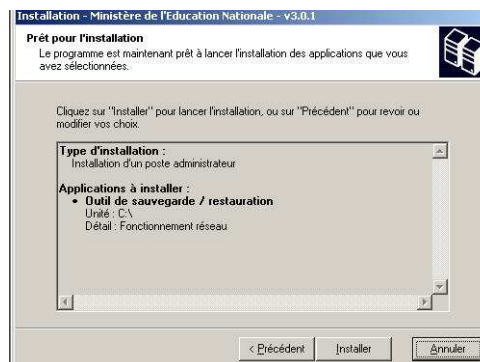
Après sélection du serveur :

- Cliquer sur **OK** pour poursuivre l'installation
  - L'écran suivant s'affiche :

	<b>Préparation Budgétaire</b>		<b>Préparation Budgétaire 2012</b> <b>Notice d'installation établissement :</b> <b>monoposte et réseau</b>
	Version N°	Date Version	
	V 14.1	Juin 2011	



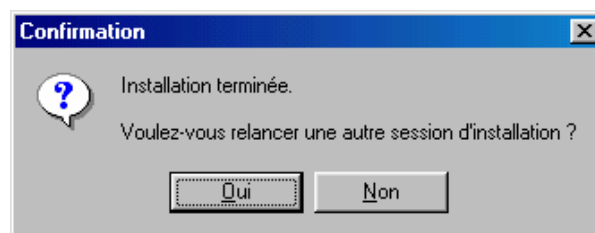
- Dans l'écran qui s'affiche, est pré-coché **Gestion des bases**
- Cliquer sur **Suivant**
  - L'écran suivant s'affiche :



Cette fenêtre récapitule les composants qui vont être installées sur votre poste.

- Cliquer sur **Installer**
  - Vous voyez la procédure d'installation se dérouler sous vos yeux.

Quand l'installation est terminée, l'écran suivant apparaît :



- Cliquer sur le bouton **Non**
  - L'installation est terminée.