

	GFC	PBUD 2013 Installation Mono poste
Version N°	Date Version	
PBUD V15.2	12/09/2012	

PBUD 2013

Installation Mono poste


	GFC		PBUD 2013 Installation Mono poste
	Version N°	Date Version	
	PBUD V15.2	12/09/2012	

SOMMAIRE


1.	AVERTISSEMENTS	3
2.	SAUVEGARDES ET RESTAURATIONS	3
3.	PREALABLES A L'INSTALLATION.....	4
3.1.	CONFIGURATION PRECONISEE.....	4
3.2.	MYSQL.....	4
3.3.	VERSION DE LA PROCEDURE D'INSTALLATION	4
4.	INSTALLATION	5
5.	APRES INSTALLATION	8
6.	ACCES A L'OUTIL DE GESTION DE BASE DE DONNEES : INITIALISATION, RESTAURATION, SAUVEGARDE, SUPPRESSION, HISTORIQUE DES OPERATIONS.....	9
6.1.	INITIALISATION DE LA BASE	9
6.2.	AUTRES FONCTIONNALITES DE L'OUTIL DE GESTION DES BASES DE DONNEES.....	11

	GFC	PBUD 2013 Installation Mono poste
Version N°	Date Version	
PBUD V15.2	12/09/2012	

1. AVERTISSEMENTS

	<p>Ce fichier exécutable effectue :</p> <ul style="list-style-type: none"> ▪ L'installation de la Préparation Budgétaire 2013 ▪ L'installation de l'outil de gestion des bases BD_GFC.
---	---

2. SAUVEGARDES ET RESTAURATIONS

	<p>Les accès aux sauvegardes, restaurations et historiques sont inclus dans l'outil BD_GFC</p> <p>Après avoir initialisée la base et une fois que vous aurez commencé à travailler, nous conseillons de faire très souvent et très régulièrement des sauvegardes.</p>
---	--

	GFC	PBUD 2013 Installation Mono poste
Version N°	Date Version	
PBUD V15.2	12/09/2012	

3. PREALABLES A L'INSTALLATION

3.1. CONFIGURATION PRECONISEE

Les modules de GFC peuvent être installés sur un poste équipé de MySql.

Configuration postes clients préconisée


Les postes peuvent être :

Sous XP :

- Pentium III ou supérieur ou modèle équivalent
- Mémoire : 1 Giga recommandé

Sous Vista ou Windows 7 :

- Processeur 32 bits (x86) ou 64 bits (x64) cadencé à 800 MHz ou supérieur
- Mémoire : 2 Giga recommandé

	<p>L'installation sous Vista ou Windows 7 nécessite une configuration particulière du poste :</p> <ul style="list-style-type: none"> ▪ Installation en tant qu'administrateur du poste ▪ Implantation de fichiers afin d'avoir accès aux fichiers d'aide en ligne. <p>Voir la fiche d'information diffusée le 18/10/2012 sur le site de diffusion de GFC : (http://diff.in.ac-montpellier.fr/)</p>
--	--

3.2. MYSQL


	<p>PBUD 2013 fonctionne sur un poste équipé de MySql (qui est déjà présent si GFC 2012 fonctionne sur le poste ou toute version de GFC à partir de 2009).</p> <p>Il est IMPERATIF d'installer le package MySQL (diffusé en novembre 2009).</p>
---	--

3.3. VERSION DE LA PROCEDURE D'INSTALLATION

	<p>La version de la procédure d'installation est 3.0.1.</p>
---	--

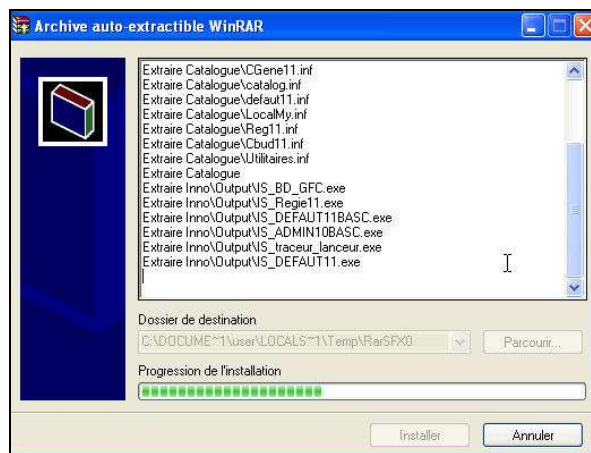
	GFC	PBUD 2013 Installation Mono poste	
Version N°	Date Version		
PBUD V15.2	12/09/2012		

4. INSTALLATION

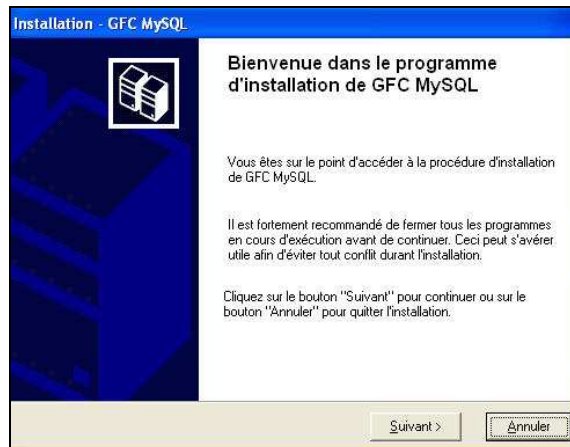
	L'installation de la version 2013 de la Préparation Budgétaire propose automatiquement de désinstaller l'ancienne version Préparation Budgétaire 2012, elle désinstalle aussi toute installation ancienne de la Préparation Budgétaire restée à tort sur la machine.
---	--

⇒ Lancer l'exécutable

- Si vous lancez l'exécutable, le fichier se décompacte :

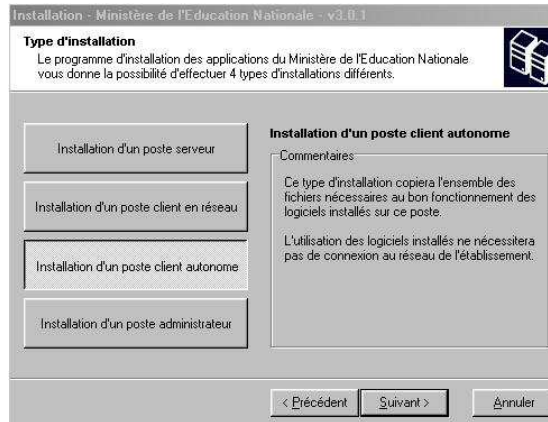


- L'écran de bienvenue s'affiche :



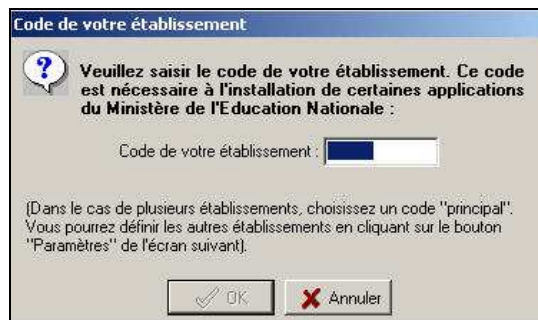
⇒ Cliquer sur 

- L'écran du type d'installation s'affiche :




⇒ Cliquer sur , puis cliquer sur 

- L'écran suivant apparaît **si aucun autre module GFC n'a été installé sur le poste** :

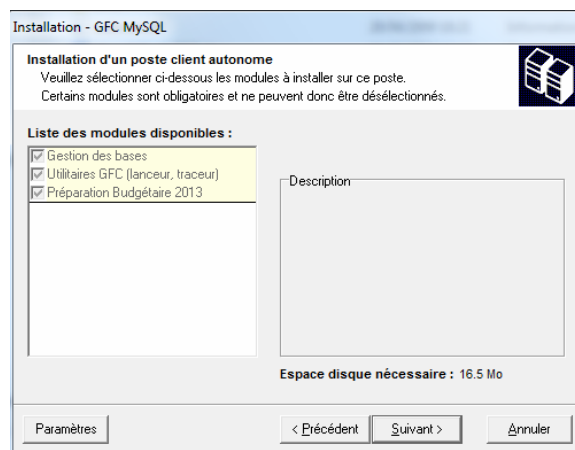


⇒ Indiquer votre numéro d'établissement

- Le bouton  passe en surbrillance.

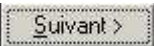
⇒ Cliquer sur 

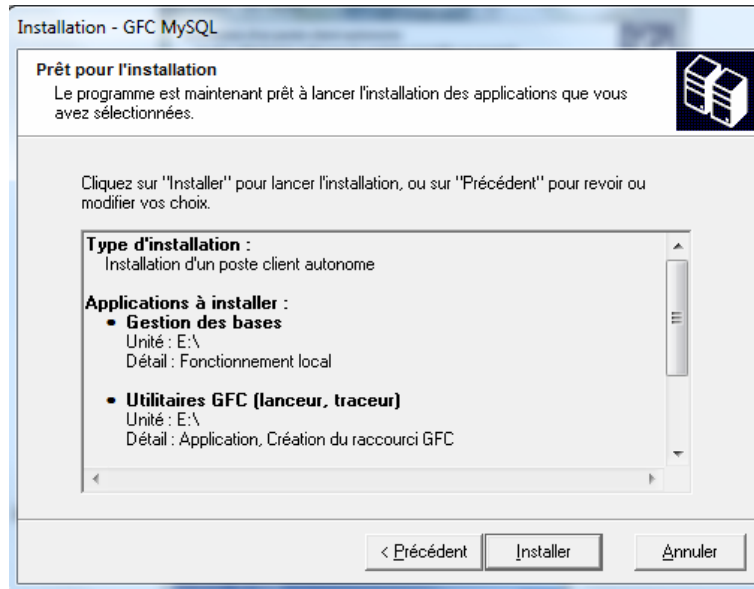
- La liste des modules disponibles pour l'installation s'affiche :



Sont pré-cochés : Gestion des bases, Utilitaires GFC et Préparation Budgétaire 2013.

	GFC	PBUD 2013 Installation Mono poste	
Version N°	Date Version		
PBUD V15.2	12/09/2012		

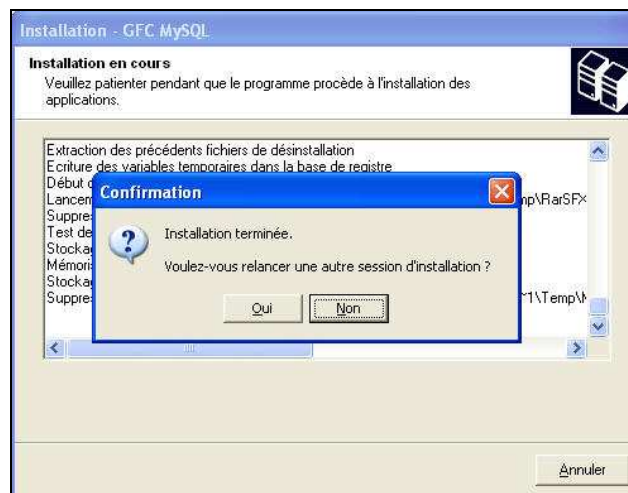
- ⇒ Cliquer sur  pour initier l'installation de PBUD 2013
- L'écran suivant affiche les éléments à installer :

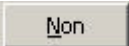


Sur votre poste c'est l'Unité : « C » dont il est question et non « E ».

- ⇒ Cliquer sur  pour commencer l'installation

Lorsque l'installation est terminée, le message de confirmation apparaît :





- ⇒ Cliquer sur  pour terminer l'installation de PBUD 2013 sur le poste.


	GFC	PBUD 2013 Installation Mono poste
Version N°	Date Version	
PBUD V15.2	12/09/2012	

5. APRES INSTALLATION

5.1. LANCEUR

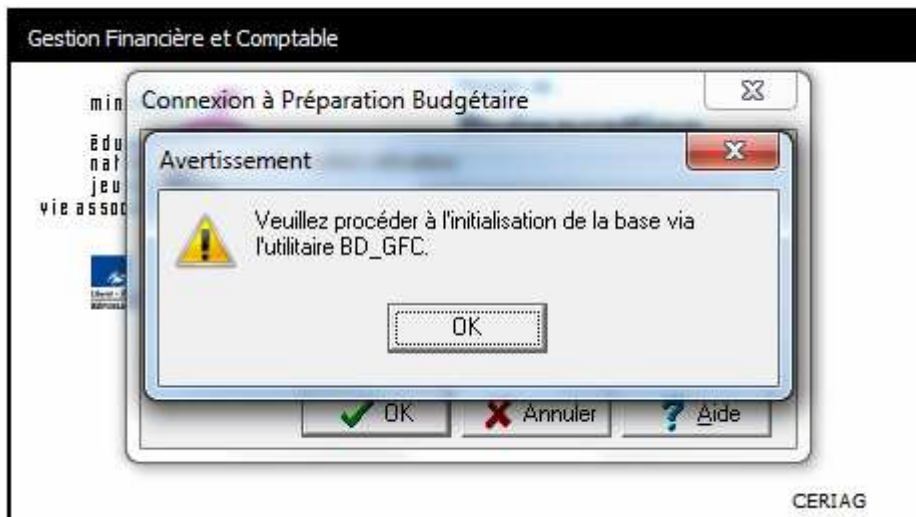
L'icône de GFC est créée sur le bureau : 

	<p>Si l'installation a été faite sur un poste sous Vista ou Windows 7, il faut modifier les propriétés de l'icône GFC : clic droit sur l'icône : ligne « propriétés » : onglet « Compatibilité » :</p> <ul style="list-style-type: none"> ▪ Cliquer sur modifier les paramètres pour tous les utilisateurs ▪ Cocher : <ul style="list-style-type: none"> ○ Exécuter ce programme en mode compatibilité Windows XP (Service Pack3) ○ Exécuter ce programme en tant qu'administrateur <p>Appliquer et OK</p>
---	---

⇒ Double cliquer sur cette icône 

5.2. PREMIER ACCES

Il n'est pas possible d'entrer dans PBUD 2013 sans avoir au préalable initialisé la base de données PBUD 2013. En effet, si l'on veut entrer dans un module de l'exercice en cours, le message d'avertissement suivant s'affiche :



Vous devez alors initialiser la base PBUD 2013 dans l'outil de gestion des bases de données BD_GFC : voir chapitre correspondant de ce document.

Quand GFC n'a jamais été installé sur le poste, lors de la 1^{ère} connexion à un module, le message suivant apparaît :



Ce message est normal, GFC enregistre ses paramètres.

	GFC	PBUD 2013 Installation Mono poste
Version N°	Date Version	
PBUD V15.2	12/09/2012	

⇒ Cliquer sur  pour accéder au module.

5.3. VERSIONS INSTALLEES

Après l'installation, les versions des modules GFC sont les suivantes :


- PBUD 2013 : V 15.2 du 12/09/2012

6. ACCES A L'OUTIL DE GESTION DE BASE DE DONNEES : INITIALISATION, RESTAURATION, SAUVEGARDE, SUPPRESSION, HISTORIQUE DES OPERATIONS

6.1. INITIALISATION DE LA BASE

La 1^{ère} opération qui sera à effectuer après installation de PBUD est l'initialisation de la base de données PBUD 2013.



⇒ Double cliquer sur l'icône sur le bureau  créé lors de l'installation

- L'outil de gestion de base de données s'ouvre.



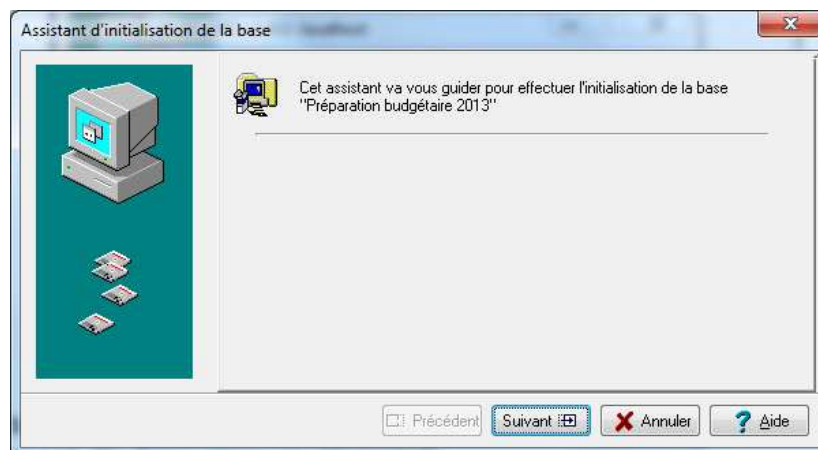
⇒ Sélectionner la base de données **Préparation budgétaire 2013**

- Le bouton  passe en surbrillance.

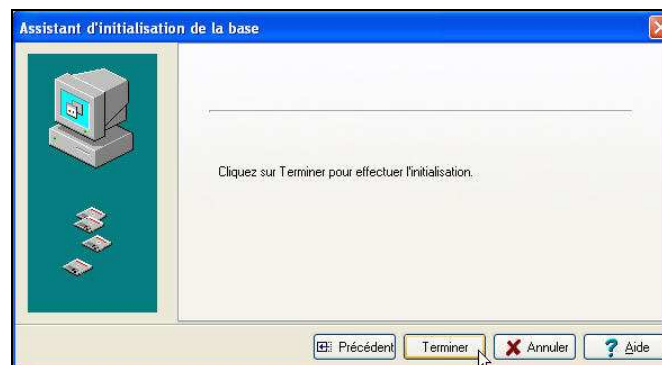
	GFC	<h1 style="color: red; margin: 0;">PBUD 2013</h1> <h2 style="color: red; margin: 0;">Installation Mono poste</h2>	
Version N°	Date Version		
PBUD V15.2	12/09/2012		



- ⇒ Cliquer sur le bouton Initialisation de la base
- L'initialisation de la base PBUD 2013 débute :




- ⇒ Cliquer sur le bouton Suivant
- L'écran s'affiche :

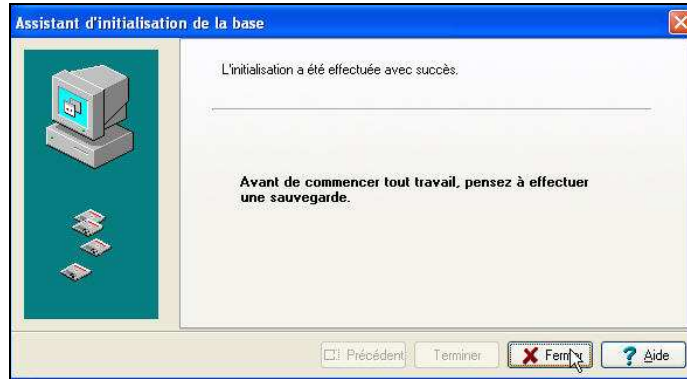



- ⇒ Cliquer sur le bouton Terminer
- Le traitement d'initialisation se déroule.

	GFC	PBUD 2013 Installation Mono poste	
Version N°	Date Version		
PBUD V15.2	12/09/2012		


 **PATIENTEZ, le traitement peut être un peu long**

Lorsque l'initialisation est terminée, vous pouvez travailler dans PBUD 2013.





L'initialisation de la base n'est faite qu'une seule fois.



Ensuite, le bouton Initialisation de la base reste grisé.

6.2. AUTRES FONCTIONNALITES DE L'OUTIL DE GESTION DES BASES DE DONNEES

Après initialisation de la base, tous les boutons, sauf celui de l'initialisation, sont accessibles.

Vous devez sélectionner une base de données pour que les boutons soient accessibles :



	GFC	PBUD 2013 Installation Mono poste
Version N°	Date Version	
PBUD V15.2	12/09/2012	

Les différentes fonctionnalités, hors l'initialisation de la base, sont les suivantes :

- Sauvegarde de la base de données sélectionnée,
- Restauration de la base de données sélectionnée : protégé par un mot de passe,
- Historique des opérations de sauvegarde et restaurations,
- Suppression de la base de données sélectionnée : protégé par un mot de passe.

Le fichier de sauvegarde

Lorsque vous avez fait une sauvegarde, dans le répertoire où vous avez placé cette sauvegarde, le résultat est stocké sous forme de fichier.

Le nom de la sauvegarde est composé de :

- Une lettre : « C » pour la base GFC
- L'année d'exercice sur 2 chiffres
- Le caractère « _ »
- La date de sauvegarde sous format AAAAMMJJ
- Le caractère « _ »
- L'heure de sauvegarde sous forme HHMMSS

L'extension de fichier est « mbk ».

Exemple : sauvegarde d'une base 2012, effectuée le 05/10/2011 à 18h 25 mns 05secondes
C12_20111005_182505.mbk

Concernant les sauvegardes de la Préparation Budgétaire, c'est la lettre P qui précède l'année d'exercice.