

GFC 2014

Basculement 2013/2014 Monoposte

VERSION**DATE**

ADMIN 2014 V14.0

16/12/2013

CBUD 2014 V14.0

19/12/2013

CGEN 2014 V12.0

16/12/2013

REGIE 2014 V11.0

06/12/2013

SOMMAIRE

1	AVERTISSEMENT	3
2	SAUVEGARDES	3
	2.1. SAUVEGARDES AVANT INSTALLATION DE L'EXECUTABLE	3
	2.2. SAUVEGARDES APRES INSTALLATION DE L'EXECUTABLE	4
3	PREALABLE A L'INSTALLATION	4
	3.1. CONFIGURATION PRECONISEE	4
	3.2. VERSION DE LA PROCEDURE D'INSTALLATION	4
4	INSTALLATION	5
5	APRES INSTALLATION	10
	5.1. ACCES AUX MODULES	10
	5.1.1. LANCEUR	10
	5.1.2. PREMIER ACCES	10
	5.1.3. VERSIONS INSTALLEES	11
	5.2. GFCADMIN 2014 : OPERATIONS A EFFECTUER	11
	5.2.1. INITIALISATION DE LA BASE DE DONNEES 2014	11
	5.2.2. BASCULEMENT COMPTABLE	11

1 AVERTISSEMENT

Ce fichier exécutable effectue :

- AUTOMATIQUEMENT le basculement des modules déjà installés,
- L'installation des nouveaux modules pour 2014 si l'utilisateur coche les cases de ces nouveaux modules,
- Automatiquement l'installation de l'outil de gestion des bases BD_GFC.



Prélèvement automatique SEPA :

Pour les agences comptables ayant au moins un établissement utilisant le Prélèvement automatique (sur les créances de DP), il est **IMPERATIF** d'avoir effectué la mise à jour «**Prélèvement automatique SEPA** » sur l'exercice 2013 avant de basculer en 2014.

2 SAUVEGARDES

2.1. SAUVEGARDES AVANT INSTALLATION DU CD OU DE L'EXÉCUTABLE



Sauvegarde de votre base GFC 2013

Vous devez **IMPERATIVEMENT** faire une sauvegarde de votre base GFC 2013 avant d'effectuer le basculement :

Les sauvegardes antérieures ne doivent plus être utilisées.

Sur l'exercice 2012, les extractions suivantes seront réalisées et conservées aux archives :

- En CBUD : Les listes des mandats, des ordres de reversement, des recettes, et les affectations de marché.
- En CGEN : Les extractions des encaissements, la liste des journaux généraux et la balance (Détail).

2.2. SAUVEGARDES APRÈS INSTALLATION DU CD OU DE L'EXÉCUTABLE



Sauvegardes via l'outil BD_GFC

- Les accès aux sauvegardes, restaurations et historiques de **GFC 2013 et GFC 2014** sont inclus dans l'outil **BD_GFC**.
- Une fois que l'application sera installée et que vous aurez commencé à travailler, nous vous conseillons de faire **très souvent et très régulièrement** des **SAUVEGARDES** de la base de données.

3 PRÉALABLE À L'INSTALLATION

3.1. CONFIGURATION PRÉCONISÉE

Les postes peuvent être :

Sous XP :

- Pentium III ou supérieur, ou modèle équivalent
- Mémoire : 1 Giga recommandé

Sous Vista ou Windows 7 :

- Processeur 32 bits (x86) ou 64 bits (x64) cadencé à 800 MHz ou supérieur
- Mémoire : 2 Giga recommandé



Installation sous Vista ou Windows 7

L'installation sous Vista ou Windows 7 nécessite une configuration particulière du poste :

- Installation en tant qu'**ADMINISTRATEUR**,
- Implantation de fichiers afin d'avoir accès aux fichiers d'aide en ligne.

Voir fiche diffusée avec l'installation « Instal MySQL et GFC sous Vista ou Seven ».

3.2. VERSION DE LA PROCÉDURE D'INSTALLATION

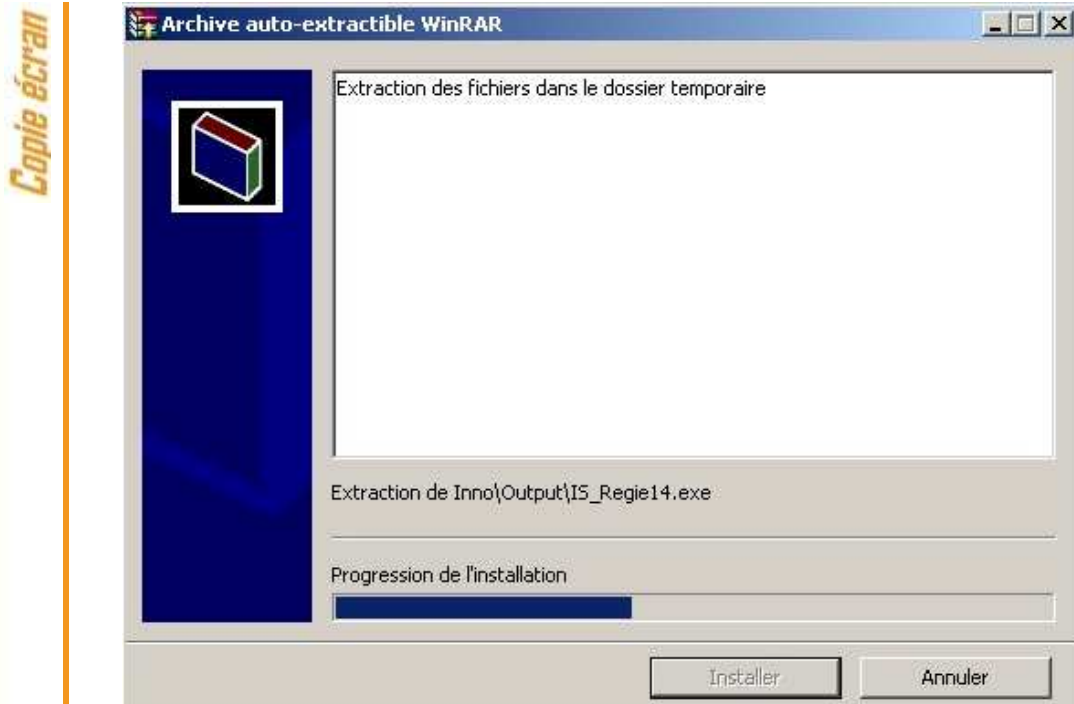
La version de la procédure d'installation est la **3.0.1**.

4 INSTALLATION

1

TELECHARGER PUIS LANCER L'EXECUTABLE DEPUIS VOTRE POSTE DE TRAVAIL.

Si vous lancez l'exécutible, le fichier se décompacte :



L'écran de bienvenue s'affiche :



2 → CLIQUER SUR « SUIVANT > »

L'écran du type d'installation s'affiche :



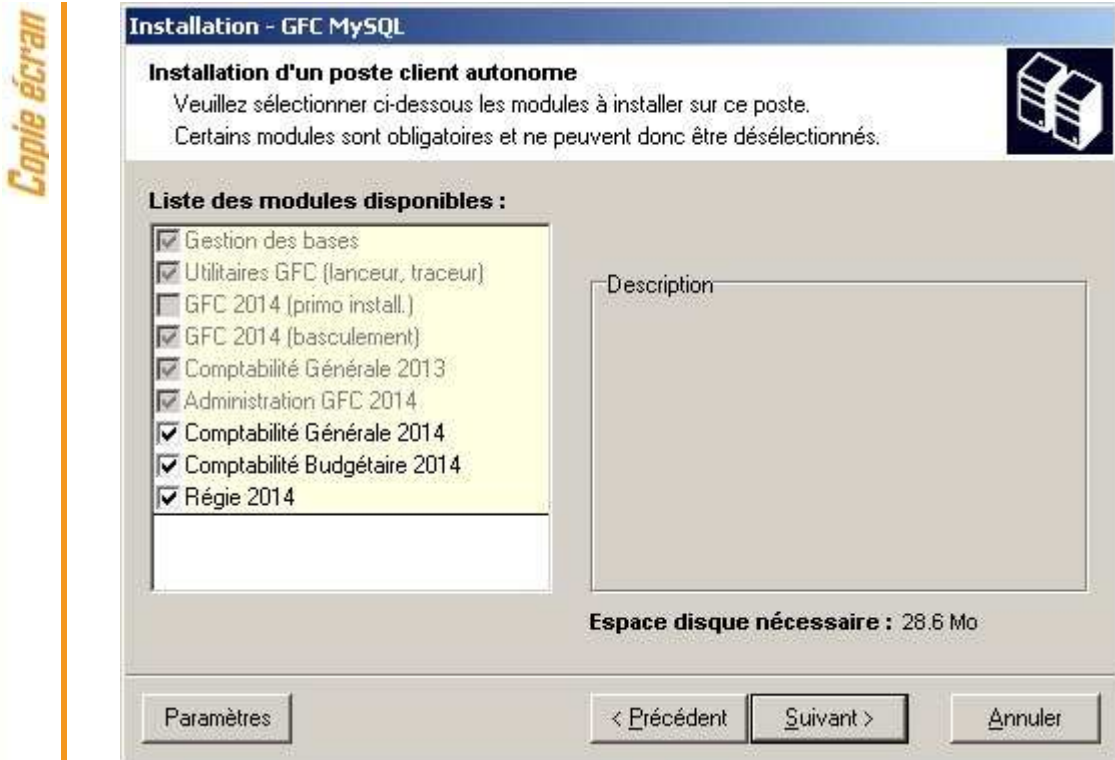
3 → CLIQUER SUR « INSTALLATION D'UN POSTE CLIENT AUTONOME », PUIS CLIQUER SUR « SUIVANT > »

Messages de désinstallation

Selon ce que vous avez sur le poste (Cofi 2012, GFC 2012...), différents messages peuvent apparaître pour désinstaller les programmes et bases de l'exercice N-2.

Cliquez sur oui pour confirmer les désinstallations

La liste des modules disponible pour l'installation s'affiche :

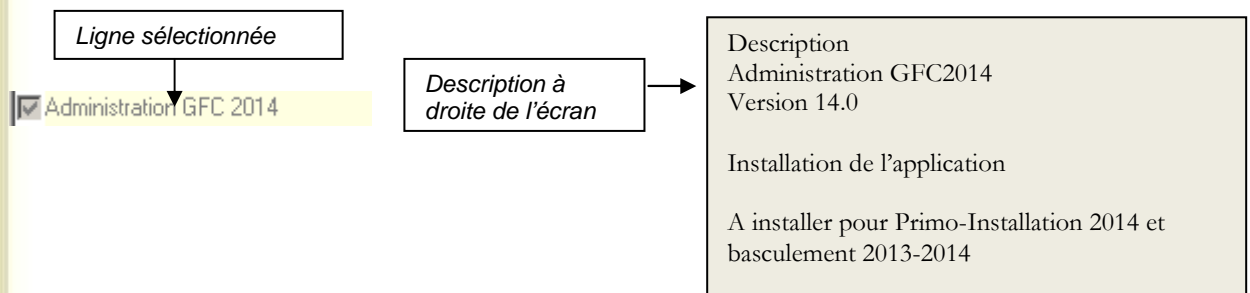


Certaines lignes sont non accessibles, car les éléments doivent être installés obligatoirement OU ne doivent pas être installés. *Exemple : la base GFC 2014 primo installation ne doit pas être installée si vous êtes en basculement 2013/2014.*

D'autres lignes sont pré cochées car la procédure a détecté que les modules étaient installés en 2013. *Exemple : installation de CBUD 2014 car la CB 2013 existe sur le poste.*

Des lignes sont accessibles et non pré cochées, afin de faire une éventuelle primo installation de ces modules. *Exemple : si les Régies n'existaient pas en 2013 sur le poste, possibilité de les installer en 2014.*

En vous positionnant sur une ligne, la version du module et le type d'installation apparaissent sur la droite de l'écran.



4 → PRENEZ CONNAISSANCE DES CASES COCHÉES/NON-COCHÉES



- ① La case **Gestion des bases** installe automatiquement l'outil **BD_GFC** permettant d'initialiser, de sauvegarder, de restaurer, de supprimer une base 2014 et de visualiser l'historique des opérations, ainsi que l'icône correspondant, **sans avoir à cocher quoi que ce soit.**
- ② La case **Utilitaires GFC (lanceur, traceur)** installe automatiquement l'icône de lancement de l'application et le fichier log (fichier historique) **sans avoir à cocher quoi que ce soit.**
- ③ La case **GFC 2014 (basculément)** prépare l'installation de la **base de données GFC 2014, sans avoir à cocher quoi que ce soit.**
- ④ La case **Administration GFC 2014** installe automatiquement le module GfcAdmin 2014.
- ⑤ Les cases répertoriées en « 5 » correspondent à l'installation des programmes 2014 des **modules déjà installés en 2013 OU que vous souhaitez installer pour 2014 :**
 - ⇒ Si la case **Comptabilité Générale 2014** :
 - **Est pré cochée**, laissez la telle quelle. La CG 2014 sera installée automatiquement.
 - **N'est pas pré cochée**, cela signifie que le module CG n'est pas installé en 2013. Si vous souhaitez l'installer pour 2014, cochez la case.
 - ⇒ Si la case **Comptabilité Budgétaire 2014** :
 - **Est pré cochée**, laissez la telle quelle. La CB 2014 sera installée automatiquement.
 - **N'est pas pré cochée**, cela signifie que le module CB n'est pas installé en 2013. Si vous souhaitez l'installer pour 2014, cochez la case.
 - ⇒ Si la case **Régie 2014** :
 - **Est pré cochée**, laissez la telle quelle. Les Régies 2014 seront installées automatiquement.
 - **N'est pas pré cochée**, cela signifie que le module Régie n'est pas installé en 2013. Si vous souhaitez l'installer pour 2014, cochez la case.

La case **GFC 2014 (primo Install.)** correspond à une base de primo installation et n'est pas accessible ni pré cochée, puisque vous êtes en basculement.

5 → CLIQUER SUR « SUIVANT > » INITIER L'INSTALLATION DU BASCULEMENT 2013/2014

L'écran suivant affiche les éléments à installer :

Copie écran



La liste des modules à installer s'affiche sur cet écran : ce sont les modules que vous avez cochés ou qui étaient automatiquement pré-cochés.

6

CLIQUEZ SUR « INSTALLER » POUR COMMENCER L'INSTALLATION.

Lorsque l'installation est terminée, un message de confirmation apparaît « Installation terminée. Voulez-vous relancer une autre session d'installation ? ».

CLIQUEZ SUR « NON » POUR TERMINER L'INSTALLATION DU BASCULEMENT 2013/2014 SUR CE POSTE.

5 APRÈS INSTALLATION

5.1. ACCES AUX MODULES

5.1.1. LANCEUR

Poste de travail sous SEVEN

- Si votre poste de travail est sous SEVEN il est indispensable de cocher le mode « compatibilité windows XP SP3 » pour l'icône GFC ainsi que l'exécution du programme en tant qu'administrateur. (Clic droit souris, « Propriété » puis sélection de l'onglet 'compatibilité' et modifier les paramètres pour tous les utilisateurs.

1  CLIQUER SUR L'ICONE GFC SUR LE BUREAU

Le lanceur GFC s'ouvre :

Copie écran



5.1.2. PREMIER ACCÈS

Il n'est pas possible d'entrer dans GFC 2014 sans avoir au préalable initialisé la base à l'aide de l'utilitaire BD_GFC. En effet, si l'on veut entrer dans un module de l'exercice en cours, le message d'avertissement suivant s'affiche :

Copie écran



5.1.3. VERSIONS INSTALLÉES

Après basculement, les versions des modules GFC sont les suivantes :

- GfcAdmin 2014 : V14.0 du 16/12/2013
- CBud 2014 : V14.0 du 19/12/2013
- CGene 2014 : V12.0 du 16/12/2013
- Régies 2014 : V11.0 du 06/12/2013

La version de l'outil de gestion de base de données BD_GFC est la suivante :

- BD_GFC : V 1.4.1 du 03/12/2010

5.2. GFCADMIN 2014 : OPERATIONS A EFFECTUER

5.2.1. INITIALISATION DE LA BASE DE DONNEES 2014

Si vous tentez d'entrer dans un module 2014, vous avez le message « Veuillez procéder à l'initialisation de la base via l'utilitaire BD_GFC.



Initialisation de la base 2014

Vous devez lancer l'initialisation de la base 2014 dans l'outil de gestion de bases de données BD_GFC. Voir chapitre consacré à cet outil.

Tant que la base n'est pas initialisée, aucune fonctionnalité n'est accessible.

5.2.2. BASCULEMENT COMPTABLE

Après l'installation du basculement, après initialisation de la base 2014, et avant toute autre opération, il est nécessaire d'effectuer le basculement comptable, dans le module **GfcAdmin de l'exercice en cours**, menu **Administration \ Basculement de la comptabilité** :

Copie écran



Lors du basculement comptable, différents messages sont affichés, selon les modules basculés. (Pour plus d'informations voir la fiche diffusée avec l'installation « GFC2014_Controles_Basculement »)

En fin de basculement comptable, lorsque le basculement a été réalisé avec succès, des conseils sont affichés, selon les modules que vous avez basculés :

Copie écran