



GFC 2015

BASCULEMENT 2014/2015 RESEAU

VERSION

DATE

ADMIN 2015 V15.0	08/12/2014
CBUD 2015 V15.0	05/12/2014
CGEN 2015 V13.0	05/12/2014
REGIE 2015 V12.0	10/10/2014





SOMMAIRE

1 AVERTISSEMENT	3
2 SAUVEGARDES ET RESTAURATIONS	4
2.1. SAUVEGARDES AVANT INSTALLATION DE L'EXECUTABLE	4
2.2. SAUVEGARDES APRES INSTALLATION DE L'EXECUTABLE	4
3 PREALABLES A L'INSTALLATION	4
3.1. CONFIGURATION PRECONISEE	4
3.2. MYSQL	5
3.3. VERSION DE LA PROCEDURE D'INSTALLATION	5
4 INSTALLATION	6
4.1. INSTALLATION POSTE SERVEUR	6
4.2. INSTALLATION POSTES CLIENTS	11
4.3. INSTALLATION POSTE ADMINISTRATEUR	14
5 APRES INSTALLATION : OPERATIONS DE DEBUT D'EXERCICE	17
5.1. ACCES AUX MODULES	17
5.1.1. LANCEUR	17
5.1.2. PREMIER ACCES	17
5.1.3. VERSIONS INSTALLEES	18
5.2. GFCADMIN 2014 EXERCICE ANTERIEUR : OPERATIONS A EFFECTUER	18
5.3. GFCADMIN 2015 : OPERATIONS A EFFECTUER	19
5.3.1. INITIALISATION DE LA BASE DE DONNEES 2015	19
5.3.2. BASCULEMENT COMPTABLE	19
6 ACCES A L'OUTIL DE GESTION DE BASE DE DONNEES : INITIALISATION, RESTAURATION, SAUVEGARDE, SUPPRESSION, HISTORIQUE DES OPERATIONS	21
6.1. INITIALISATION DE LA BASE	21



1

AVERTISSEMENT

Ce fichier exécutable effectue :

- AUTOMATIQUEMENT le basculement des modules déjà installés,
- L'installation de nouveaux modules pour 2015 si l'utilisateur coche les cases de ces nouveaux modules,
- L'installation des postes clients,
- L'installation de l'outil de gestion des bases BD_GFC.



Sous Linux / Horus :

- Le poste serveur doit être installé avec le profil **INSTALL**.
- Les postes clients doivent être installés avec un profil **Utilisateur**.
- Le poste administrateur peut être installé sous profil **INSTALL** ou sous profil **Utilisateur**.

Cette notice a été conçue à partir d'une installation sur un **réseau Linux, sous Horus**.
Certaines images écran peuvent être différentes de ce que vous aurez sur vos propres réseaux.



2 SAUVEGARDES ET RESTAURATIONS

2.1. SAUVEGARDES AVANT INSTALLATION DE L'EXÉCUTABLE



Sauvegarde de votre base GFC 2014

Vous devez **IMPÉRATIVEMENT** faire une sauvegarde de votre base GFC 2014 avant d'effectuer le basculement :

Les sauvegardes antérieures ne doivent plus être utilisées.

Sur l'exercice 2013, les extractions suivantes seront réalisées et conservées aux archives :

- En CBUD : Les listes des mandats, des ordres de reversement, des recettes, et les affectations de marché.
- En CGEN : Les extractions des encaissements, la liste des journaux généraux et la balance (Détail).

2.2. SAUVEGARDES APRÈS INSTALLATION DU CD OU DE L'EXÉCUTABLE



Sauvegardes via l'outil BD_GFC

- Les accès aux sauvegardes, restaurations et historiques de **GFC 2014 et GFC 2015** sont inclus dans l'outil **BD_GFC**.
- Une fois que l'application sera installée et que vous aurez commencé à travailler, nous vous conseillons de faire **très souvent et très régulièrement** des **SAUVEGARDES** de la base de données.

3 PRÉALABLES À L'INSTALLATION

3.1. CONFIGURATION PRÉCONISÉE

Les modules de GFC peuvent être installés sur un réseau Linux, sous :

- Horus NG version 2.2 avec MySQL 5.0.45
- Horus NG version 2.3 avec MySQL 5.1.61

Ils peuvent être installés à partir d'un poste :

- Connecté à un réseau indépendant Linux seul,
- Connecté à un réseau lui-même interconnecté avec un autre réseau.

Exemple : le poste a accès à 2 réseaux Linux.

La procédure d'installation est multi serveurs. Si deux réseaux sont interconnectés, la procédure demande sur quel réseau elle doit installer GFC. Choisir le serveur Horus.



Les postes peuvent être :

Sous XP :pro

- Pentium III ou supérieur, ou modèle équivalent
- Mémoire : 1 Giga recommandé

Sous Vista pro ou Windows 7 :pro

- Processeur 32 bits (x86) ou 64 bits (x64) cadencé à 800 MHz ou supérieur
- Mémoire : 2 Giga recommandé



Installation sous Vista ou Windows 7

L'installation sous Vista ou Windows 7 nécessite une configuration particulière du poste :

- Installation en tant qu'**ADMINISTRATEUR du poste client**,
- Implantation de fichiers afin d'avoir accès aux fichiers d'aide en ligne.

Voir fiche diffusée avec l'installation « Instal MySQL et GFC sous Vista ou Seven ».

3.2. MySQL



MySQL

GFC 2014 fonctionne en réseau sur un serveur Horus NG version 2.2 avec la version MySQL 5.0.45 ou un serveur Horus NG version 2.3 avec la version MySQL 5.1.61.

Il est IMPERATIF d'installer le package MySQL sur les stations où sera installé l'outil de gestion des bases BD_GFC.

3.3. VERSION DE LA PROCÉDURE D'INSTALLATION

La version de la procédure d'installation est la **3.0.1**.





4 INSTALLATION

4.1. INSTALLATION POSTE SERVEUR



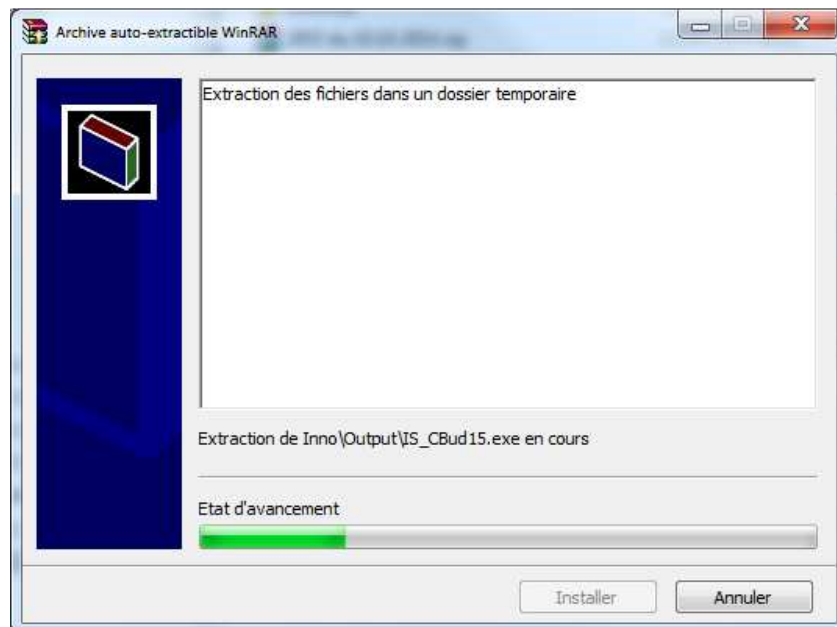
Sous Linux / Horus

Le poste serveur (horus) doit être installé avec le profil **INSTALL**. (voir doc. En ligne)

1

TELECHARGER PUIS LANCER L'EXECUTABLE. DEPUIS VOTRE POSTE DE TRAVAIL
LE FICHER SE DECOMPACTE :

Copie écran



L'écran de bienvenue s'affiche :

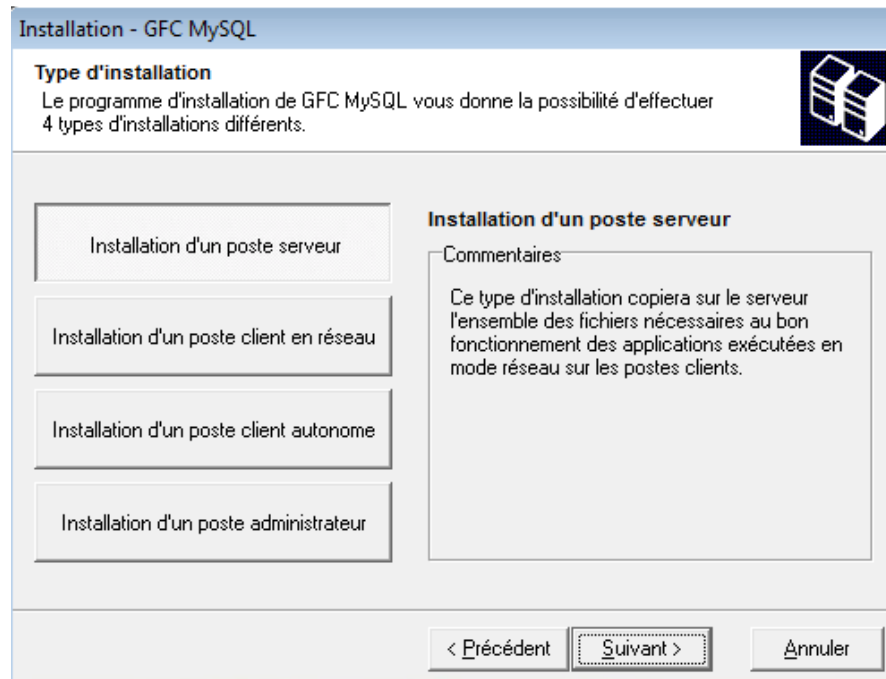
Copie écran



2

CLIQUER SUR « SUIVANT ». L'ECRAN DU TYPE D'INSTALLATION S'AFFICHE :

Copie écran



3

CLIQUER SUR « INSTALLATION D'UN POSTE SERVEUR » PUIS CLIQUER SUR « SUIVANT ».



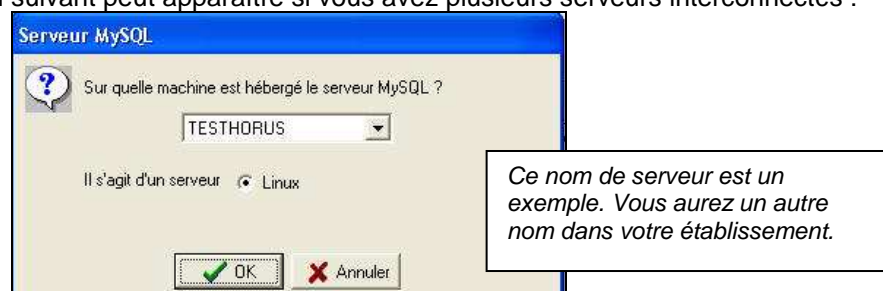
Messages de désinstallation

Selon ce que vous avez sur le poste (Cofi 2013, GFC 2013...), différents messages peuvent apparaître pour désinstaller les programmes et bases de l'exercice N-2.

Cliquez sur oui pour confirmer les désinstallations.

- L'écran suivant peut apparaître si vous avez plusieurs serveurs interconnectés :

Copie écran





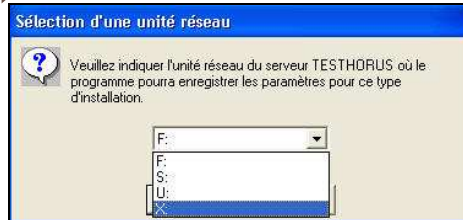
4

SELECTIONNER LA LIGNE DU SERVEUR CONCERNE

5

CLIQUER SUR « OK ». L'ECRAN SUIVANT S'AFFICHE UNIQUEMENT SI IL Y A D'AUTRES UNITES QUE X DISPONIBLES SUR LE SERVEUR LINUX :

Copie écran



6

SELECTIONNER VOTRE UNITE RESEAU.



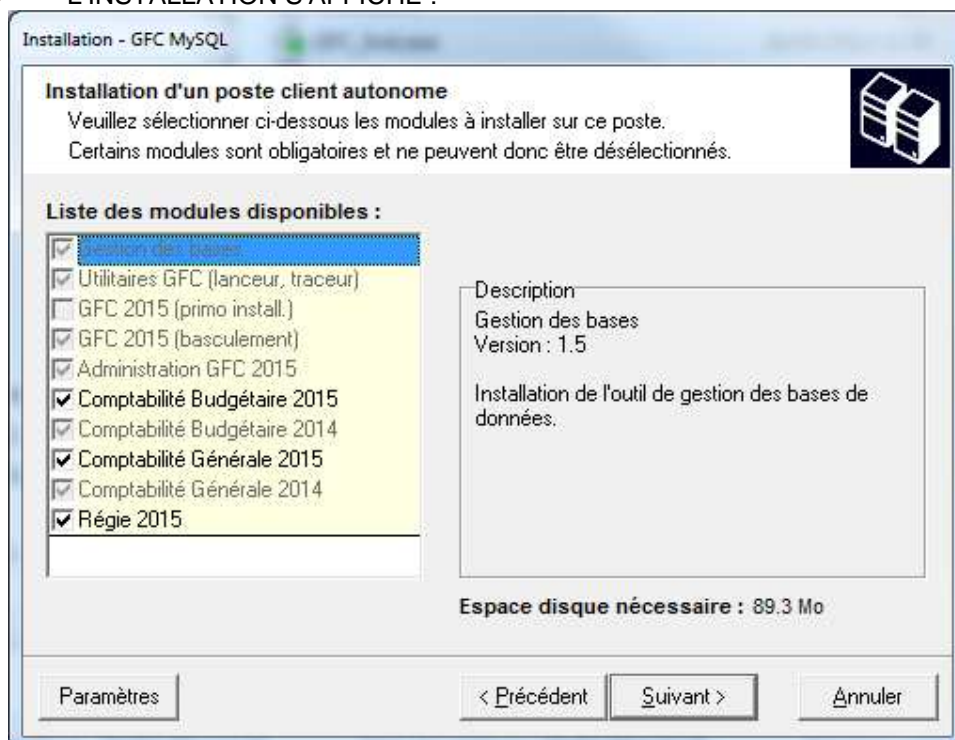
Information

Sous Linux / Horus, l'unité d'installation est toujours X.

7

CLIQUER SUR « OK ». LA LISTE DES MODULES DISPONIBLES POUR L'INSTALLATION S'AFFICHE :

Copie écran



Certaines lignes sont non accessibles, car les éléments doivent être installés obligatoirement OU ne doivent pas être installés. *Exemple : la base GFC 2015 primo installation ne doit pas être installée si vous êtes en basculement 2014/2015.*

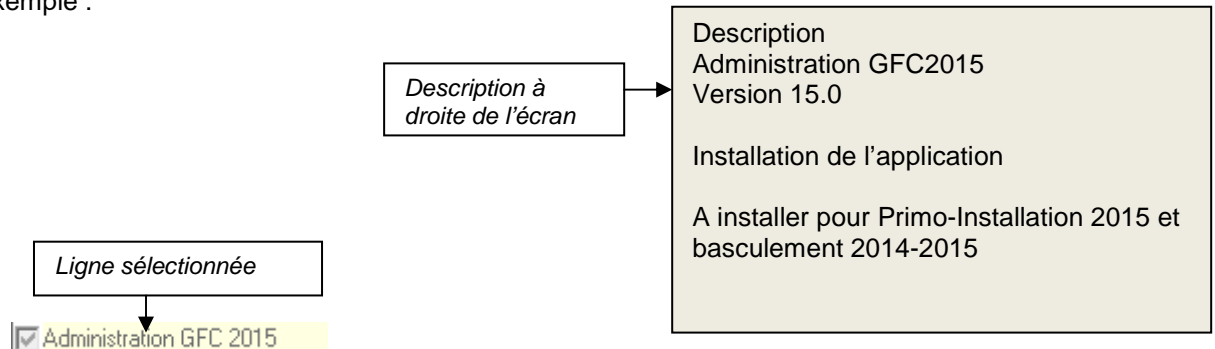
D'autres lignes sont pré cochées car la procédure a détecté que les modules étaient installés en 2014. *Exemple : installation de CB 2015 car la CB 2014 existe sur le poste.*



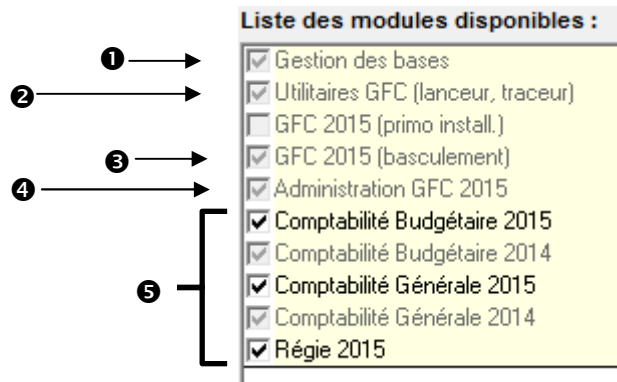
Des lignes sont accessibles et non pré cochées, afin de faire une éventuelle primo installation de ces modules. *Exemple : si les Régies n'existaient pas en 2014 sur le poste, possibilité de les installer en 2015.*

En vous positionnant sur une ligne, sur la droite de l'écran, apparaît en commentaire la version du module et le type d'installation.

Exemple :



Cases concernant le basculement



- ❶ La case **Gestion des bases** installe automatiquement l'outil **BD_GFC** permettant d'initialiser, de sauvegarder, de restaurer, de supprimer une base 2015 et de visualiser l'historique des opérations, ainsi que l'icône correspondant, **sans avoir à cocher quoi que ce soit.**
- ❷ La case **Utilitaires GFC (lanceur, traceur)** installe automatiquement l'icône de lancement de l'application et le fichier log (fichier historique) **sans avoir à cocher quoi que ce soit.**
- ❸ La case **GFC 2015 (basculement)** prépare l'installation de la **base de données GFC 2015**, **sans avoir à cocher quoi que ce soit.**
- ❹ La case **Administration GFC 2015** installe automatiquement le module GfcAdmin 2015.
- ❺ Les cases répertoriées en « 5 » correspondent à l'installation des programmes 2015 des **modules déjà installés en 2014 OU que vous souhaitez installer pour 2015 ainsi que des correctifs apportés au module 2014 :**
 - ⇒ Si la case **Comptabilité Budgétaire 2015** :
 - Est pré cochée, la comptabilité budgétaire 2015 sera installée automatiquement.



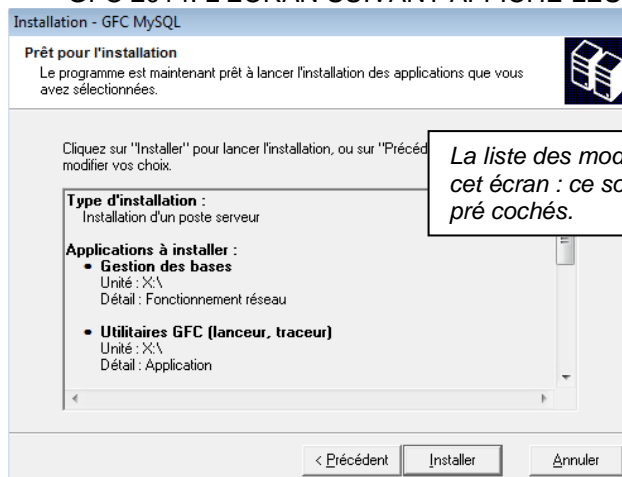
- N'est pas pré cochée, cela signifie que ce module n'était pas installé en 2014. Si vous souhaitez l'installer pour 2015, cochez la case.
- ⇒ Si la case **Comptabilité Générale 2015** :
- Est pré cochée, la comptabilité générale 2015 sera installée automatiquement.
 - N'est pas pré cochée, cela signifie que ce module n'était pas installé en 2014. Si vous souhaitez l'installer pour 2015, cochez la case.
- ⇒ Si la case **Régie 2015** :
- Est pré cochée, la régie 2015 sera installée automatiquement.
 - N'est pas pré cochée, cela signifie que ce module n'était pas installé en 2014. Si vous souhaitez l'installer pour 2015, cochez la case.
- ⇒ Les cases **Comptabilité Budgétaire 2014** et **Comptabilité Générale 2014** :
- Sont pré cochées et grisées, cela signifie que des correctifs sont apportés à ces deux modules.

La case **GFC 2015 (primo Install.)** correspond à une base de primo installation et n'est pas accessible ni pré cochée, puisque vous êtes en basculement.

8

CLIQUEZ SUR « SUIVANT » POUR INITIER L'INSTALLATION DE LA VERSION GFC 2014. L'ECRAN SUIVANT AFFICHE LES ELEMENTS A INSTALLER :

Copie écran



9

CLIQUEZ SUR « INSTALLER » POUR COMMENCER L'INSTALLATION.

Lorsque l'installation est terminée, un message de confirmation apparaît « Installation terminée. Voulez-vous relancer une autre session d'installation ? ».

CLIQUEZ SUR « NON » POUR TERMINER L'INSTALLATION DU BASCULEMENT 2014/2015 SUR CE POSTE.



4.2. INSTALLATION POSTES CLIENTS

! Tous les postes clients doivent être installés
Y compris la station de travail d'où a été installé le poste serveur !

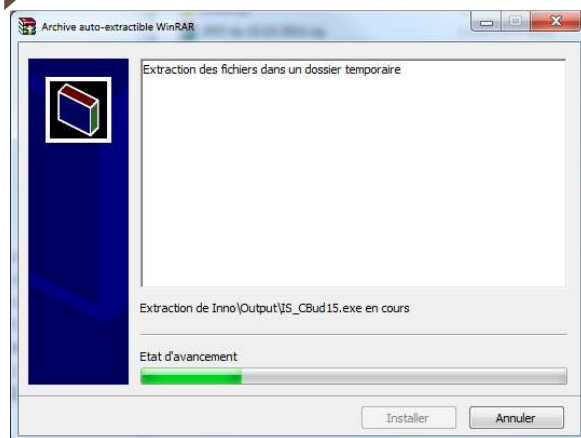
! Sous Linux/Horus

Les postes clients doivent être installés avec un profil **utilisateur** autorisé.

1

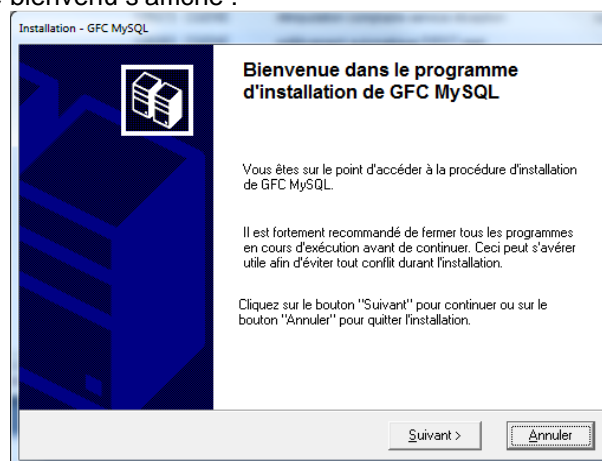
LANCER L'EXECUTABLE. LE FICHER SE DECOMPACTE :

Copie écran



L'écran de bienvenu s'affiche :

Copie écran

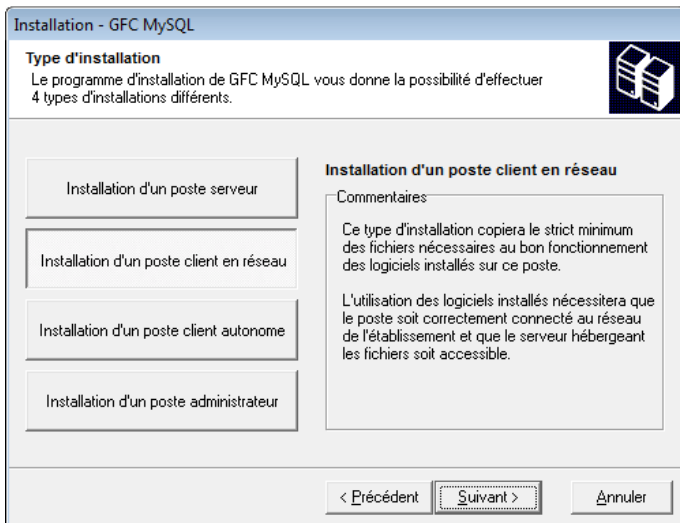


2

CLIQUER SUR « SUIVANT ». L'ECRAN DU TYPE D'INSTALLATION S'AFFICHE :



Copie écran



3 → CLIQUER SUR « INSTALLATION D'UN POSTE CLIENT EN RESEAU », PUIS CLIQUER SUR « SUIVANT » :



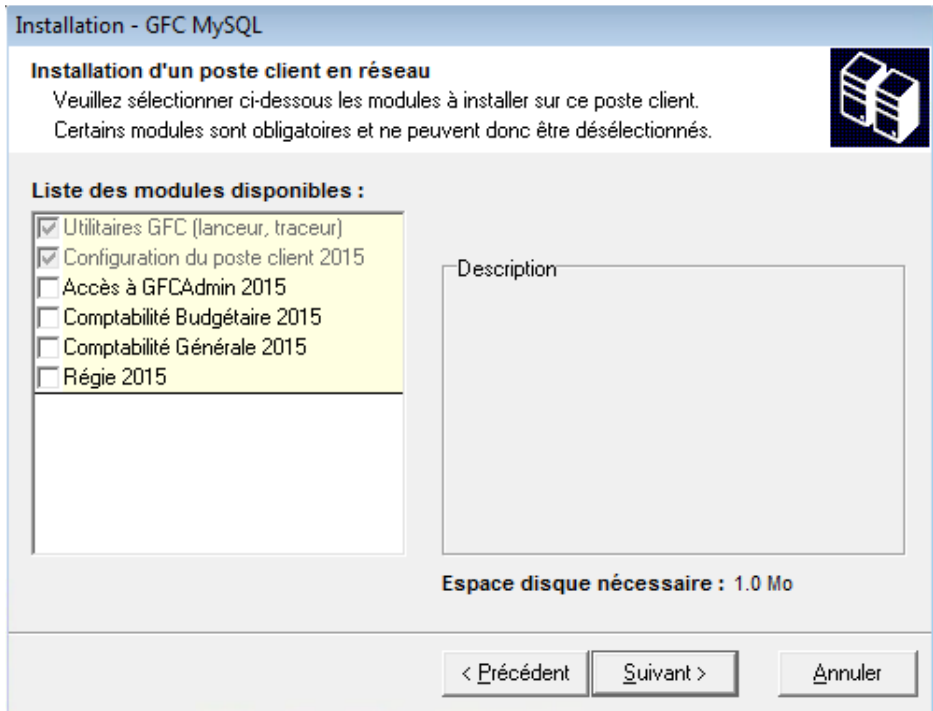
Désinstallation de l'exercice N-2

Selon ce que vous avez sur le poste (Cofi 2012, GFC 2012), différents messages peuvent apparaître pour désinstaller les accès à l'exercice N-2.

Cliquer sur « OUI » pour confirmer les désinstallations.

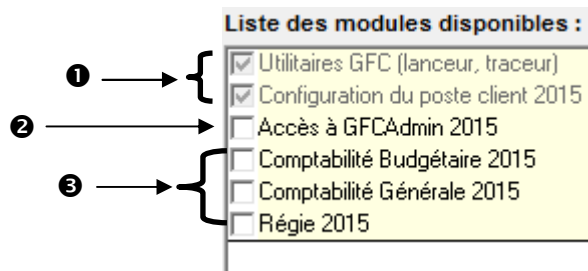
La liste des accès aux modules disponibles pour l'installation s'affiche :

Copie écran






Bases concernant le basculement



- ❶ Les cases répertoriées en ❶ installent **automatiquement** l'accès aux modules exercice antérieur installés sur le serveur ainsi que le **nouveau lanceur**.


- ❷  Vous avez la possibilité d'installer ou non l'accès au module GfcAdmin2015 sur ce poste.

Si vous souhaitez installer l'accès à GfcAdmin sur ce poste :

- Cocher la case **Accès à GFCAdmin 2015**

Si vous ne souhaitez pas installer l'accès à GfcAdmin sur ce poste :

- Laisser la case **Accès à GFCAdmin 2015** vierge

- ❸  Vous avez la possibilité d'installer ou non l'accès aux modules 2015 sur ce poste.

Selon les accès que vous souhaitez installer sur ce poste :


- Cocher la case **Comptabilité Générale 2015**

ET/OU

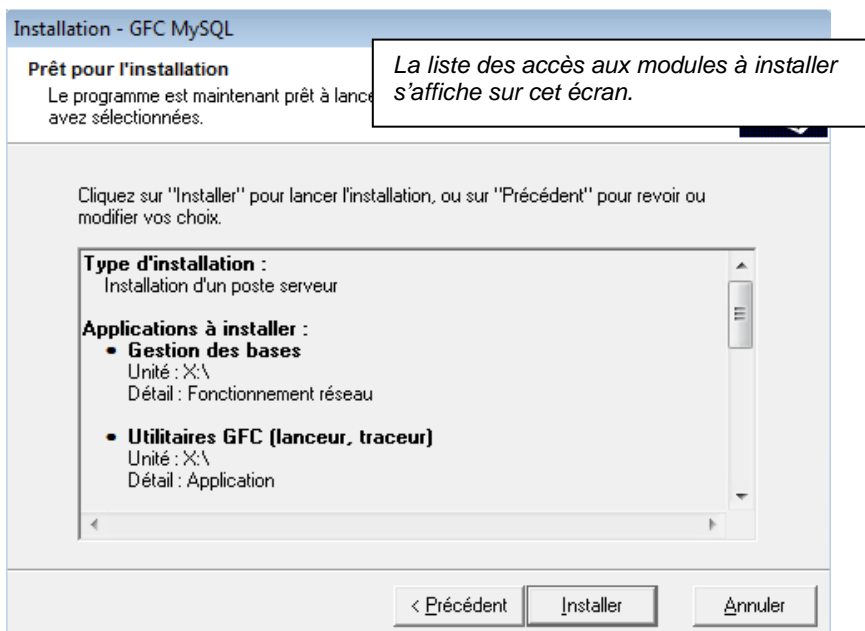
- Cocher la case **Comptabilité Budgétaire 2015**

ET/OU

- Cocher la case **Régie 2015**

- 4  CLIQUER SUR « SUIVANT » POUR INITIER L'INSTALLATION DE L'ACCES AUX MODULES. L'ECRAN SUIVANT AFFICHE LES ELEMENTS A INSTALLER, CE QUI EST DEJA INSTALLE SUR LE POSTE:
SELON





5

CLIQUEZ SUR « INSTALLER » POUR COMMENCER L'INSTALLATION.

Lorsque l'installation est terminée, un message de confirmation apparaît « Installation terminée. Voulez-vous relancer une autre session d'installation ? ».

CLIQUEZ SUR « NON » POUR TERMINER L'INSTALLATION DU BASCULEMENT 2014/2015 SUR CE POSTE.

Vous pouvez maintenant installer d'autres postes clients.

4.3. INSTALLATION POSTE ADMINISTRATEUR



**Le poste administrateur installe l'outil de gestion des bases BD_GFC Réseau
Sur votre station de travail**



Sous Linux/Horus

Le poste administrateur peut être installé avec un profil INSTALL ou un profil UTILISATEUR.

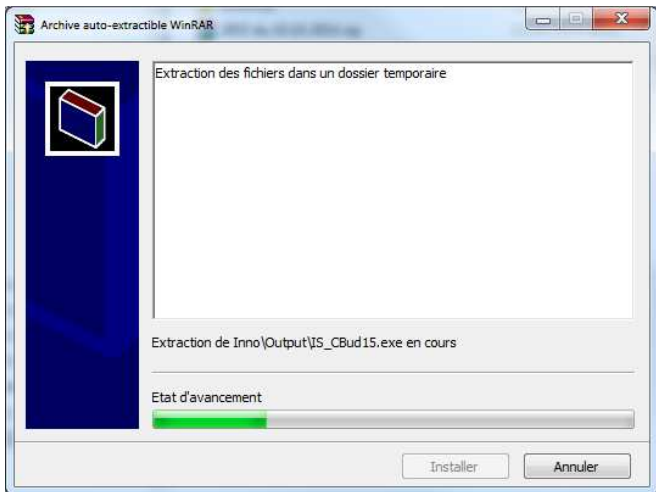
L'outil ne sera visible et utilisable que par le profil qui l'a installé (Install ou utilisateur).

1

LANCER L'EXECUTABLE. LE FICHER SE DECOMPACTE :

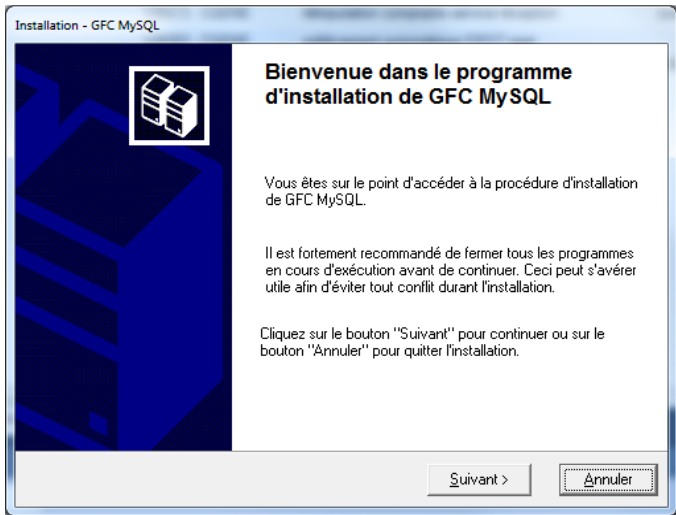


Copie écran



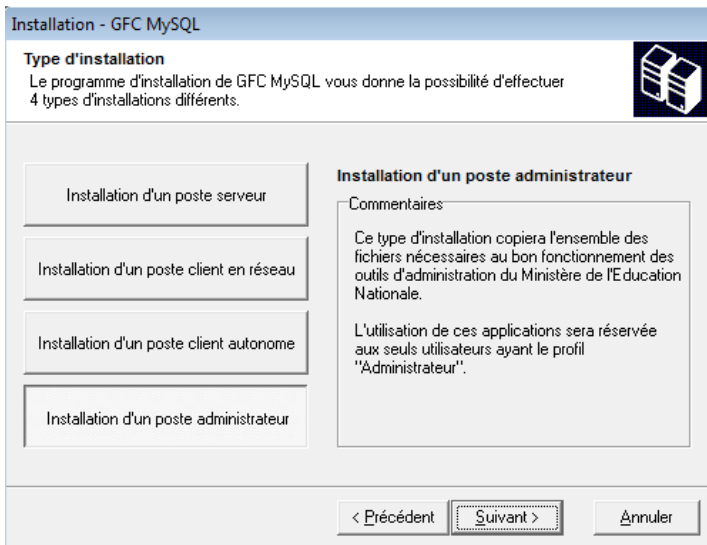
L'écran de bienvenue s'affiche :

Copie écran



2 → CLIQUER SUR « SUIVANT ». L'ECRAN DU TYPE D'INSTALLATION S'AFFICHE :

Copie écran

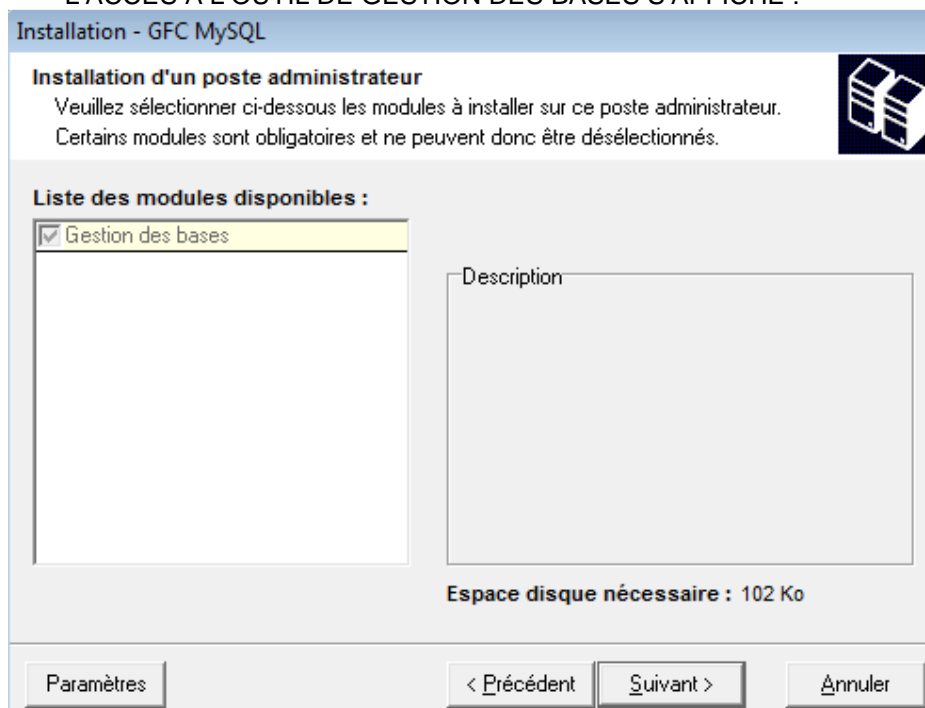




3

CLIQUER SUR « INSTALLATION D'UN POSTE ADMINISTRATEUR », PUIS CLIQUER SUR « SUIVANT ». LA LIGNE CONCERNANT L'INSTALLATION DE L'ACCES A L'OUTIL DE GESTION DES BASES S'AFFICHE :

Copie écran

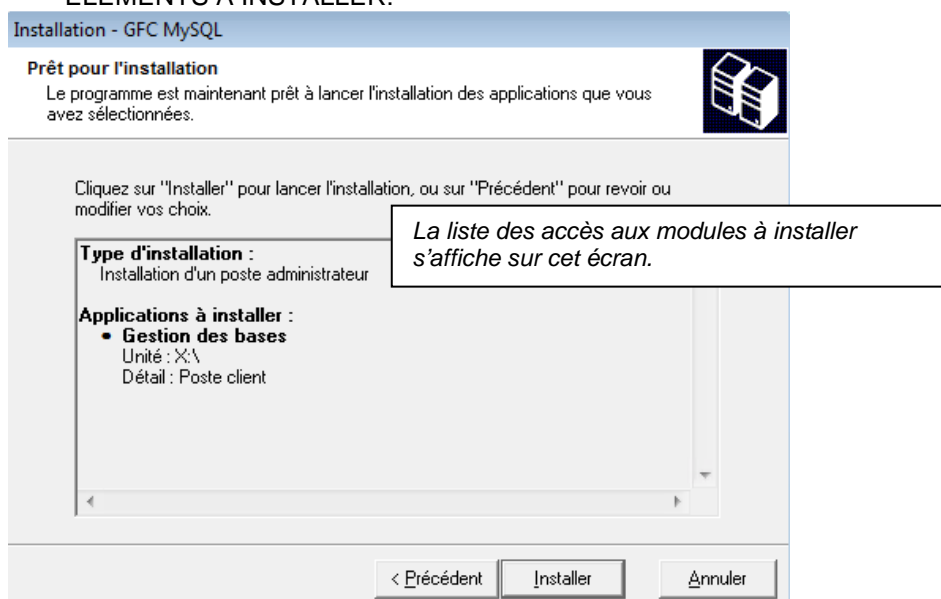


Seule la ligne **Gestion des bases** figure sur l'écran. La ligne est pré cochée et non accessible. Vous allez installer l'accès à l'outil de gestion des bases de données GFC en réseau.

4

CLIQUER SUR « SUIVANT » POUR INITIER L'INSTALLATION DE L'ACCES A L'OUTIL DE GESTION DES BASES. L'ECRAN SUIVANT AFFICHE LES ELEMENTS A INSTALLER:

Copie écran





5

CLIQUEUR SUR « INSTALLER » POUR COMMENCER L'INSTALLATION.

Lorsque l'installation est terminée, un message de confirmation apparaît « Installation terminée. Voulez-vous relancer une autre session d'installation ? ».

CLIQUEUR SUR « NON » POUR TERMINER L'INSTALLATION DU BASCULEMENT 2014/2015 SUR CE POSTE.

5 APRÈS INSTALLATION : OPÉRATIONS DE DÉBUT D'EXERCICE

5.1. ACCÈS AUX MODULES

5.1.1. LANCEUR

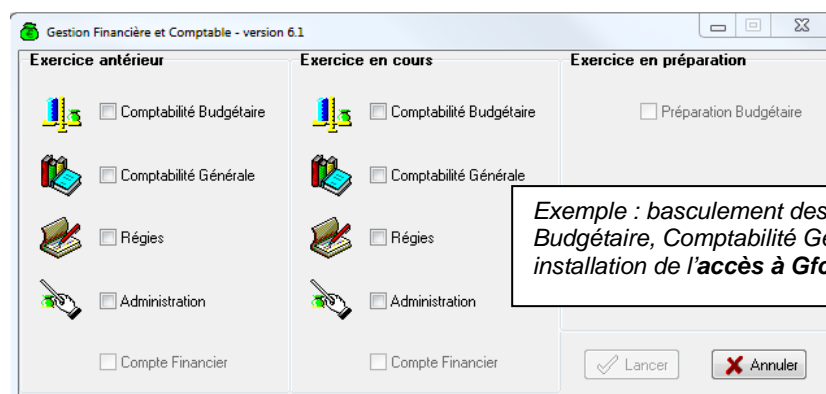
Compatibilité sous SEVEN

Si votre poste de travail est sous SEVEN il est indispensable de cocher le mode « compatibilité Windows XP SP3 » pour l'icône GFC ainsi que l'exécution du programme en tant qu'administrateur. (Clic droit souris puis sélection de l'onglet compatibilité et modifier les paramètres pour tous les utilisateurs.)

1

DOUBLE CLIQUER SUR L'ICONE GFC SUR LE BUREAU. LE LANCEUR DE GFC S'OUVRE.

Copie écran



5.1.2. PREMIER ACCÈS





Il n'est pas possible d'entrer dans GFC 2015 sans avoir au préalable initialisé la base de données 2015. En effet, si l'on veut entrer dans un module de l'exercice en cours, le message d'avertissement suivant s'affiche :

Copie écran



Vous devez alors initialiser la base GFC 2015 dans l'outil de gestion des bases de données BD_GFC : voir chapitre correspondant de ce document.

Si un module n'a jamais été installé sur le poste, lors de la 1^{ère} connexion à ce module, le message suivant apparaît :

Copie écran



Ce message est normal, GFC enregistre ses paramètres.



1 CLIQUER SUR « OK » POUR ACCEDER AU MODULE.

5.1.3. VERSIONS INSTALLÉES

Après basculement, les versions des modules GFC sont les suivantes :

- GfcAdmin 2015 : V15.0 du 08/12/2014
- CBub 2015 : V15.0 du 05/12/2014
- CGene 2015 : V13.0 du 05/12/2014
- Régies 2015 : V12.0 du 10/10/2014

La version de l'outil de gestion de base de données BD_GFC est la suivante :

- BD_GFC : V 1.5 du 18/04/2014

5.2. GFCADMIN 2014 EXERCICE ANTÉRIEUR : OPÉRATIONS À EFFECTUER

Il n'y a aucune opération spécifique à effectuer dans GFC 2014 exercice antérieur avant de commencer à travailler.



! Point d'attention

La sauvegarde, la restauration, ainsi que l'historique des opérations, se trouve toujours dans BD_GFC pour l'exercice 2014 (n-1).

5.3. GFCADMIN 2015 : OPÉRATIONS À EFFECTUER

5.3.1. INITIALISATION DE LA BASE DE DONNÉES 2015

Si vous tentez d'entrer dans un module 2015 sans avoir initialisé la base 2015, vous aurez le message suivant :

Copie écran



! Initialisation de la base 2015

Vous devez lancer l'initialisation de la base 2015 dans l'outil de gestion des bases de données BD_GFC réseau. Voir le chapitre consacré à cet outil.

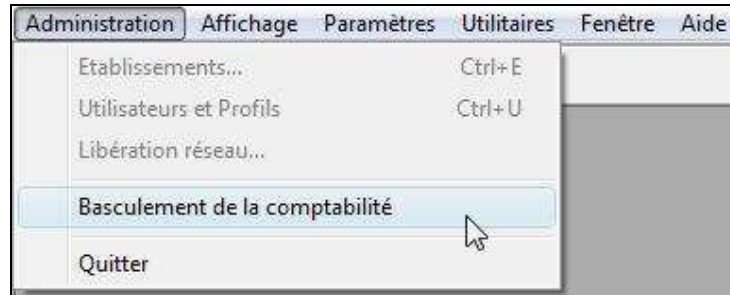
Tant que la base n'est pas initialisée, aucune fonctionnalité n'est accessible.

5.3.2. BASCULEMENT COMPTABLE

Après l'installation du basculement, après initialisation de la base 2015, et avant toute autre opération, il est nécessaire d'effectuer le basculement comptable, dans le module **GfcAdmin de l'exercice en cours**, menu **Administration \ Basculement de la comptabilité** :



Copie écran



Lors du basculement comptable, différents messages sont affichés, selon les modules basculés.
(Pour plus d'informations voir la fiche diffusée avec l'installation
« GFC2015_Controles_Basculement »)

En fin de basculement comptable, lorsque le basculement a été réalisé avec succès, des conseils sont affichés, selon les modules que vous avez basculés :

Copie écran



Sauvegardez

N'oubliez pas de faire une sauvegarde avant de commencer tout travail dans GFC 2015.

La sauvegarde GFC 2015 s'effectue dans l'outil de gestion des bases de données.



6 ACCÈS À L'OUTIL DE GESTION DE BASE DE DONNÉES : INITIALISATION, RESTAURATION, SAUVEGARDE, SUPPRESSION, HISTORIQUE DES OPÉRATIONS

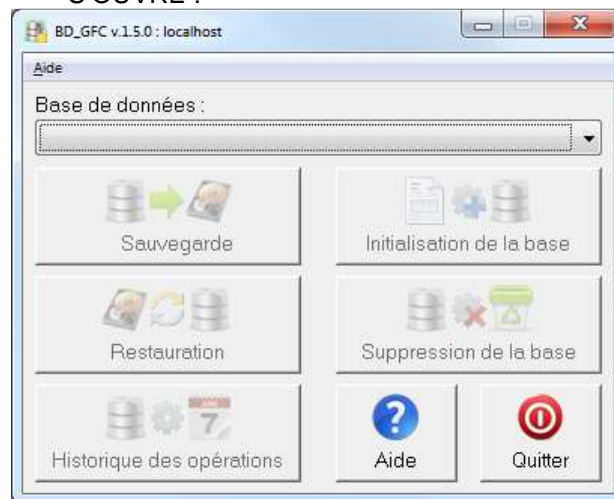
6.1. INITIALISATION DE LA BASE

La 1^{ère} opération qui sera à effectuer après installation du basculement est l'initialisation de la base de données GFC 2015

1

DOUBLE CLIQUER SUR L'ICONE « BD_GFC RESEAU » CREE SUR LE BUREAU LORS DE L'INSTALLATION. L'OUTIL DE GESTION DE BASE DE DONNEES S'OUVRE :

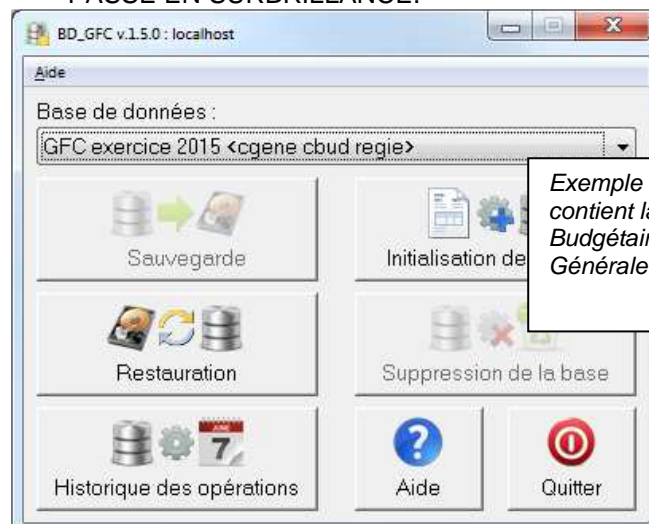
Copie écran



2

SELECTIONNER LA BASE DE DONNEES GFC EXERCICE 2015 <MODULE(S) CONTENU(S) DANS LA BASE>. LE BOUTON « INITIALISATION DE LA BASE » PASSE EN SURBRILLANCE.

Copie écran



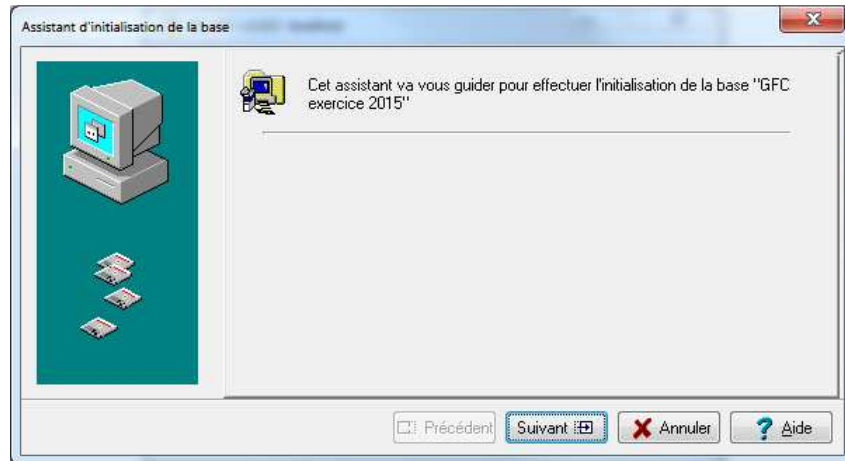
Exemple : la base GFC 2015 contient la Comptabilité Budgétaire, la Comptabilité Générale et la Régie.



3

CLIQUER SUR LE BOUTON « INITIALISATION DE LA BASE ». L'INITIALISATION DE LA BASE GFC 2015 DEBUTE :

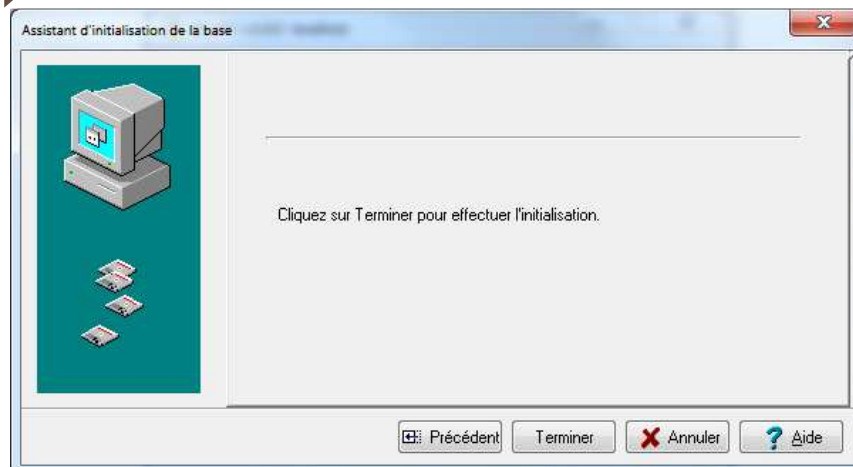
Copie écran



4

CLIQUER SUR LE BOUTON « SUIVANT ». L'ECRAN S'AFFICHE :

Copie écran



5

CLIQUER SUR LE BOUTON « TERMINER ». LE TRAITEMENT D'INITIALISATION SE DEROULE.

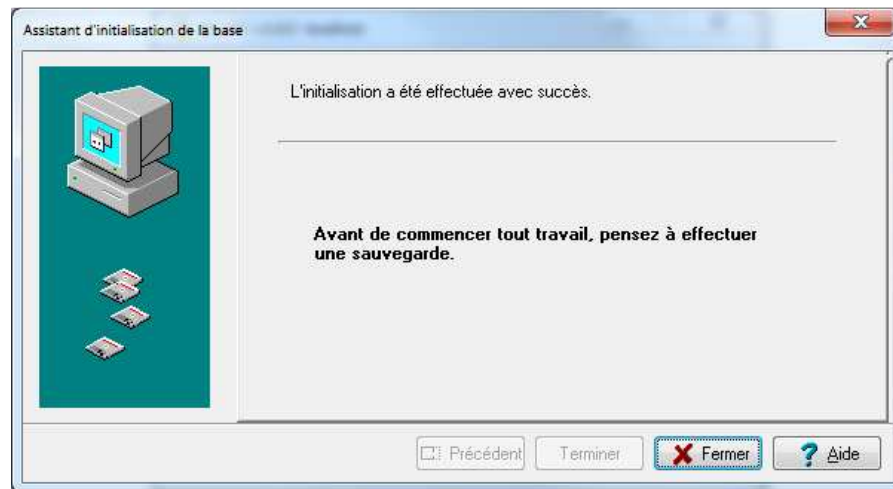


Patientez

Le traitement peut être un peu long.

Lorsque l'initialisation est terminée, vous pouvez travailler dans GFC 2015.





Initialisation de la base

L'initialisation de la base n'est faite qu'une seule fois. Ensuite, le bouton « Initialisation de la base » reste grisé.

