



GFC 2016

BASCULEMENT 2015/2016 RESEAU

VERSION

DATE

ADMIN 2016 V16.0	07/12/2015
CBUD 2016 V16.0	18/11/2015
CGEN 2016 V14.0	02/12/2015
REGIE 2016 V13.0	30/09/2015





SOMMAIRE

1 AVERTISSEMENT	3
2 SAUVEGARDES ET RESTAURATIONS	4
2.1. SAUVEGARDES AVANT INSTALLATION DE L'EXECUTABLE	4
2.2. SAUVEGARDES APRES INSTALLATION DE L'EXECUTABLE	4
3 PREALABLES A L'INSTALLATION	4
3.1. CONFIGURATION PRECONISEE	4
3.2. MYSQL	5
3.3. VERSION DE LA PROCEDURE D'INSTALLATION	5
4 INSTALLATION	6
4.1. INSTALLATION POSTE SERVEUR	6
4.2. INSTALLATION POSTES CLIENTS	10
4.3. INSTALLATION POSTE ADMINISTRATEUR	14
5 APRES INSTALLATION : OPERATIONS DE DEBUT D'EXERCICE	17
5.1. ACCES AUX MODULES	17
5.1.1. LANCEUR	17
5.1.2. PREMIER ACCES	18
5.1.3. VERSIONS INSTALLEES	18
5.2. GFCADMIN 2015 EXERCICE ANTERIEUR : OPERATIONS A EFFECTUER	18
5.3. GFCADMIN 2016 : OPERATIONS A EFFECTUER	19
5.3.1. INITIALISATION DE LA BASE DE DONNEES 2016	19
5.3.2. BASCULEMENT COMPTABLE	19
6 ACCES A L'OUTIL DE GESTION DE BASE DE DONNEES : INITIALISATION, RESTAURATION, SAUVEGARDE, SUPPRESSION, HISTORIQUE DES OPERATIONS	21
6.1. INITIALISATION DE LA BASE	21

1

AVERTISSEMENT

Ce fichier exécutable effectue :

- AUTOMATIQUEMENT le basculement des modules déjà installés,
- L'installation de nouveaux modules pour 2016 si l'utilisateur coche les cases de ces nouveaux modules,
- L'installation des postes clients,
- L'installation de l'outil de gestion des bases BD_GFC.



Sous Linux / Horus :

- Le poste serveur doit être installé avec le profil **INSTALL**.
- Les postes clients doivent être installés avec un profil **Utilisateur**.
- Le poste administrateur peut être installé sous profil **INSTALL** ou sous profil **Utilisateur**.

Cette notice a été conçue à partir d'une installation sur un **réseau Linux, sous Horus**.

- Certaines images écran peuvent être différentes de ce que vous aurez sur vos propres réseaux.

2 SAUVEGARDES ET RESTAURATIONS

2.1. SAUVEGARDES AVANT INSTALLATION DU CD OU DE L'EXÉCUTABLE



Sauvegarde de votre base GFC 2015

Vous devez **IMPERATIVEMENT** faire une sauvegarde de votre base GFC 2015 avant d'effectuer le basculement :

Les sauvegardes antérieures ne doivent plus être utilisées.

Sur l'exercice 2014, les extractions suivantes seront réalisées et conservées aux archives :

- En CBUD : Les listes des mandats, des ordres de reversement, des recettes, et les affectations de marché.
- En CGEN : Les extractions des encaissements, la liste des journaux généraux et la balance (Détail).

2.2. SAUVEGARDES APRÈS INSTALLATION DU CD OU DE L'EXÉCUTABLE



Sauvegardes via l'outil BD_GFC

- Les accès aux sauvegardes, restaurations et historiques de **GFC 2015 et GFC 2016** sont inclus dans l'outil **BD_GFC**.
- Une fois que l'application sera installée et que vous aurez commencé à travailler, nous vous conseillons de faire **très souvent et très régulièrement** des **SAUVEGARDES** de la base de données.

3 PRÉALABLES À L'INSTALLATION

3.1. CONFIGURATION PRÉCONISÉE

Les modules de GFC peuvent être installés sur un réseau Linux, sous :

- Horus NG version 2.3 avec MySQL 5.1.61
- Horus NG version 2.4 avec MySQL 5.5.38

Ils peuvent être installés à partir d'un poste :

- Connecté à un réseau indépendant Linux seul,
- Connecté à un réseau lui-même interconnecté avec un autre réseau.

Exemple : le poste a accès à 2 réseaux Linux.

La procédure d'installation est multi serveurs. Si deux réseaux sont interconnectés, la procédure demande sur quel réseau elle doit installer GFC.



Les postes peuvent être :

- Sous XP pro
- Sous Vista ou Windows 7 pro
- Sous Windows 8



Installation sous Vista ou Windows 7/8

L'installation sous Vista ou Windows 7 nécessite une configuration particulière du poste :

- Installation en tant qu'**ADMINISTRATEUR du poste client**,
- Implantation de fichiers afin d'avoir accès aux fichiers d'aide en ligne.

Voir fiches diffusées en 2015 avec l'installation « Instal MySQL et GFC sous Vista ou Seven » / « Installation_GFC_Windows8 » sous Windows 8.

3.2. MYSQL



MySQL

GFC 2016 fonctionne en réseau sur un serveur Horus NG version 2.3 avec la version MySQL 5.1.61 ou un serveur Horus NG version 2.4 avec la version MySQL 5.5.38.

Il est IMPERATIF d'installer le package MySQL sur les stations où sera installé l'outil de gestion des bases BD_GFC.

3.3. VERSION DE LA PROCÉDURE D'INSTALLATION

La version de la procédure d'installation est la **3.0.1**.



4 INSTALLATION

4.1. INSTALLATION POSTE SERVEUR

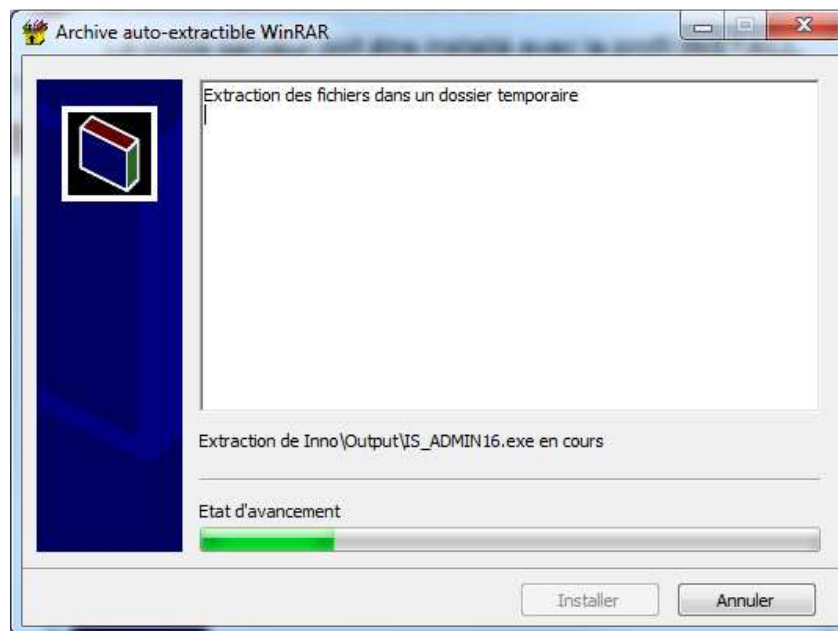
Sous Linux / Horus

Le poste serveur doit être installé avec le profil **INSTALL**.

1

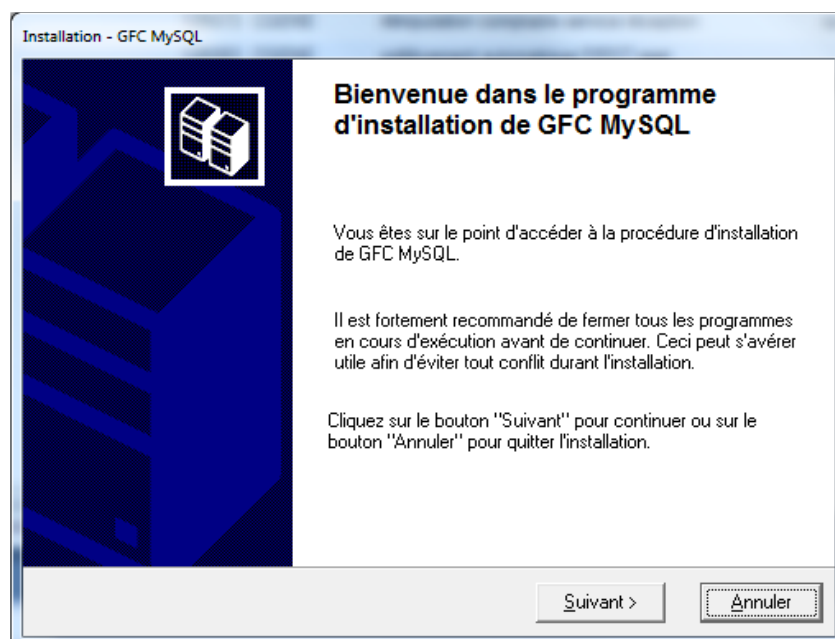
TELECHARGER PUIS LANCER L'EXECUTABLE DEPUIS VOTRE POSTE DE TRAVAIL. LE FICHER SE DECOMPACTE :

Copie écran



L'écran de bienvenue s'affiche :

Copie écran

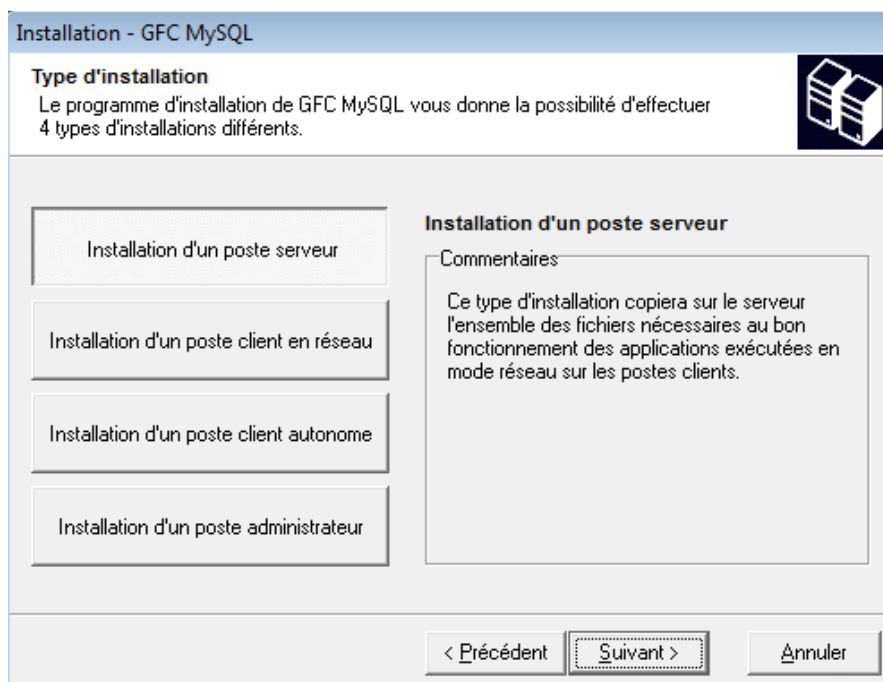




2

CLIQUER SUR « SUIVANT ». L'ECRAN DU TYPE D'INSTALLATION S'AFFICHE :

Copie écran



3

CLIQUER SUR « INSTALLATION D'UN POSTE SERVEUR » PUIS CLIQUER SUR « SUIVANT ».



Messages de désinstallation

Selon ce que vous avez sur le poste (Cofi 2014, GFC 2014...), différents messages peuvent apparaître pour désinstaller les programmes et bases de l'exercice N-2.

Cliquez sur oui pour confirmer les désinstallations.

- L'écran suivant peut apparaître si vous avez plusieurs serveurs interconnectés :

Copie écran



Ce nom de serveur est un exemple. Vous aurez un autre nom dans votre établissement.

4

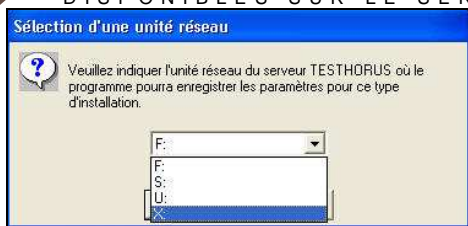
7

SELECTIONNER LA LIGNE DU SERVEUR CONCERNE

5

CLIQUEZ SUR « OK ». L'ECRAN SUIVANT S'AFFICHE UNIQUEMENT SI IL Y A D'AUTRES UNITES QUE X DISPONIBLES SUR LE SERVEUR LINUX :

Copie écran



6

SELECTIONNER VOTRE UNITE RESEAU.



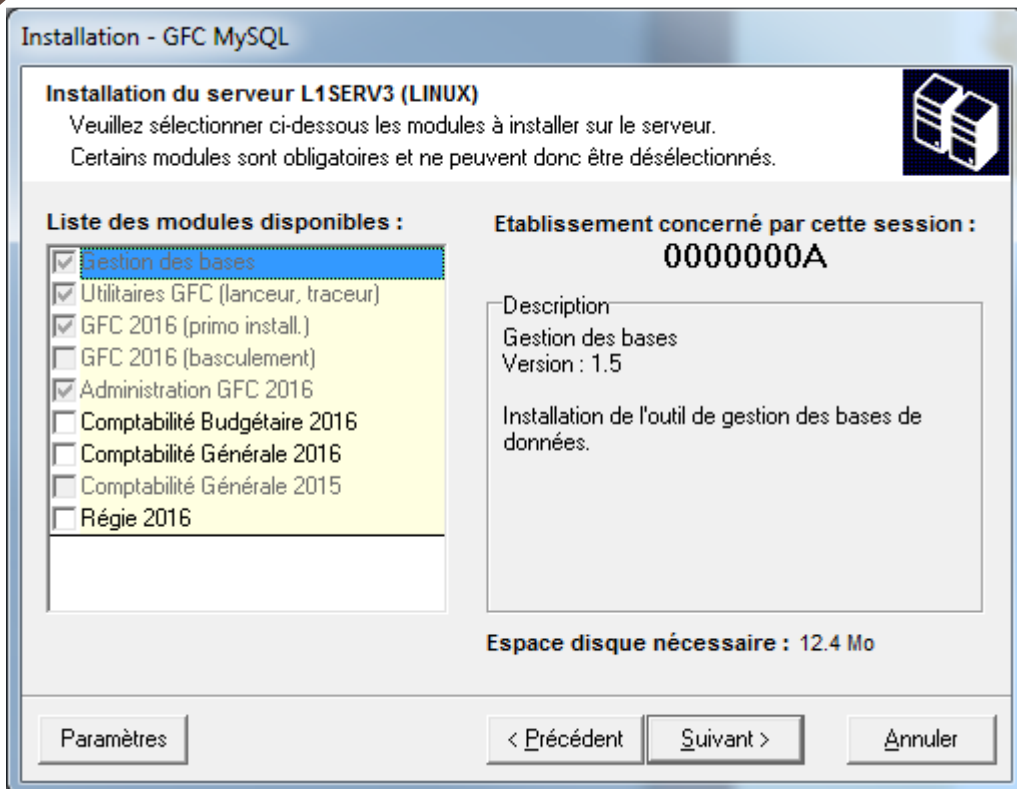
Information

Sous Linux / Horus, l'unité d'installation est toujours X.

7

CLIQUEZ SUR « OK ». LA LISTE DES MODULES DISPONIBLES POUR L'INSTALLATION S'AFFICHE :

Copie écran



Certaines lignes sont non accessibles, car les éléments doivent être installés obligatoirement OU ne doivent pas être installés. Exemple : la base GFC 2016 primo installation ne doit pas être installée si vous êtes en basculement 2015/2016.

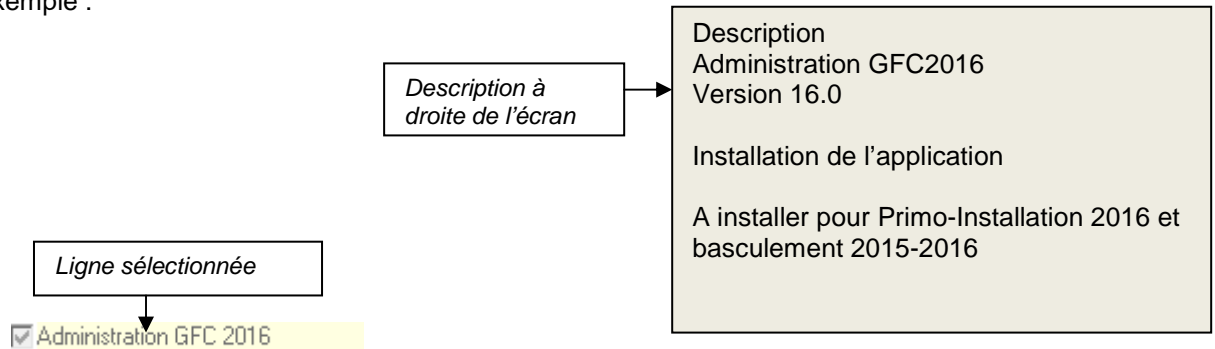
D'autres lignes sont pré cochées car la procédure a détecté que les modules étaient installés en 2015. Exemple : installation de CB 2016 car la CB 2015 existe sur le poste.



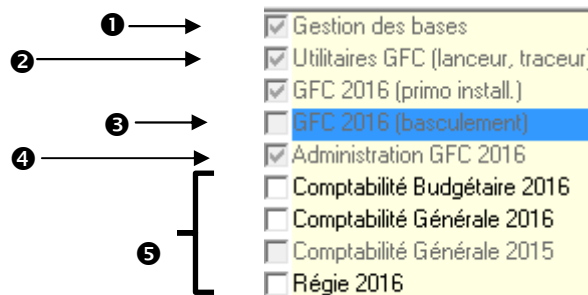
Des lignes sont accessibles et non pré cochées, afin de faire une éventuelle primo installation de ces modules. *Exemple : si les Régies n'existaient pas en 2015 sur le poste, possibilité de les installer en 2016.*

En vous positionnant sur une ligne, sur la droite de l'écran, apparaît en commentaire la version du module et le type d'installation.

Exemple :



Cases concernant le basculement



- ❶ La case **Gestion des bases** installe automatiquement l'outil **BD_GFC** permettant d'initialiser, de sauvegarder, de restaurer, de supprimer une base 2016 et de visualiser l'historique des opérations, ainsi que l'icône correspondant, **sans avoir à cocher quoi que ce soit.**
- ❷ La case **Utilitaires GFC (lanceur, traceur)** installe automatiquement l'icône de lancement de l'application et le fichier log (fichier historique) **sans avoir à cocher quoi que ce soit.**
- ❸ La case **GFC 2016 (basculement)** prépare l'installation de la **base de données GFC 2016**, **sans avoir à cocher quoi que ce soit.**
- ❹ La case **Administration GFC 2016** installe automatiquement le module GfcAdmin 2016.
- ❺ Les cases répertoriées en « 5 » correspondent à l'installation des programmes 2016 des **modules déjà installés en 2015 OU que vous souhaitez installer pour 2016 ainsi que des correctifs apportés au module 2015 :**
 - ⇒ Si la case **Comptabilité Budgétaire 2016** :
 - Est pré cochée, la comptabilité budgétaire 2016 sera installée automatiquement.
 - N'est pas pré cochée, cela signifie que ce module n'était pas installé en 2015. Si vous souhaitez l'installer pour 2016, cochez la case.



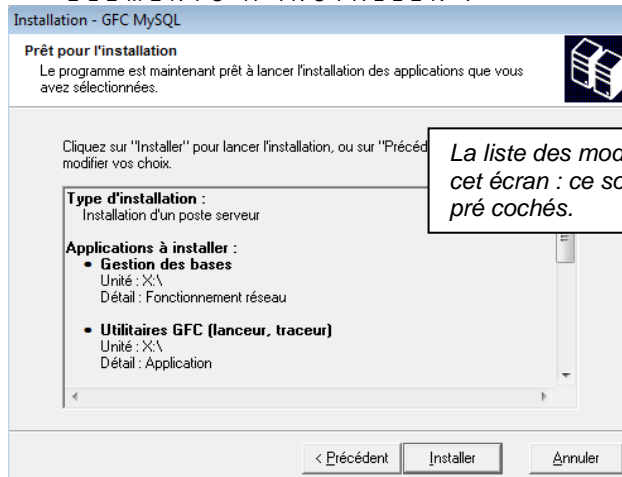


- ⇒ Si la case **Comptabilité Générale 2016** :
- Est pré cochée, la comptabilité générale 2016 sera installée automatiquement.
 - N'est pas pré cochée, cela signifie que ce module n'était pas installé en 2015. Si vous souhaitez l'installer pour 2016, cochez la case.
- ⇒ Si la case **Régie 2016** :
- Est pré cochée, la régie 2016 sera installée automatiquement.
 - N'est pas pré cochée, cela signifie que ce module n'était pas installé en 2015. Si vous souhaitez l'installer pour 2016, cochez la case.
- ⇒ Les cases **Comptabilité Budgétaire 2015** et **Comptabilité Générale 2015** :
- Sont pré cochées et grisées, cela signifie que des correctifs sont apportés à ces deux modules.

La case **GFC 2016 (primo Install.)** correspond à une base de primo installation et n'est pas accessible ni pré cochée, puisque vous êtes en basculement.

8

CLIQUEZ SUR « SUIVANT » POUR INITIER L'INSTALLATION DE LA VERSION GFC 2016. L'ECRAN SUIVANT AFFICHE LES ELEMENTS A INSTALLER :



La liste des modules à installer s'affiche sur cet écran : ce sont les modules qui étaient pré cochés.

9

CLIQUEZ SUR « INSTALLER » POUR COMMENCER L'INSTALLATION.

Lorsque l'installation est terminée, un message de confirmation apparaît « Installation terminée. Voulez-vous relancer une autre session d'installation ? ».

CLIQUEZ SUR « NON » POUR TERMINER L'INSTALLATION DU BASCULEMENT 2015/2016 SUR CE POSTE.

4.2. INSTALLATION POSTES CLIENTS



Tous les postes clients doivent être installés



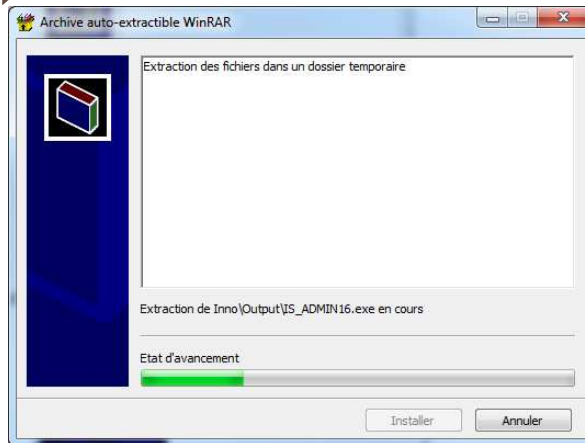
! Sous Linux/Horus

Les postes clients doivent être installés avec un profil **utilisateur** autorisé.

1

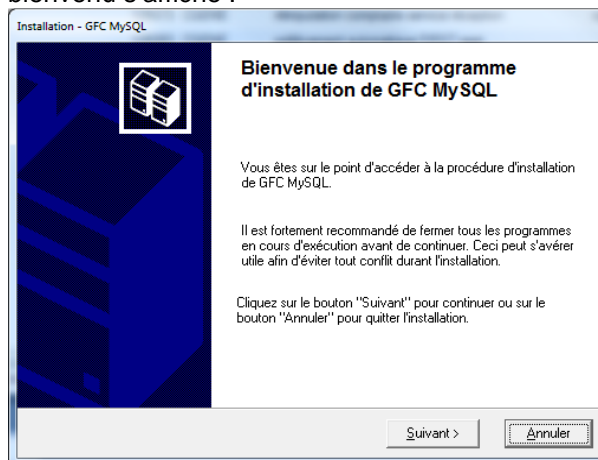
LANCER L'EXECUTABLE. LE FICHER SE DECOMPACTE :

Copie écran



L'écran de bienvenu s'affiche :

Copie écran

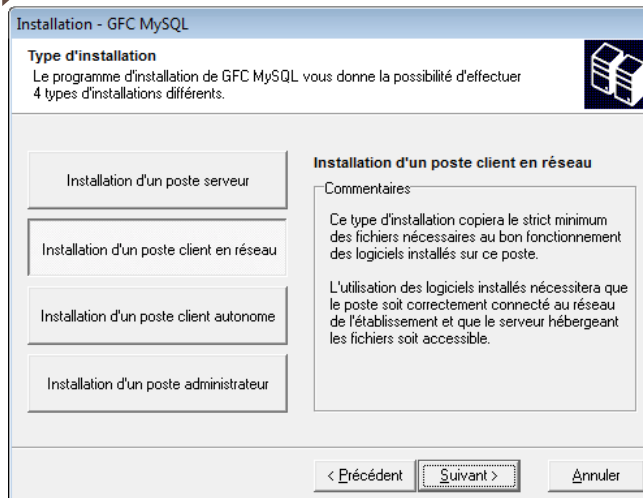




2

CLIQUER SUR « SUIVANT ». L'ECRAN DU TYPE D'INSTALLATION S'AFFICHE :

Copie écran



3

CLIQUER SUR « INSTALLATION D'UN POSTE CLIENT EN RESEAU », PUIS CLIQUER SUR « SUIVANT » :



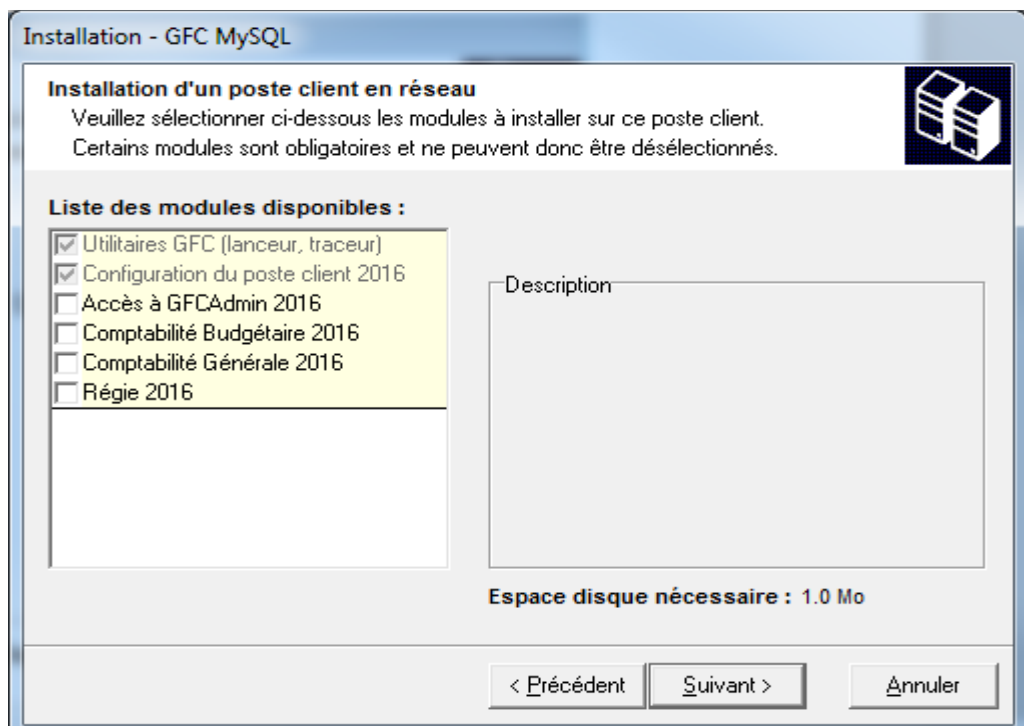
Désinstallation de l'exercice N-2

Selon ce que vous avez sur le poste (Cofi 2014, GFC 2014), différents messages peuvent apparaître pour désinstaller les accès à l'exercice N-2.

Cliquer sur « OUI » pour confirmer les désinstallations.

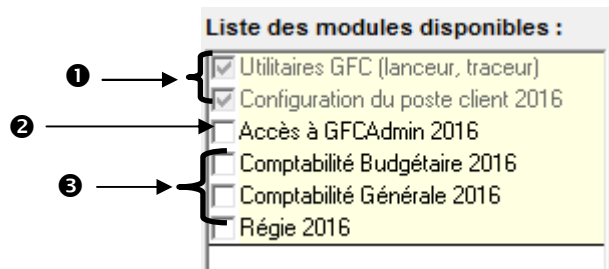
La liste des accès aux modules disponibles pour l'installation s'affiche :

Copie écran






Bases concernant le basculement



- ❶ Les cases répertoriées en ❶ installent **automatiquement** l'accès aux modules exercice antérieur installés sur le serveur ainsi que le **nouveau lanceur**.


- ❷  Vous avez la possibilité d'installer ou non l'accès au module GfcAdmin2016 sur ce poste.

Si vous souhaitez installer l'accès à GfcAdmin sur ce poste :

- Cocher la case **Accès à GFCAdmin 2016**

Si vous ne souhaitez pas installer l'accès à GfcAdmin sur ce poste :

- Laisser la case **Accès à GFCAdmin 2016** vierge

- ❸  Vous avez la possibilité d'installer ou non l'accès aux modules 2016 sur ce poste.

Selon les accès que vous souhaitez installer sur ce poste :


- Cocher la case **Comptabilité Générale 2016**

ET/OU

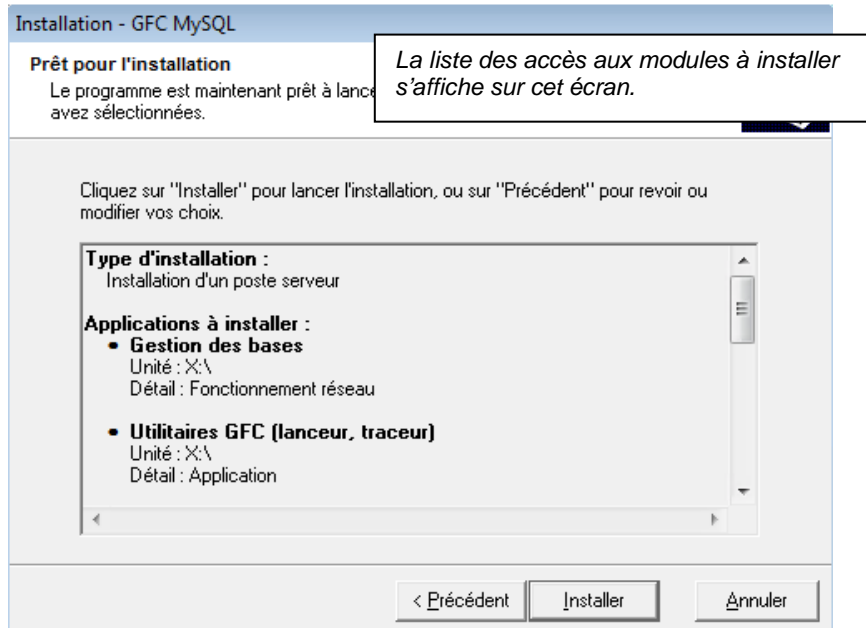
- Cocher la case **Comptabilité Budgétaire 2016**

ET/OU

- Cocher la case **Régie 2016**

- 4  CLIQUER SUR « SUIVANT » POUR INITIER L'INSTALLATION DE L'ACCES AUX MODULES. L'ECRAN SUIVANT AFFICHE LES ELEMENTS A INSTALLER, CE QUI EST DEJA INSTALLE SUR LE POSTE:
- SELON





5

CLIQUEZ SUR « INSTALLER » POUR COMMENCER L'INSTALLATION.

Lorsque l'installation est terminée, un message de confirmation apparaît « Installation terminée. Voulez-vous relancer une autre session d'installation ? ».

CLIQUEZ SUR « NON » POUR TERMINER L'INSTALLATION DU BASCULEMENT 2015/2016 SUR CE POSTE.

Vous pouvez maintenant installer d'autres postes clients.

4.3. INSTALLATION POSTE ADMINISTRATEUR



Le poste administrateur installe l'outil de gestion des bases BD_GFC Réseau



Sous Linux/Horus

Le poste administrateur peut être installé avec un profil INSTALL ou un profil UTILISATEUR.

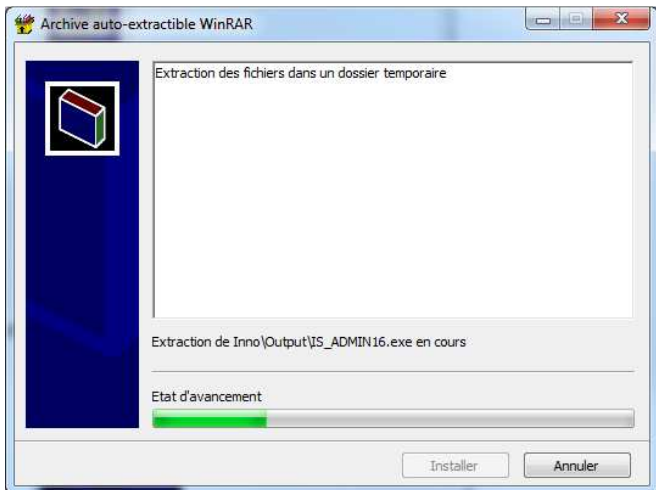
L'outil ne sera visible et utilisable que par le profil qui l'a installé (Install ou utilisateur).

1

LANCER L'EXECUTABLE. LE FICHER SE DECOMPACTE :

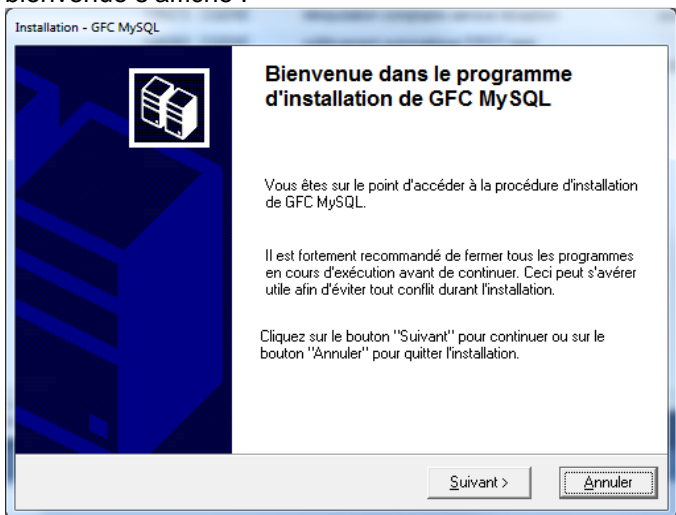


Copie écran



L'écran de bienvenue s'affiche :

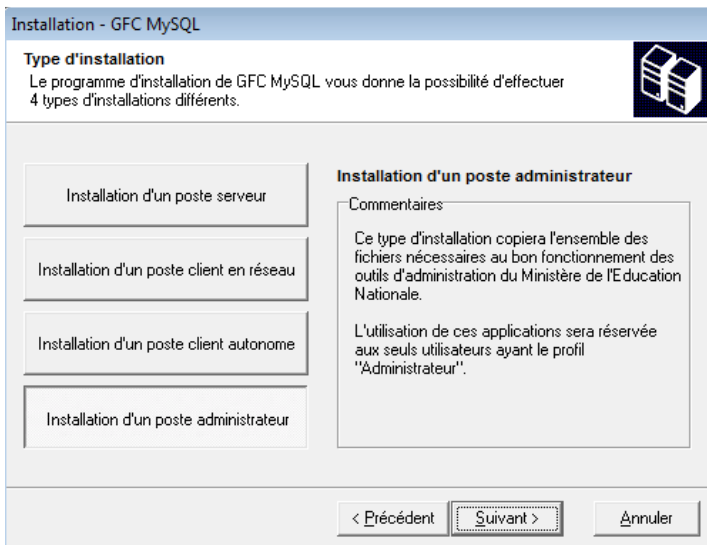
Copie écran



2

CLIQUER SUR « SUIVANT ». L'ECRAN DU TYPE D'INSTALLATION S'AFFICHE :

Copie écran

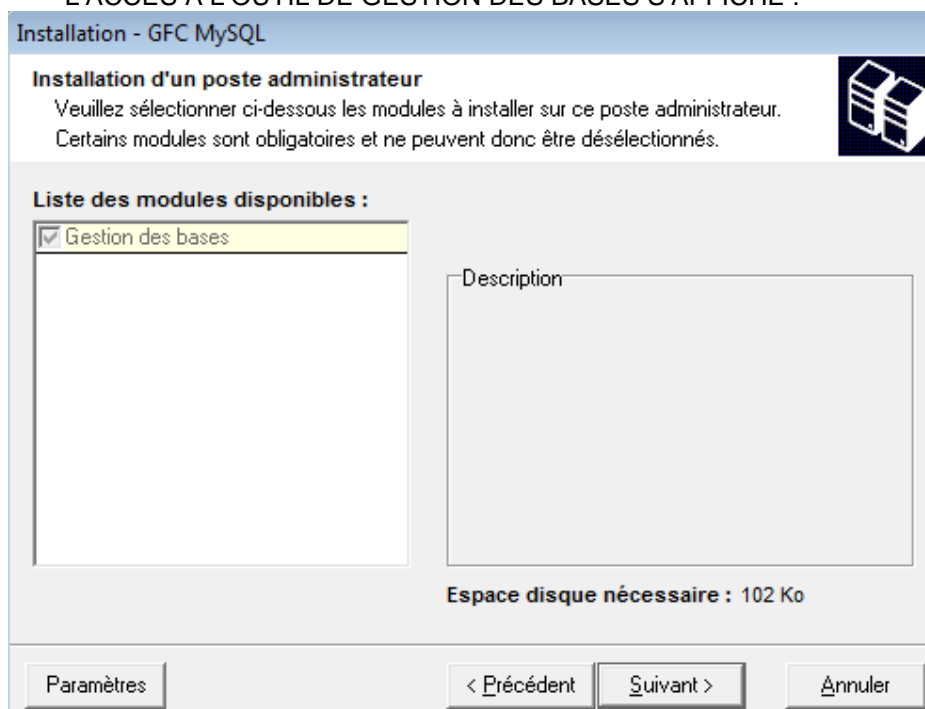




3

CLIQUEZ SUR « INSTALLATION D'UN POSTE ADMINISTRATEUR », PUIS CLIQUEZ SUR « SUIVANT ». LA LIGNE CONCERNANT L'INSTALLATION DE L'ACCES A L'OUTIL DE GESTION DES BASES S'AFFICHE :

Copie écran

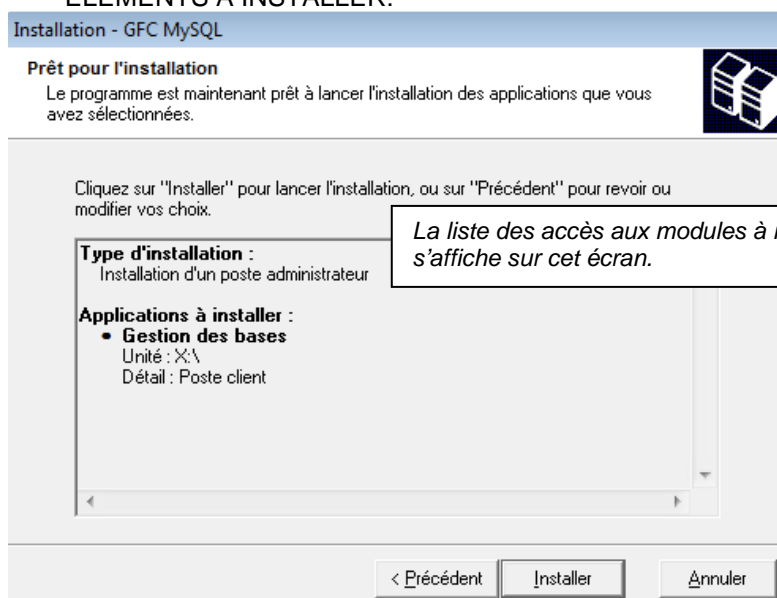


Seule la ligne **Gestion des bases** figure sur l'écran. La ligne est pré cochée et non accessible. Vous allez installer l'accès à l'outil de gestion des bases de données GFC en réseau.

4

CLIQUEZ SUR « SUIVANT » POUR INITIER L'INSTALLATION DE L'ACCES A L'OUTIL DE GESTION DES BASES. L'ECRAN SUIVANT AFFICHE LES ELEMENTS A INSTALLER:

Copie écran



La liste des accès aux modules à installer s'affiche sur cet écran.





5

CLIQUEZ SUR « INSTALLER » POUR COMMENCER L'INSTALLATION.

Lorsque l'installation est terminée, un message de confirmation apparaît « Installation terminée. Voulez-vous relancer une autre session d'installation ? ».

CLIQUEZ SUR « NON » POUR TERMINER L'INSTALLATION DU BASCULEMENT 2015/2016 SUR CE POSTE.

5 APRÈS INSTALLATION : OPÉRATIONS DE DÉBUT D'EXERCICE

5.1. ACCÈS AUX MODULES

5.1.1. LANCEUR



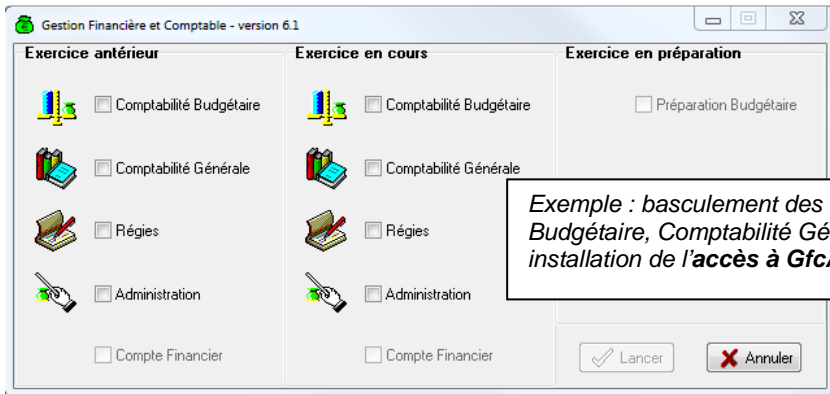
Compatibilité sous SEVEN

Si votre poste de travail est sous SEVEN il est indispensable de cocher le mode « compatibilité Windows XP SP3 » pour l'icône GFC ainsi que l'exécution du programme en tant qu'administrateur. (Clic droit souris puis sélection de l'onglet compatibilité et modifier les paramètres pour tous les utilisateurs.)

1

DOUBLE CLIQUER SUR L'ICONE GFC SUR LE BUREAU. LE LANCEUR DE GFC S'OUVRE.

Copie écran



Exemple : basculement des modules Comptabilité Budgétaire, Comptabilité Générale, Régie et installation de l'accès à GfcAdmin 2016



5.1.2. PREMIER ACCÈS

Il n'est pas possible d'entrer dans GFC 2016 sans avoir au préalable initialisé la base de données 2016. En effet, si l'on veut entrer dans un module de l'exercice en cours, le message d'avertissement suivant s'affiche :

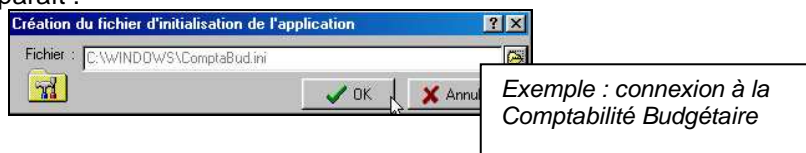
Copie écran



Vous devez alors initialiser la base GFC 2016 dans l'outil de gestion des bases de données BD_GFC : voir chapitre correspondant de ce document.

Si un module n'a jamais été installé sur le poste, lors de la 1^{ère} connexion à ce module, le message suivant apparaît :

Copie écran



Ce message est normal, GFC enregistre ses paramètres.

1



CLIQUER SUR « OK » POUR ACCEDER AU MODULE.

5.1.3. VERSIONS INSTALLÉES

Après basculement, les versions des modules GFC sont les suivantes :

- GfcAdmin 2016 : V16.0 du 07/12/2015
- CBub 2016 : V16.0 du 18/11/2015
- CGene 2016 : V14.0 du 02/12/2015
- Régies 2016 : V13.0 du 30/09/2015

La version de l'outil de gestion de base de données BD_GFC est la suivante :

- BD_GFC : V 1.5 du 07/11/2014

5.2. GFCADMIN 2015 EXERCICE ANTÉRIEUR : OPÉRATIONS À EFFECTUER

Il n'y a aucune opération spécifique à effectuer dans GFC 2015 exercice antérieur avant de commencer à travailler.

! Point d'attention

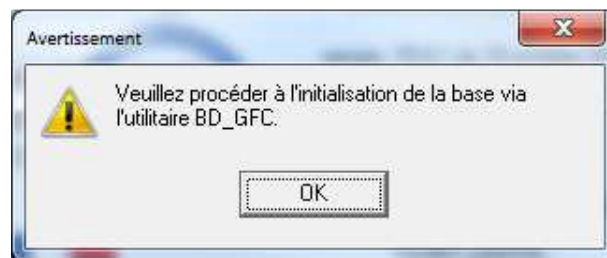
La sauvegarde, la restauration, ainsi que l'historique des opérations, se trouve toujours dans BD_GFC pour l'exercice 2015 (n-1).

5.3. GFCADMIN 2016 : OPÉRATIONS À EFFECTUER

5.3.1. INITIALISATION DE LA BASE DE DONNÉES 2016

Si vous tentez d'entrer dans un module 2016 sans avoir initialisé la base 2016, vous aurez le message suivant :

Copie écran



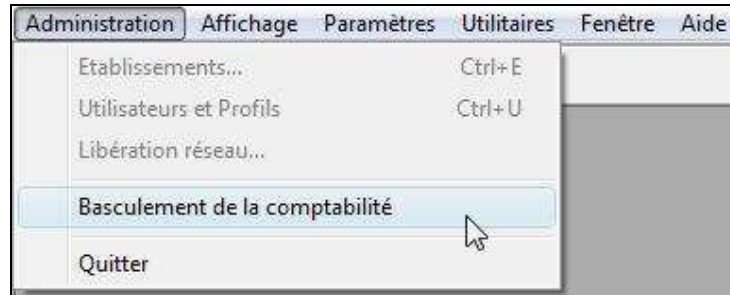
! Initialisation de la base 2016

Vous devez lancer l'initialisation de la base 2016 dans l'outil de gestion des bases de données BD_GFC réseau. Voir le chapitre consacré à cet outil.

Tant que la base n'est pas initialisée, aucune fonctionnalité n'est accessible.

5.3.2. BASCULEMENT COMPTABLE

Après l'installation du basculement, après initialisation de la base 2016, et avant toute autre opération, il est nécessaire d'effectuer le basculement comptable, dans le module **GfcAdmin de l'exercice en cours**, menu **Administration \ Basculement de la comptabilité** :



Lors du basculement comptable, différents messages sont affichés, selon les modules basculés. (Pour plus d'informations voir la fiche diffusée avec l'installation « GFC2016_Controles_Basculement »)

En fin de basculement comptable, lorsque le basculement a été réalisé avec succès, des conseils sont affichés, selon les modules que vous avez basculés :



Sauvegardez

N'oubliez pas de faire une sauvegarde avant de commencer tout travail dans GFC 2016.

La sauvegarde GFC 2016 s'effectue dans l'outil de gestion des bases de données.

6 ACCÈS À L'OUTIL DE GESTION DE BASE DE DONNÉES : INITIALISATION, RESTAURATION, SAUVEGARDE, SUPPRESSION, HISTORIQUE DES OPÉRATIONS

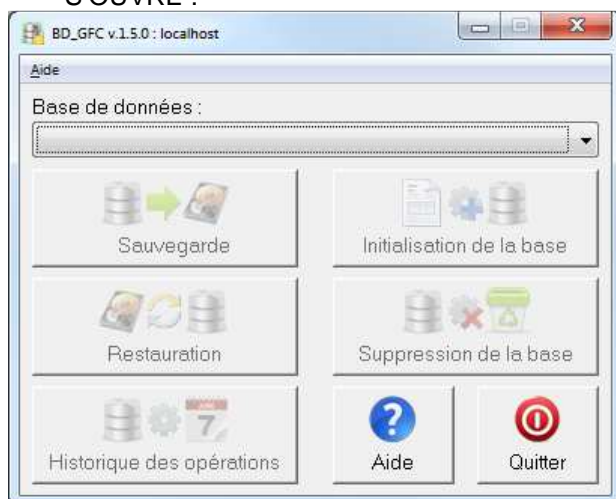
6.1. INITIALISATION DE LA BASE

La 1^{ère} opération qui sera à effectuer après installation du basculement est l'initialisation de la base de données GFC 2016

1

DOUBLE CLIQUER SUR L'ICONE « BD_GFC RESEAU » CREE SUR LE BUREAU LORS DE L'INSTALLATION. L'OUTIL DE GESTION DE BASE DE DONNEES S'OUVRE :

Copie écran



2

SELECTIONNER LA BASE DE DONNEES GFC EXERCICE 2016 <MODULE(S) CONTENU(S) DANS LA BASE>. LE BOUTON « INITIALISATION DE LA BASE » PASSE EN SURBRILLANCE.

Copie écran

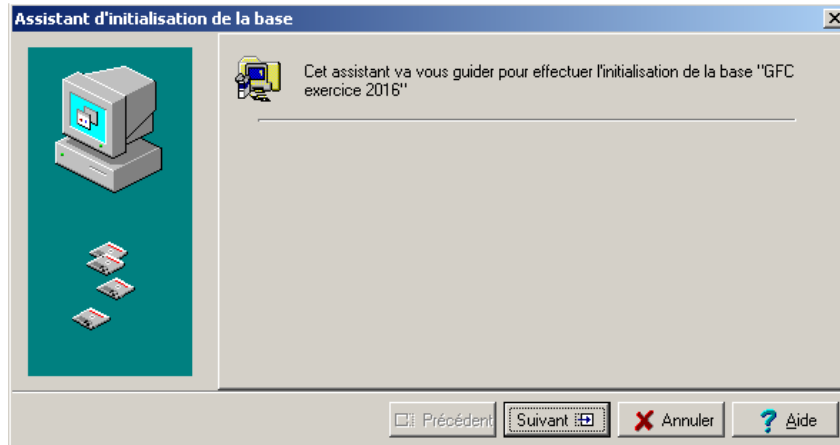


Exemple : la base GFC 2016 contient la Comptabilité Budgétaire, la Comptabilité Générale et la Régie.

3

CLIQUEZ SUR LE BOUTON « INITIALISATION DE LA BASE ». L'INITIALISATION DE LA BASE GFC 2016 DEBUTE :

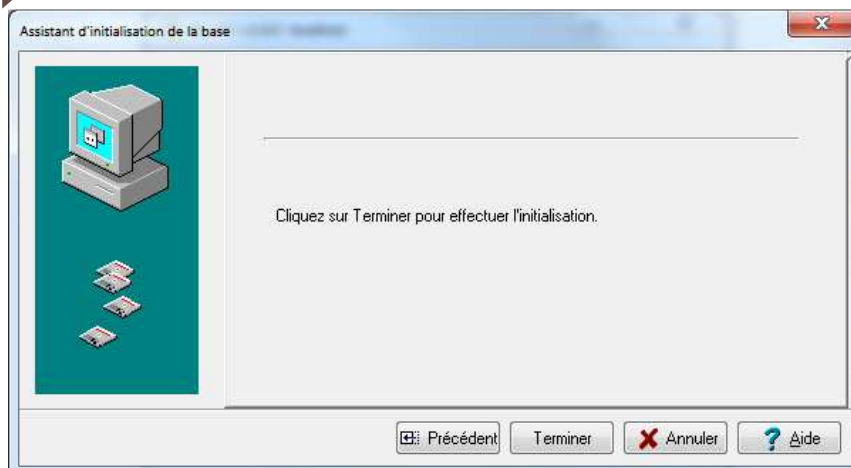
Copie écran



4

CLIQUEZ SUR LE BOUTON « SUIVANT ». L'ECRAN S'AFFICHE :

Copie écran



5

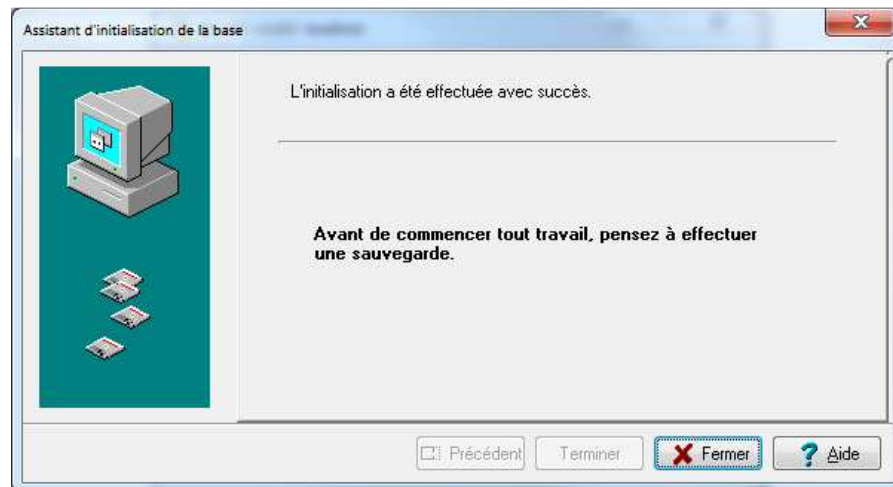
CLIQUEZ SUR LE BOUTON « TERMINER ». LE TRAITEMENT D'INITIALISATION SE DEROULE.



Patiencez

Le traitement peut être un peu long.

Lorsque l'initialisation est terminée, vous pouvez travailler dans GFC 2016.



Initialisation de la base

L'initialisation de la base n'est faite qu'une seule fois. Ensuite, le bouton « Initialisation de la base » reste grisé.

