

# GFC 2016

## *Basculement 2015/2016 Monoposte*

**VERSION**

**DATE**

ADMIN 2016 V16.0	07/12/2015
CBUD 2016 V16.0	18/11/2015
CGEN 2016 V14.0	02/12/2015
REGIE 2016 V13.0	30/09/2015

# SOMMAIRE

<b>1</b>	<b>AVERTISSEMENT</b>	<b>3</b>
<b>2</b>	<b>SAUVEGARDES</b>	<b>3</b>
	2.1. SAUVEGARDES AVANT INSTALLATION DE L'EXECUTABLE	3
	2.2. SAUVEGARDES APRES INSTALLATION DE L'EXECUTABLE	4
<b>3</b>	<b>PREALABLE A L'INSTALLATION</b>	<b>4</b>
	3.1. CONFIGURATION PRECONISEE	4
	3.2. VERSION DE LA PROCEDURE D'INSTALLATION	4
<b>4</b>	<b>INSTALLATION</b>	<b>5</b>
<b>5</b>	<b>APRES INSTALLATION</b>	<b>10</b>
	5.1. ACCES AUX MODULES	10
	5.1.1. LANCEUR	10
	5.1.2. PREMIER ACCES	10
	5.1.3. VERSIONS INSTALLEES	11
	5.2. <b>GFCADMIN 2016 : OPERATIONS A EFFECTUER</b>	<b>11</b>
	5.2.1. INITIALISATION DE LA BASE DE DONNEES 2016	11
	5.2.2. BASCULEMENT COMPTABLE	11

# 1 AVERTISSEMENT

Ce fichier exécutable effectue :

- AUTOMATIQUEMENT le basculement des modules déjà installés,
- L'installation des nouveaux modules pour 2016 si l'utilisateur coche les cases de ces nouveaux modules,
- Automatiquement l'installation de l'outil de gestion des bases BD\_GFC.

# 2 SAUVEGARDES

## 2.1. SAUVEGARDES AVANT INSTALLATION DE L'EXÉCUTABLE



### Sauvegarde de votre base GFC 2015

Vous devez **IMPÉRATIVEMENT** faire une sauvegarde de votre base GFC 2015 avant d'effectuer le basculement :

**Les sauvegardes antérieures ne doivent plus être utilisées.**

Sur l'exercice 2014, les extractions suivantes seront réalisées et conservées aux archives :

- En CBUD : Les listes des mandats, des ordres de reversement, des recettes, et les affectations de marché.
- En CGEN : Les extractions des encaissements, la liste des journaux généraux et la balance (Détail).

## 2.2. SAUVEGARDES APRÈS INSTALLATION DU CD OU DE L'EXÉCUTABLE

### Sauvegardes via l'outil BD\_GFC

- Les accès aux sauvegardes, restaurations et historiques de **GFC 2015 et GFC 2016** sont inclus dans l'outil **BD\_GFC**.
- Une fois que l'application sera installée et que vous aurez commencé à travailler, nous vous conseillons de faire **très souvent et très régulièrement** des **SAUVEGARDES** de la base de données.

## 3 PRÉALABLE À L'INSTALLATION

### 3.1. CONFIGURATION PRÉCONISÉE

Les postes peuvent être :

Sous XP :

- Pentium III ou supérieur, ou modèle équivalent
- Mémoire : 1 Giga recommandé

Sous Vista ou Windows 7 :

- Processeur 32 bits (x86) ou 64 bits (x64) cadencé à 800 MHz ou supérieur
- Mémoire : 2 Giga recommandé

### Installation sous Vista ou Windows 7

L'installation sous Vista ou Windows 7 nécessite une configuration particulière du poste :

- Installation en tant qu'**ADMINISTRATEUR**,
- Implantation de fichiers afin d'avoir accès aux fichiers d'aide en ligne.

Voir fiche diffusée avec l'installation « Instal MySQL et GFC sous Vista ou Seven ».

### 3.2. VERSION DE LA PROCÉDURE D'INSTALLATION

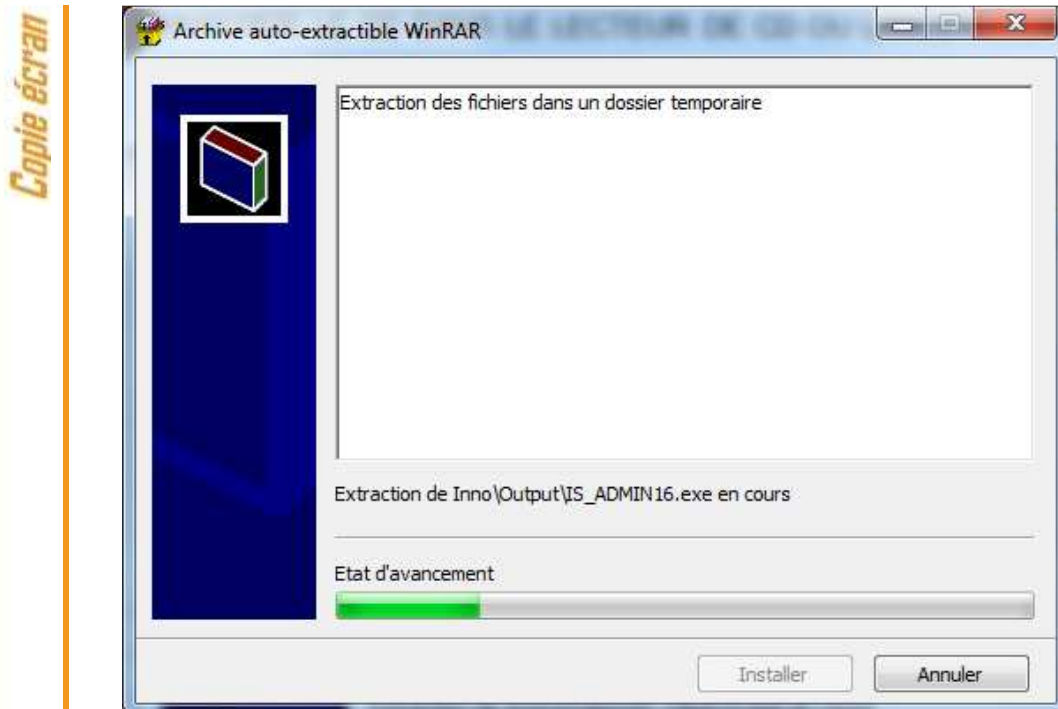
La version de la procédure d'installation est la **3.0.1**.

## 4 INSTALLATION

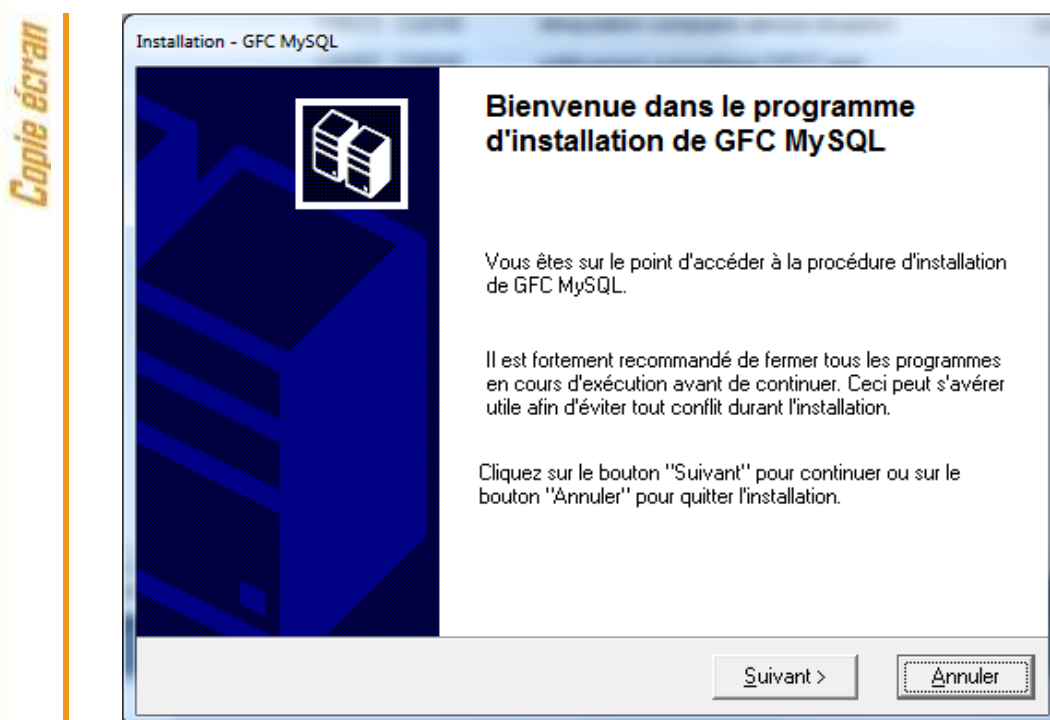
1

TELECHARGER PUIS LANCER L'EXECUTATBLE DEPUIS VOTRE POSTE DE TRAVAIL.

Si vous lancez l'exécutable, le fichier se décompacte :



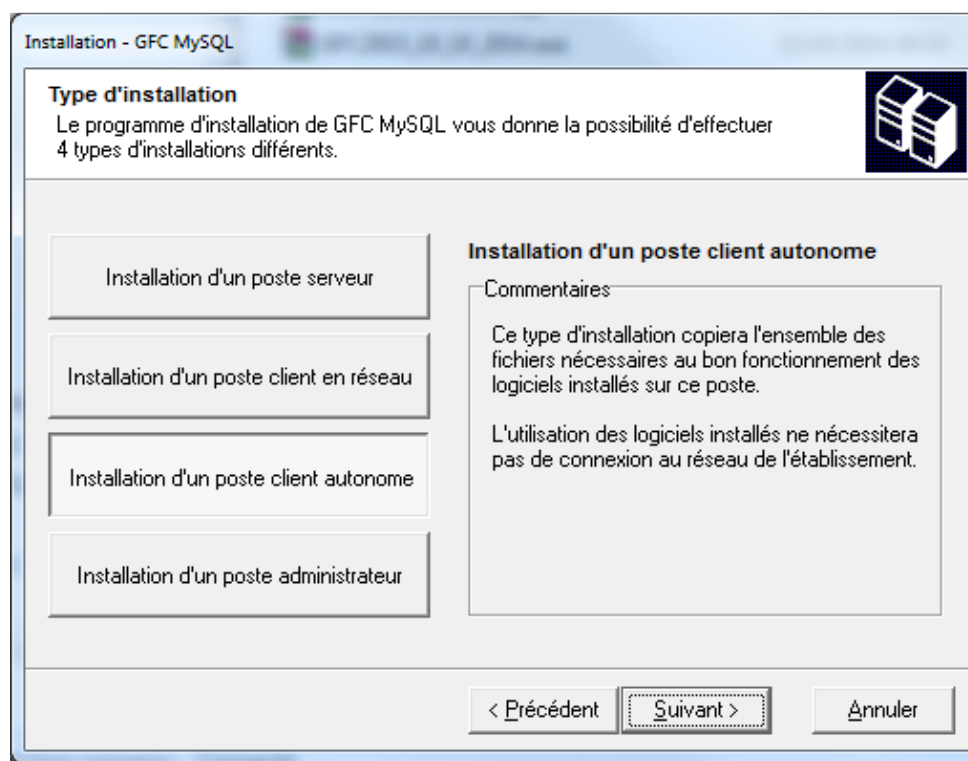
L'écran de bienvenue s'affiche :



2 → CLIQUER SUR « SUIVANT > »

L'écran du type d'installation s'affiche :

Copie écran



3 → CLIQUER SUR « INSTALLATION D'UN POSTE CLIENT AUTONOME », PUIS CLIQUER SUR « SUIVANT > »

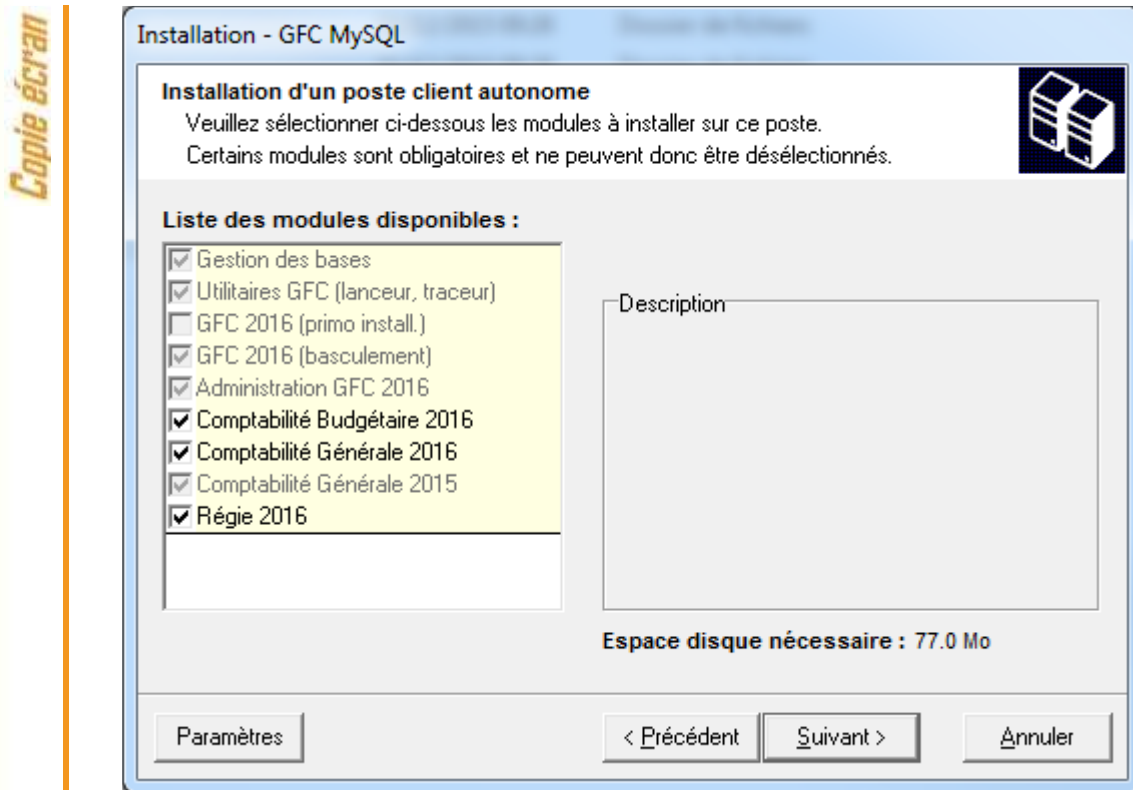


## Messages de désinstallation

Selon ce que vous avez sur le poste (Cofi 2014, GFC 2014...), différents messages peuvent apparaître pour désinstaller les programmes et bases de l'exercice N-2.

Cliquez sur oui pour confirmer les désinstallations

La liste des modules disponible pour l'installation s'affiche :

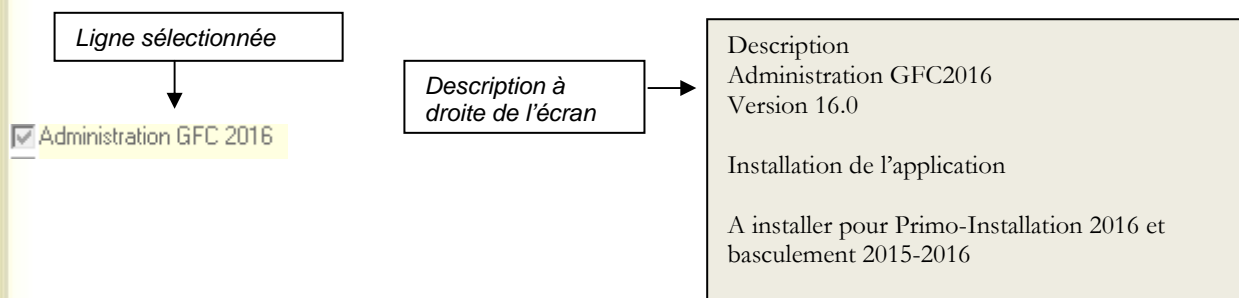


**Certaines lignes sont non accessibles**, car les éléments doivent être installés obligatoirement OU ne doivent pas être installés. *Exemple : la base GFC 2016 primo installation ne doit pas être installée si vous êtes en basculement 2015/2016.*

**D'autres lignes sont pré cochées** car la procédure a détecté que les modules étaient installés en 2015. *Exemple : installation de CBUD 2016 car la CBUD 2015 existe sur le poste.*

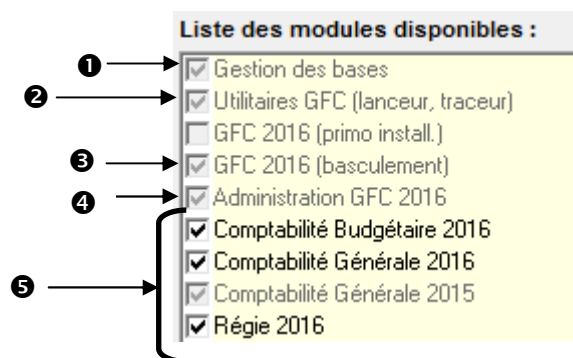
**Des lignes sont accessibles et non pré cochées**, afin de faire une éventuelle primo installation de ces modules. *Exemple : si les Régies n'existaient pas en 2015 sur le poste, possibilité de les installer en 2016.*

En vous positionnant sur une ligne, la version du module et le type d'installation apparaissent sur la droite de l'écran.



4

PRENEZ CONNAISSANCE DES CASES COCHÉES/NON-COCHÉES



- ❶ La case **Gestion des bases** installe automatiquement l'outil **BD\_GFC** permettant d'initialiser, de sauvegarder, de restaurer, de supprimer une base 2016 et de visualiser l'historique des opérations, ainsi que l'icône correspondant, **sans avoir à cocher quoi que ce soit**.
- ❷ La case **Utilitaires GFC (lanceur, traceur)** installe automatiquement l'icône de lancement de l'application et le fichier log (fichier historique) **sans avoir à cocher quoi que ce soit**.
- ❸ La case **GFC 2016 (basculement)** prépare l'installation de la **base de données GFC 2016**, **sans avoir à cocher quoi que ce soit**.
- ❹ La case **Administration GFC 2016** installe automatiquement le module GfcAdmin 2016.
- ❺ Les cases répertoriées en « 5 » correspondent à l'installation des programmes 2016 des **modules déjà installés en 2015 OU que vous souhaitez installer pour 2016 ainsi que des correctifs apportés au module 2015** :
  - ⇒ Si la case **Comptabilité Budgétaire 2016** :
    - Est pré cochée, la comptabilité budgétaire 2016 sera installée automatiquement.
    - N'est pas pré cochée, cela signifie que ce module n'était pas installé en 2015. Si vous souhaitez l'installer pour 2016, cochez la case.
  - ⇒ Si la case **Comptabilité Générale 2016** :
    - Est pré cochée, la comptabilité générale 2016 sera installée automatiquement.
    - N'est pas pré cochée, cela signifie que ce module n'était pas installé en 2014. Si vous souhaitez l'installer pour 2016, cochez la case.
  - ⇒ Si la case **Régie 2016** :
    - Est pré cochée, la régie 2016 sera installée automatiquement.
    - N'est pas pré cochée, cela signifie que ce module n'était pas installé en 2015. Si vous souhaitez l'installer pour 2016, cochez la case.
  - ⇒ Les cases **Comptabilité Budgétaire 2015** et **Comptabilité Générale 2015** :
    - Sont pré cochées et grisées, cela signifie que des correctifs sont apportés à ces deux modules.

La case **GFC 2016 (primo Install.)** correspond à une base de primo installation et n'est pas accessible ni pré cochée, puisque vous êtes en basculement.

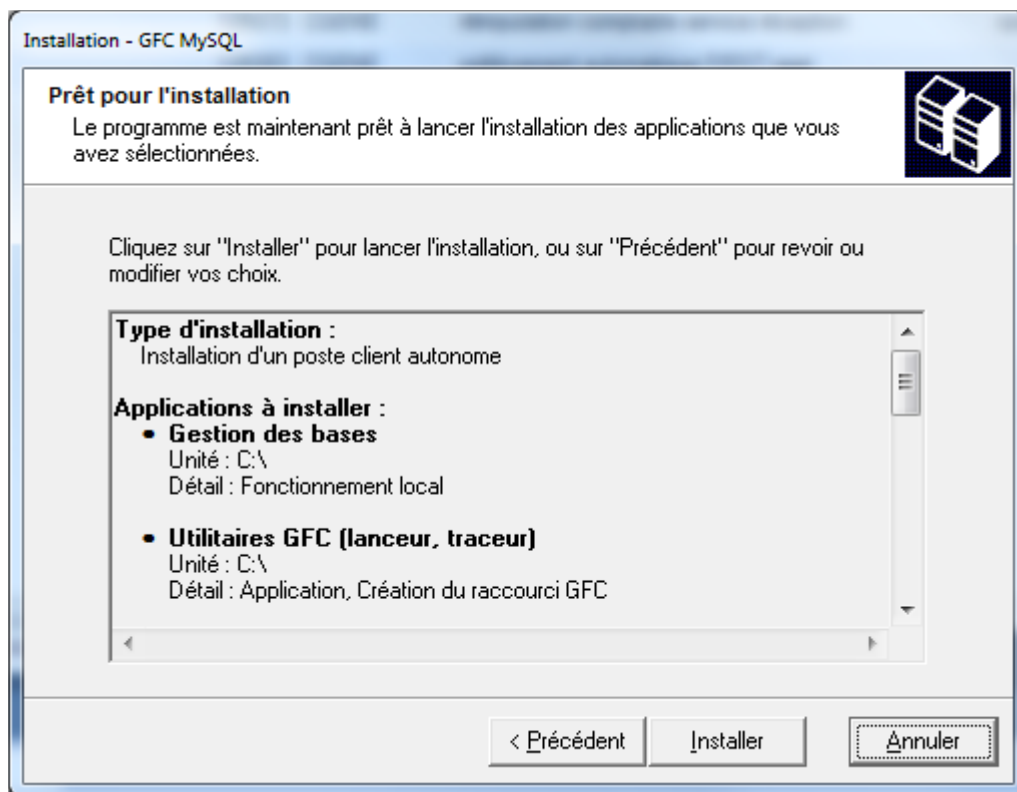


5

CLIQUEUR SUR « SUIVANT » POUR INITIER L'INSTALLATION DU BASCULEMENT 2015/2016

L'écran suivant affiche les éléments à installer :

Copie écran



La liste des modules à installer s'affiche sur cet écran : ce sont les modules que vous avez cochés ou qui étaient automatiquement pré-cochés.

6

CLIQUEUR SUR « INSTALLER » POUR COMMENCER L'INSTALLATION.

Lorsque l'installation est terminée, un message de confirmation apparaît « Installation terminée. Voulez-vous relancer une autre session d'installation ? ».

CLIQUEUR SUR « NON » POUR TERMINER L'INSTALLATION DU BASCULEMENT 2015/2016 SUR CE POSTE.

# 5 APRÈS INSTALLATION

## 5.1. ACCES AUX MODULES

### 5.1.1. LANCEUR

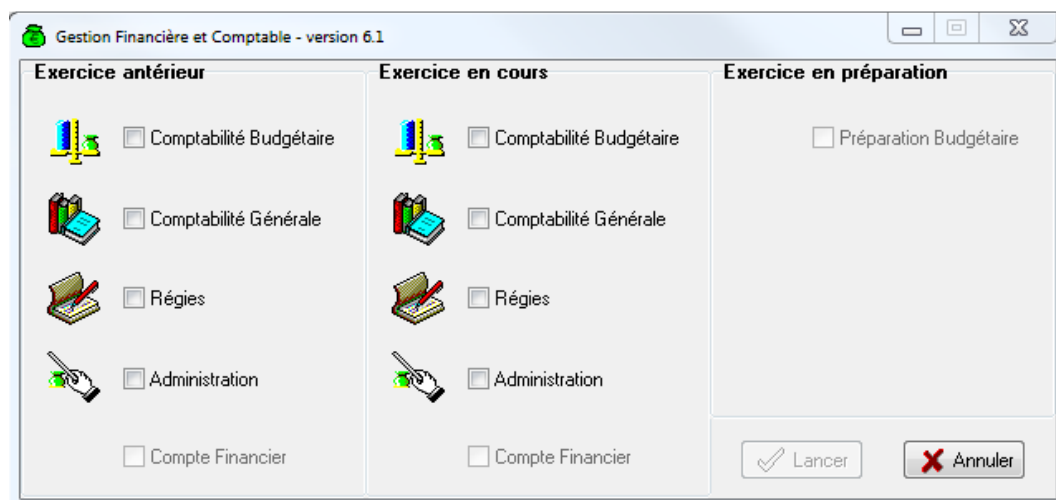
#### **Poste de travail sous SEVEN**

- Si votre poste de travail est sous SEVEN il est indispensable de cocher le mode « compatibilité windows XP SP3 » pour l'icône GFC ainsi que l'exécution du programme en tant qu'administrateur. (Clic droit souris, « Propriété » puis sélection de l'onglet 'compatibilité' et modifier les paramètres pour tous les utilisateurs.

1 CLIQUER SUR L'ICONE GFC SUR LE BUREAU

Le lanceur GFC s'ouvre :

Copie écran



### 5.1.2. PREMIER ACCÈS

Il n'est pas possible d'entrer dans GFC 2016 sans avoir au préalable initialisé la base à l'aide de l'utilitaire BD\_GFC. En effet, si l'on veut entrer dans un module de l'exercice en cours, le message d'avertissement suivant s'affiche :

Copie écran



### 5.1.3. VERSIONS INSTALLÉES

Après basculement, les versions des modules GFC sont les suivantes :

- GfcAdmin 2016 : V16.0 du 07/12/2015
- CBub 2016 : V16.0 du 18/11/2015
- CGene 2016 : V14.0 du 02/12/2015
- Régies 2016 : V13.0 du 30/09/2015

La version de l'outil de gestion de base de données BD\_GFC est la suivante :

- BD\_GFC : V 1.5 du 07/11/2014

## 5.2. GFCADMIN 2016 : OPERATIONS A EFFECTUER

### 5.2.1. INITIALISATION DE LA BASE DE DONNEES 2016

Si vous tentez d'entrer dans un module 2016, vous avez le message « Veuillez procéder à l'initialisation de la base via l'utilitaire BD\_GFC.

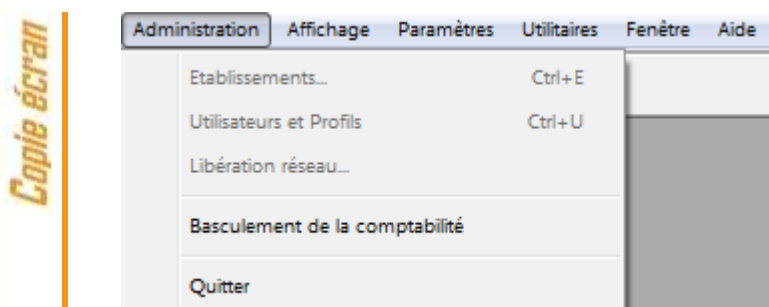


### Initialisation de la base 2016

Vous devez lancer l'initialisation de la base 2016 dans l'outil de gestion de bases de données BD\_GFC. **Tant que la base n'est pas initialisée, aucune fonctionnalité n'est accessible.**

### 5.2.2. BASCULEMENT COMPTABLE

Après l'installation du basculement, après initialisation de la base 2016, et avant toute autre opération, il est nécessaire d'effectuer le basculement comptable, dans le module **GfcAdmin de l'exercice en cours**, menu **Administration \ Basculement de la comptabilité** :



Lors du basculement comptable, différents messages sont affichés, selon les modules basculés. (Pour plus d'informations voir la fiche diffusée avec l'installation « GFC2016\_Controles\_Basculement »)

En fin de basculement comptable, lorsque le basculement a été réalisé avec succès, des conseils sont affichés, selon les modules que vous avez basculés :

