

PBUD 2016

Manuel d'installation monoposte de PBud 2016

VERSION

PBUD 2016 V 18.0

DATE

30/09/2015

SOMMAIRE

1	AVERTISSEMENTS	3
2	SAUVEGARDES ET RESTAURATIONS	3
3	PREALABLES A L'INSTALLATION	3
3.1.	CONFIGURATION PRECONISEE	3
3.2.	MYSQL	4
3.3.	VERSION DE LA PROCEDURE D'INSTALLATION	4
4	INSTALLATION	4
4.1.	ACTIONS	4
5	APRES INSTALLATION	7
5.1.	LANCEUR	7
5.2.	PREMIER ACCES	7
5.3.	VERSIONS INSTALLEES	7
6	ACCES A L'OUTIL DE GESTION DE BASE DE DONNEES :	8
6.1.	INITIALISATION DE LA BASE	8
6.2.	AUTRES FONCTIONNALITES DE L'OUTIL DE GESTION DES BASES DE DONNEES	10

1 AVERTISSEMENTS

Ce fichier exécutable effectue :

- L'installation de la Préparation Budgétaire 2016,
- L'installation de l'outil de gestion des bases BD_GFC.

2 SAUVEGARDES ET RESTAURATIONS



Sauvegardes

- Les accès aux sauvegardes, restaurations et historiques sont inclus dans l'outil **BD_GFC**.
- Après avoir initialisée la base et une fois que vous aurez commencé à travailler, nous vous conseillons de **SAUVEGARDER le plus SOUVENT et le plus REGULIEREMENT** possible.

3 PRÉALABLES À L'INSTALLATION

3.1. CONFIGURATION PRECONISEE



Installation sous Vista ou Windows 7

L'installation sous Vista ou Windows 7 nécessite une configuration particulière du poste :

- Installation en tant qu'administrateur du poste
- Implantation de fichiers afin d'avoir accès aux fichiers d'aide en ligne.



Installation sous Windows 8

L'installation sous Windows 8 nécessite une configuration particulière du poste :

- Installation en tant qu'administrateur du poste
- Implantation de fichiers afin d'avoir accès aux fichiers d'aide en ligne.

3.2. MYSQL

PBUD 2016 fonctionne sur un poste équipé de MySql

Installation MySQL et BD_GFC

Il est **IMPERATIF** d'installer le package MySQL (diffusé en novembre 2009).

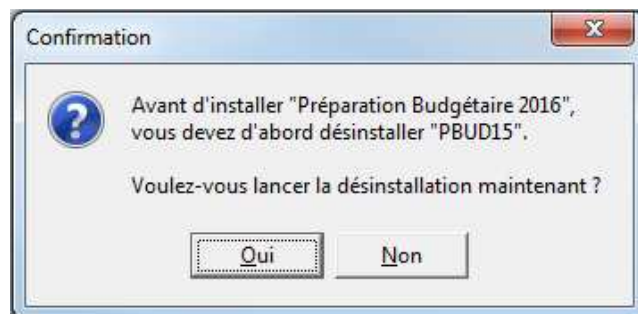
3.3. VERSION DE LA PROCÉDURE D'INSTALLATION

La version de la procédure d'installation est **3.0.1**.

4 INSTALLATION

L'installation de la version 2016 de la Préparation Budgétaire propose automatiquement de désinstaller l'ancienne version Préparation Budgétaire 2015, elle désinstalle aussi toute installation ancienne de la Préparation Budgétaire restée à tort sur la machine.

Copie écran

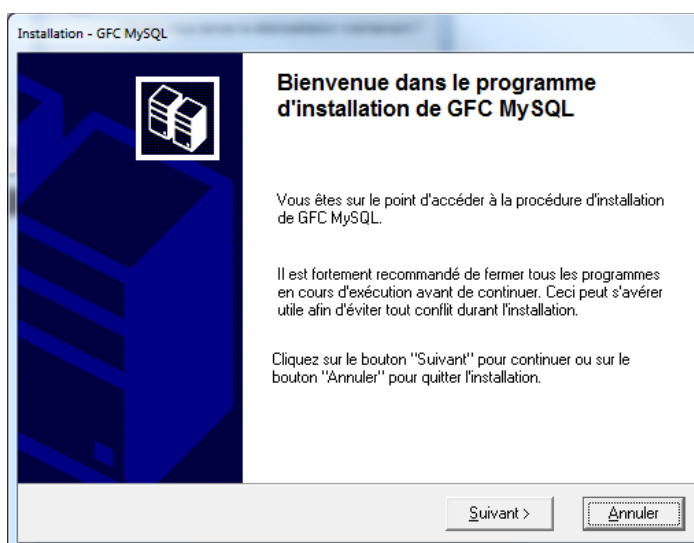


4.1. ACTIONS

1

TELECHARGER SUR VOTRE POSTE DE TRAVAIL PUIS LANCER L'EXECUTABLE.

Copie écran



2

CLIQUER SUR « SUIVANT »

L'écran du type d'installation s'affiche :

Type d'installation

Le programme d'installation de GFC MySQL vous donne la possibilité d'effectuer 4 types d'installations différents.



Copie écran

Installation d'un poste serveur	Installation d'un poste client autonome Commentaires Ce type d'installation copiera l'ensemble des fichiers nécessaires au bon fonctionnement des logiciels installés sur ce poste. L'utilisation des logiciels installés ne nécessitera pas de connexion au réseau de l'établissement.
Installation d'un poste client en réseau	
Installation d'un poste client autonome	
Installation d'un poste administrateur	

3

CLIQUEZ SUR « Installation d'un poste client autonome », PUIS SUR « SUIVANT>»

L'écran suivant apparaît si aucun autre module GFC n'a été installé sur le poste :

Copie écran

Code de votre établissement

Veillez saisir le code de votre établissement. Ce code est nécessaire à l'installation de certaines applications du Ministère de l'Éducation Nationale :

Code de votre établissement :

Indiquez votre numéro d'établissement

(Dans le cas de plusieurs établissements, choisissez un code "principal". Vous pourrez définir les autres établissements en cliquant sur le bouton "Paramètres" de l'écran suivant).

4

INDIQUEZ VOTRE NUMERO D'ETABLISSEMENT
Le bouton « OK » passe en surbrillance.

5

CLIQUEZ SUR « OK »

La liste des modules disponibles pour l'installation s'affiche :

Copie écran

Installation - GFC MySQL

Installation d'un poste client autonome
Veillez sélectionner ci-dessous les modules à installer sur ce poste.
Certains modules sont obligatoires et ne peuvent donc être désélectionnés.

Liste des modules disponibles :

<input checked="" type="checkbox"/> Gestion des bases	Description
<input checked="" type="checkbox"/> Utilitaires GFC (lanceur, traceur)	
<input checked="" type="checkbox"/> Préparation Budgétaire 2016	

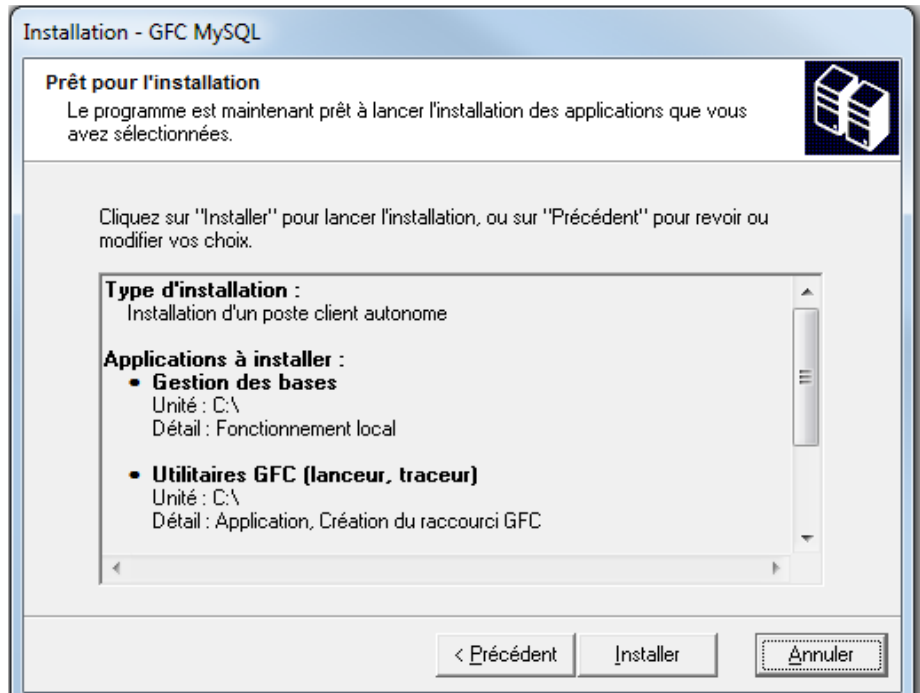
Espace disque nécessaire : 16.5 Mo

Sont pré-cochés : Gestion des bases, Utilitaire GFC et Préparation budgétaire 2016.

6 → CLIQUER SUR « SUIVANT » POUR DEMARRER L'INSTALLATION DE PBUD 2016

L'écran suivant affiche les éléments à installer :

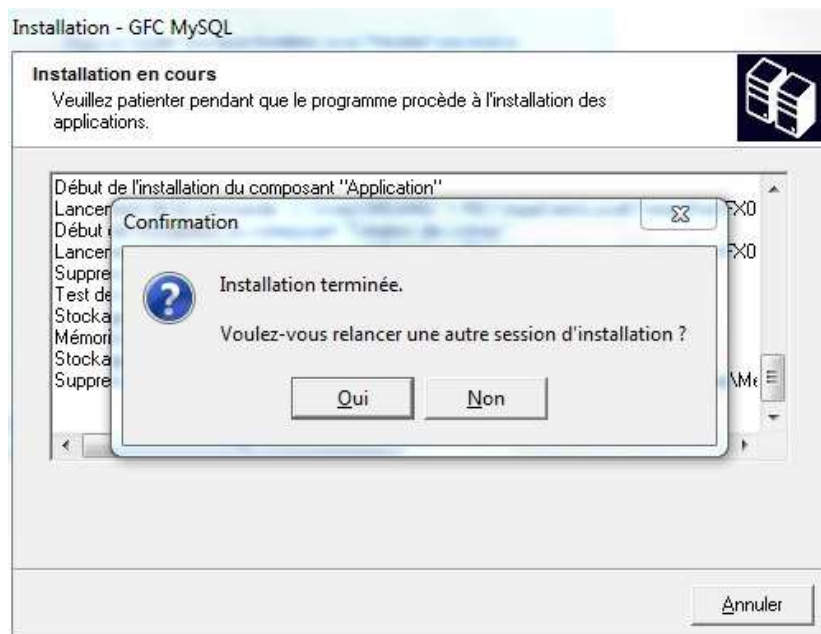
Copie écran



7 → CLIQUEZ SUR INSTALLER POUR COMMENCER L'INSTALLATION

Lorsque l'installation est terminée, le message de confirmation apparaît.

Copie écran



8 → CLIQUEZ SUR « NON » POUR FINIR L'INSTALLATION.

5 APRÈS INSTALLATION

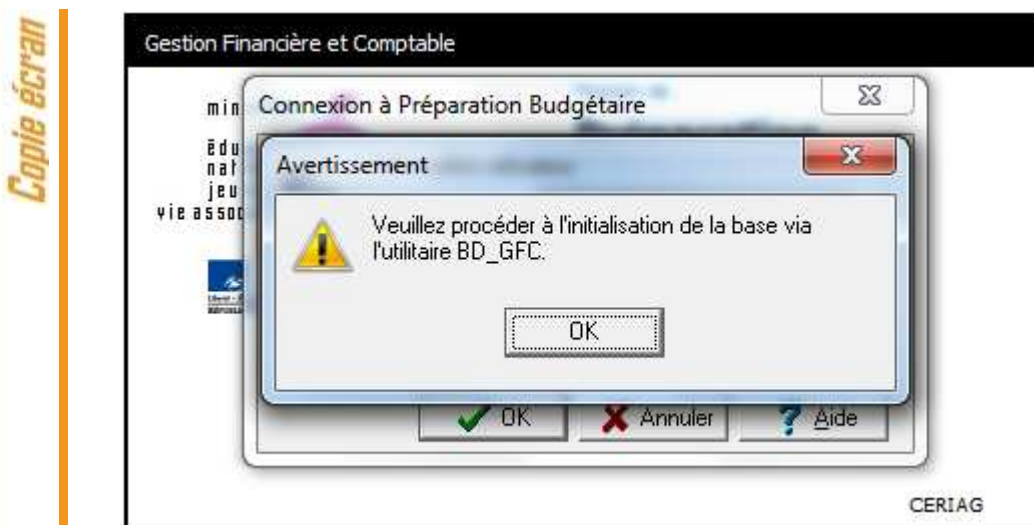
5.1. LANCEUR



L'icône de GFC est créée sur le bureau. Pour lancer GFC, double cliquer sur cette icône.

5.2. PREMIER ACCÈS

Il n'est pas possible d'entrer dans PBUD 2016 sans avoir au préalable initialisé la base de données PBUD 2016. En effet, si l'on veut entrer dans le module de l'exercice en cours, le message d'avertissement suivant s'affiche :



Vous devez donc initialiser la base PBUD 2016 à l'aide de l'outil de gestion des bases de données BD_GFC (voir chapitre 6.1 du document).

Quand GFC n'a jamais été installé sur un poste, lors de la 1^{ère} connexion à un module, le message suivant apparaît :



(Exemple : connexion à la Comptabilité Budgétaire)

Ce message est normal, GFC enregistre ses paramètres.

CLIQUEZ SUR OK POUR ACCÉDER AU MODULE.

5.3. VERSIONS INSTALLÉES

Après l'installation, la version du module GFC PBUD est la suivante :
PBUD 2016 : v18.0 du 30/09/2015

6 ACCÈS À L'OUTIL DE GESTION DE BASE DE DONNÉES :

6.1. INITIALISATION DE LA BASE



1

DOUBLE CLIQUER SUR L'ICONE CREE SUR LE BUREAU LORS DE L'INSTALLATION.

L'outil de gestion de base de données s'ouvre :

Copie écran



2

SELECTIONNER LA BASE DE DONNEES PREPARATION BUDGETAIRE 2016

Le bouton « Initialisation de la base » passe en surbrillance :

Copie écran

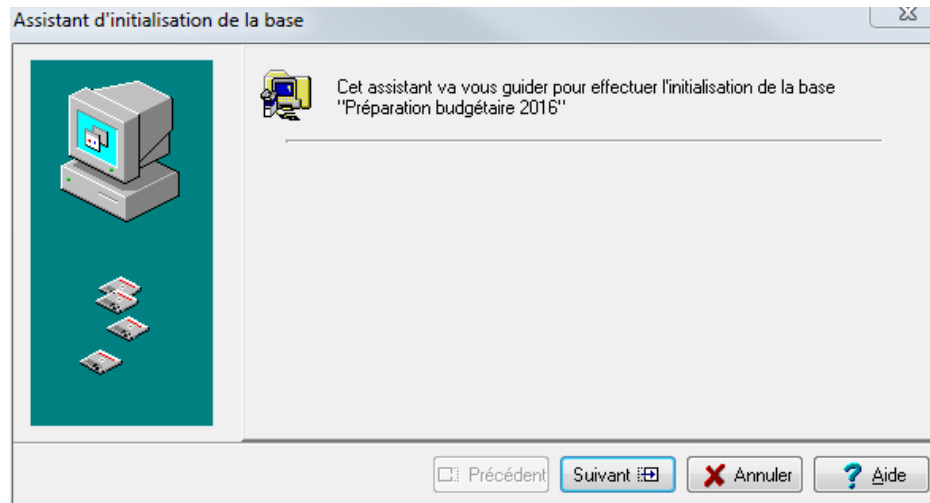


3

CLIQUER SUR 

L'initialisation de la base PBUD 2016 débute :

Copie écran

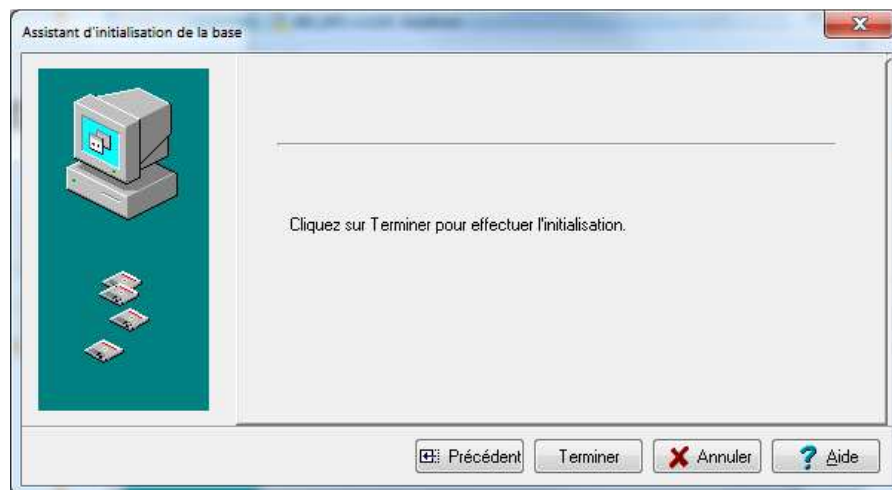


4

CLIQUER SUR LE BOUTON « SUIVANT »

L'écran s'affiche :

Copie écran



5

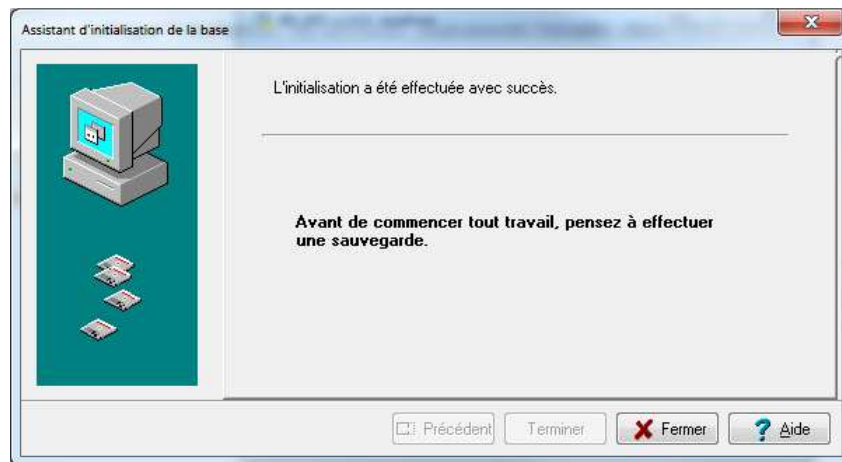
CLIQUER SUR « SUIVANT »

Le traitement d'initialisation se déroule :

**Patiencez, le traitement peut être assez long.**

Lorsque l'initialisation est terminée, vous pouvez travailler dans PBUD 2016.

Copie écran



6.2. AUTRES FONCTIONNALITÉS DE L'OUTIL DE GESTION DES BASES DE DONNÉES

Après initialisation de la base, tous les boutons, sauf celui de l'initialisation, sont accessibles.

Vous devez sélectionner une base de données pour que les boutons soient accessibles :

Copie écran



Les différentes fonctionnalités, hors l'initialisation de la base, sont les suivantes :

- Sauvegarde de la base de données sélectionnée,
- Restauration de la base de données sélectionnée : protégé par un mot de passe,
- Historique des opérations de sauvegarde et restaurations,
- Suppression de la base de données sélectionnée : protégé par un mot de passe.



Le fichier de sauvegarde

Lorsque vous avez fait une sauvegarde, dans le répertoire où vous avez placé cette sauvegarde, le résultat est stocké sous forme de fichier.
Le nom de la sauvegarde est composée de :

- Une lettre : « P » pour la base PBud GFC
- L'année d'exercice sur 2 chiffres
- Le caractère « _ »
- La date de sauvegarde sous format AAAAMMJJ
- Le caractère « _ »
- L'heure de sauvegarde sous forme HHMMSS
- L'extension de fichier est « mbk ».

*Exemple : sauvegarde d'une base 2016, effectuée le 05/10/2015 à 18h 25 mns 05secondes
P16_20151005_182505.mbk*