



# GFC 2017

## *PRIMO INSTALLATION MONOPOSTE*

<b>VERSION</b>	<b>DATE</b>
ADMIN 2017 V17.0	19/12/2016
CBUD 2017 V17.0	16/11/2016
CGEN 2017 V15.0	16/11/2016
REGIE 2017 V14.0	16/11/2016





# SOMMAIRE

<b>1 AVERTISSEMENT</b>	<b>3</b>
<b>2 SAUVEGARDES</b>	<b>3</b>
<b>3 PREALABLES A L'INSTALLATION</b>	<b>3</b>
3.1. CONFIGURATION PRECONISEE	3
3.2. MYSQL	4
3.3. VERSION DE LA PROCEDURE D'INSTALLATION	4
<b>4 INSTALLATION</b>	<b>5</b>
<b>5 APRES INSTALLATION</b>	<b>10</b>
5.1. ACCES AUX MODULES	10
5.1.1. LANCEUR	10
5.1.2. PREMIER ACCES	11
5.1.3. VERSIONS INSTALLEES	11
<b>6 ACCES A L'OUTIL DE GESTION DE BASE DE DONNEES : INITIALISATION, RESTAURATION, SAUVEGARDE, SUPPRESSION, HISTORIQUE DES OPERATIONS</b>	<b>12</b>
6.1. INITIALISATION DE LA BASE	12
6.2. AUTRES FONCTIONNALITES DE L'OUTIL DE GESTION DES BASES DE DONNEES	14

# 1 AVERTISSEMENT

Ce fichier exécutable effectue :

- L'installation des différents modules de l'application GFC pour l'année 2017,
- L'installation de l'outil de gestion des bases BD\_GFC.

# 2 SAUVEGARDES

Les accès aux sauvegardes, restauration et historique de GFC 2017 sont inclus dans l'outil **BD\_GFC**.



## Sauvegarde

Après avoir initialisé la base et une fois que vous aurez commencé à travailler, nous conseillons de faire **très souvent et très régulièrement** des **sauvegardes**.

# 3 PRÉALABLES À L'INSTALLATION

## 3.1. CONFIGURATION PRÉCONISÉE

Les postes peuvent être :

- Sous XP
- Sous Vista ou Windows 7
- Sous Windows 8
- Sous Windows 10



## Postes sous Vista ou Windows 7/8

L'installation sous Vista ou Windows 7 nécessite une configuration particulière du poste :

Se référer à la grille de compatibilité fournie avec la version de GFC 2017.



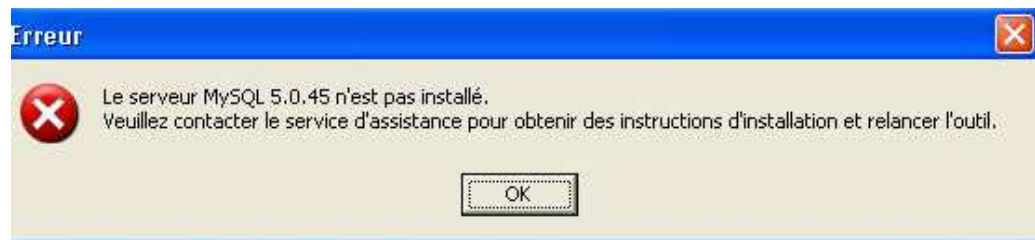
### 3.2. MYSQL

#### **Point d'attention**

Il est **IMPERATIF** d'installer le package MySQL (diffusé en novembre 2009) sur votre poste. En effet, GFC 2017 ne peut s'installer que si le package MySQL est installé.

Cette installation doit être faite avant l'installation du CD ou de l'exécutable de GFC. Si MySQL n'est pas installé, vous aurez un message d'avertissement lorsque vous voudrez installer GFC et vous ne pourrez pas.

Copie écran



### 3.3. VERSION DE LA PROCÉDURE D'INSTALLATION

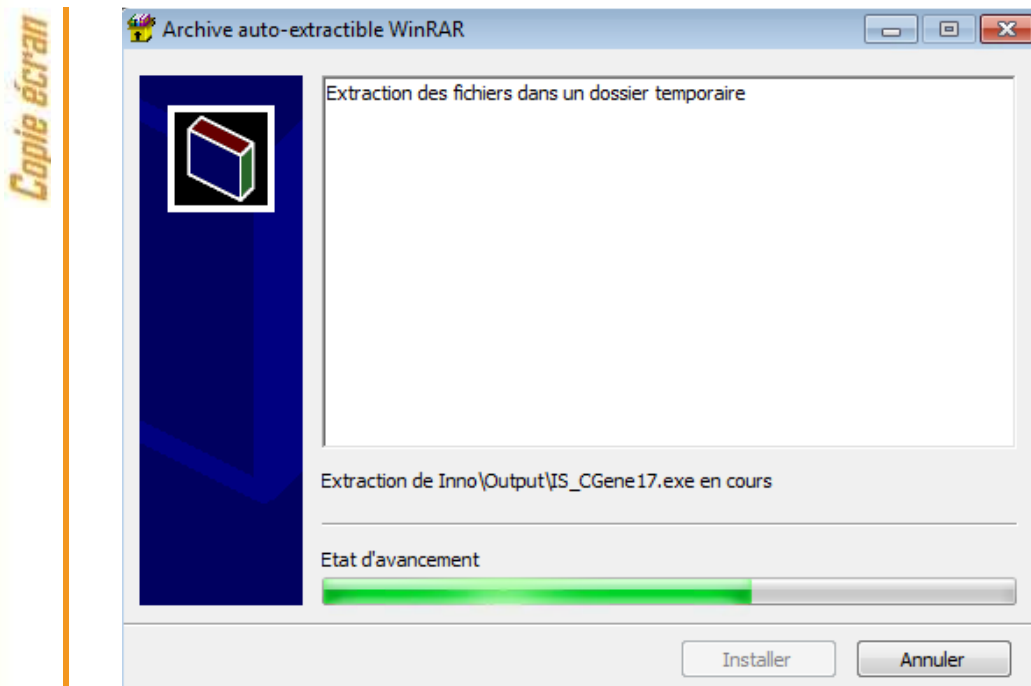
La version de la procédure d'installation est **3.0.1**



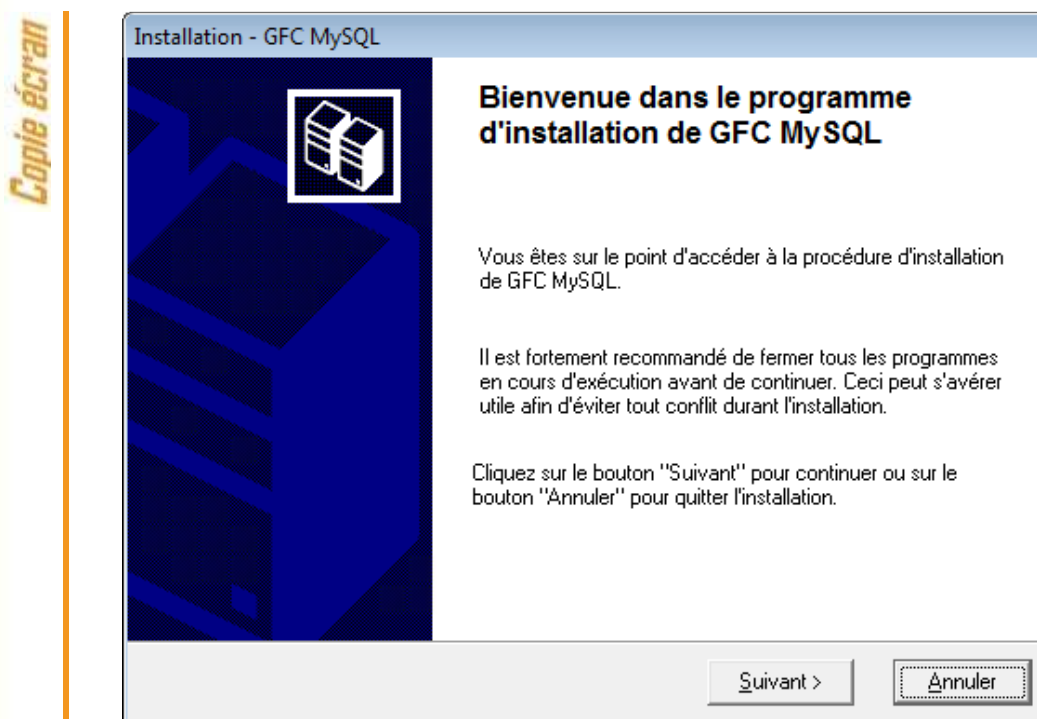
## 4 INSTALLATION

1 → Lancer l'exécutable.

Si vous lancez l'exécutable, le fichier se décompacte :



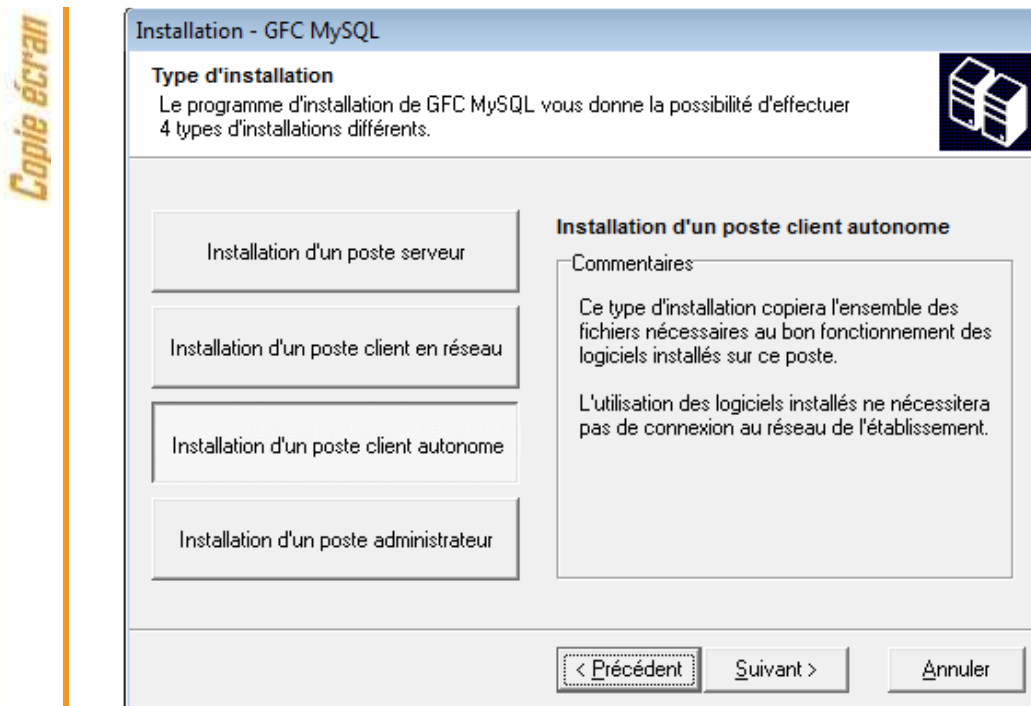
L'écran de bienvenue s'affiche :





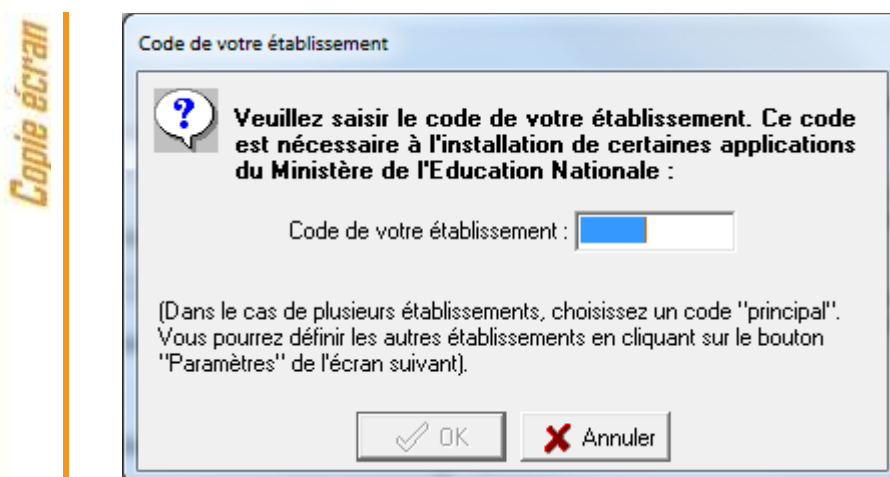
2 → CLIQUER sur « suivant »

L'écran du type d'installation s'affiche :



3 → Cliquer sur « Installation d'un poste client autonome », puis cliquer sur « suivant »

4 → L'écran suivant s'affiche (uniquement lors de la première installation gfc) :



5 → Indiquer votre numéro d'établissement.  
Le bouton « ok » passe en surbrillance.

6 → Cliquer sur « ok ». L'écran suivant s'affiche si vous avez plusieurs unités disque :

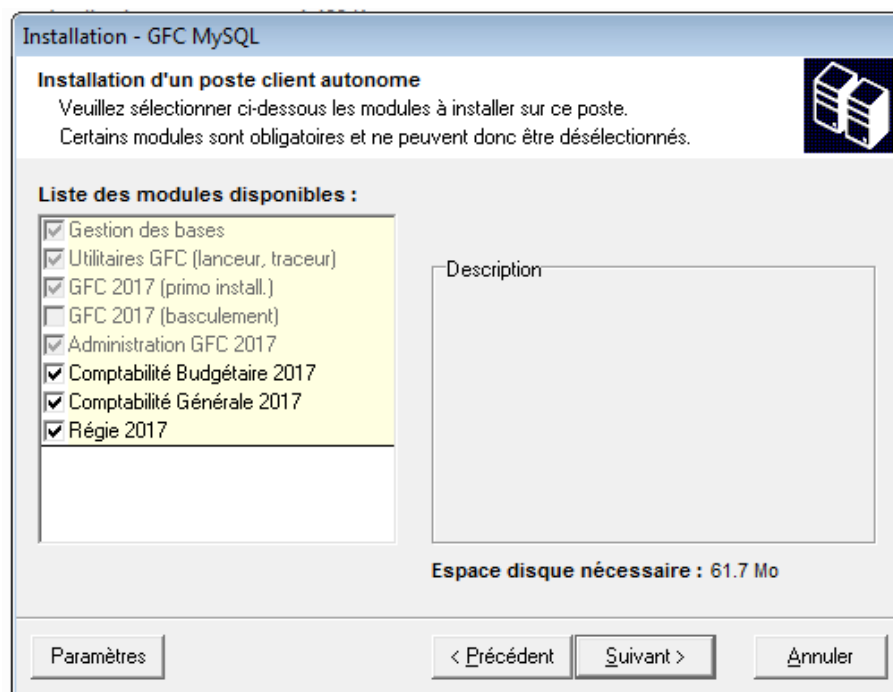




Les paramètres de l'application vont être enregistrés sur le disque dur.

7

Cliquer sur « ok ». La liste des modules disponibles pour l'installation s'affiche.

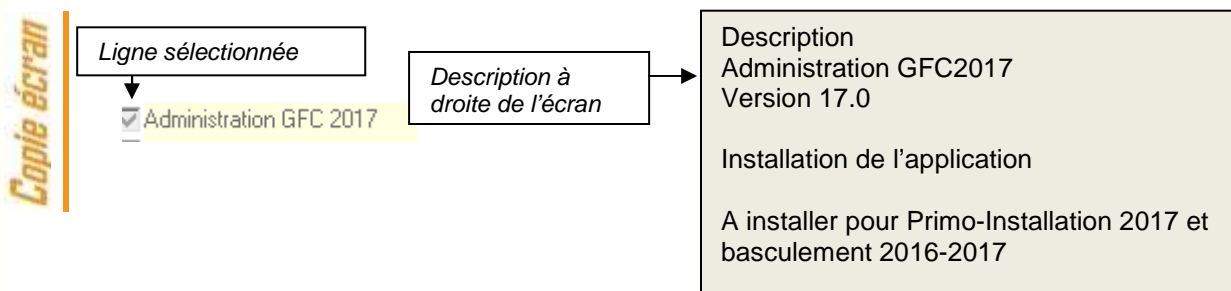



**Certaines lignes sont non accessibles**, car les éléments doivent être installés obligatoirement OU ne doivent pas être installés.

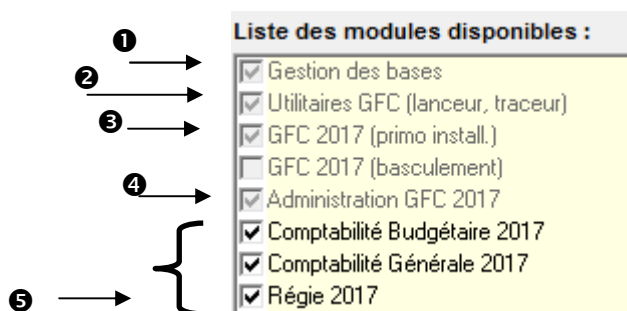
**Les lignes des modules 2017 sont accessibles et non pré-cochées**, afin de faire la primo installation 2017.

En vous positionnant sur une ligne, sur la droite de l'écran, apparaît en commentaire la version du module et le type d'installation.

Exemple :





8  Prenez connaissance des cases cochées/non-cochées



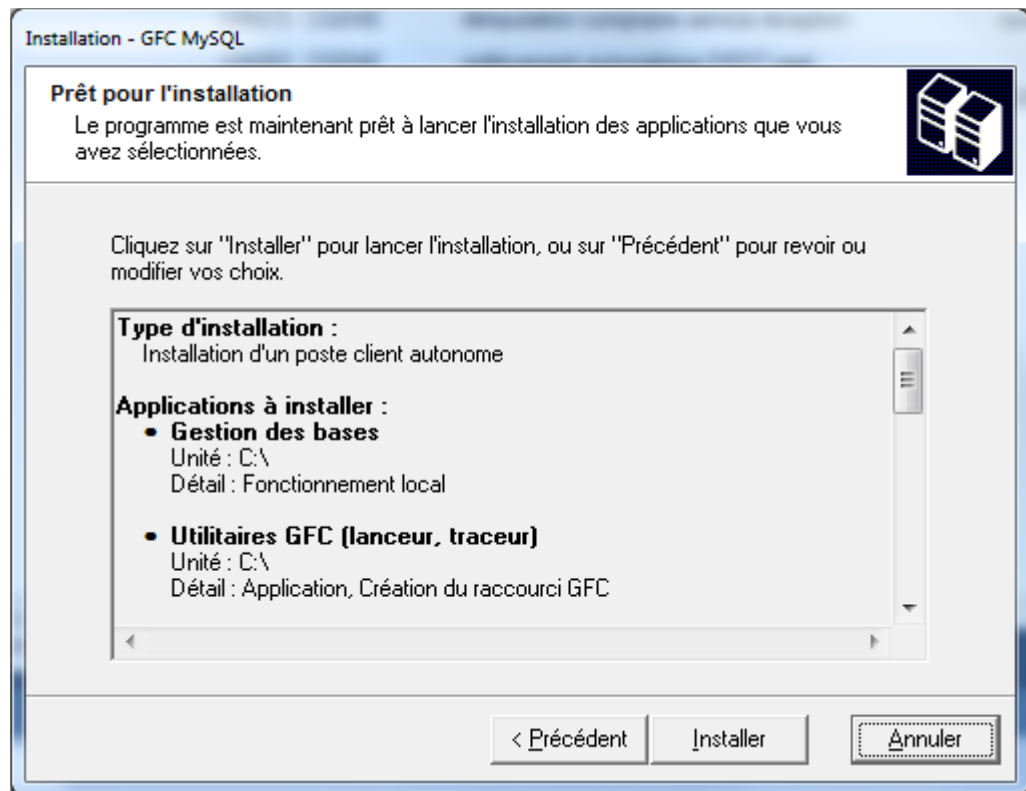
- 1 La case **Gestion des bases** installe automatiquement l'outil **BD\_GFC** permettant d'initialiser, de sauvegarder, de restaurer, de supprimer une base 2017 et de visualiser l'historique des opérations.
- 2 La case **Utilitaires GFC (lanceur, traceur)** installe automatiquement l'icône de lancement de l'application et le fichier log (fichier historique).
- 3 La case **GFC 2017 (primo install.)** prépare automatiquement l'installation de la **base de données GFC 2017**.
- 4 La case **Administration GFC 2017** installe automatiquement le **module GfcAdmin 2017**.
- 5 Choix des modules à installer :
  - Cocher la case **Comptabilité Générale 2017** si vous souhaitez installer le module Comptabilité Générale. Sinon, laissez tel quel.
  - Cocher la case **Comptabilité Budgétaire 2017** si vous souhaitez installer le module Comptabilité Budgétaire. Sinon, laissez tel quel.
  - Cocher la case **Régies 2017** si vous souhaitez installer le module Régies. Sinon, laissez tel quel.

Les **autres cases** correspondent à un basculement et ne sont pas accessibles ni pré-cochées, puisque vous êtes en primo installation.

9  Cliquer sur « suivant » pour initier l'installation de la primo installation 2017.

10  L'écran suivant affiche les éléments à installer :





La liste des modules à installer s'affiche sur cet écran : ce sont les modules que vous avez cochés ou qui étaient automatiquement pré-cochés.

11

→ Cliquer sur « installer » pour commencer l'installation.

Lorsque l'installation est terminée, un message de confirmation apparaît « installation terminée. Voulez-vous relancer une autre session d'installation ? ».

12

→ Cliquer sur « non » pour terminer l'installation du basculement 2016/2017 sur ce poste.

## 5 APRÈS INSTALLATION

### 5.1. ACCÈS AUX MODULES

#### 5.1.1. LANCEUR

L'icône de GFC est créée sur le bureau :



### Point d'attention

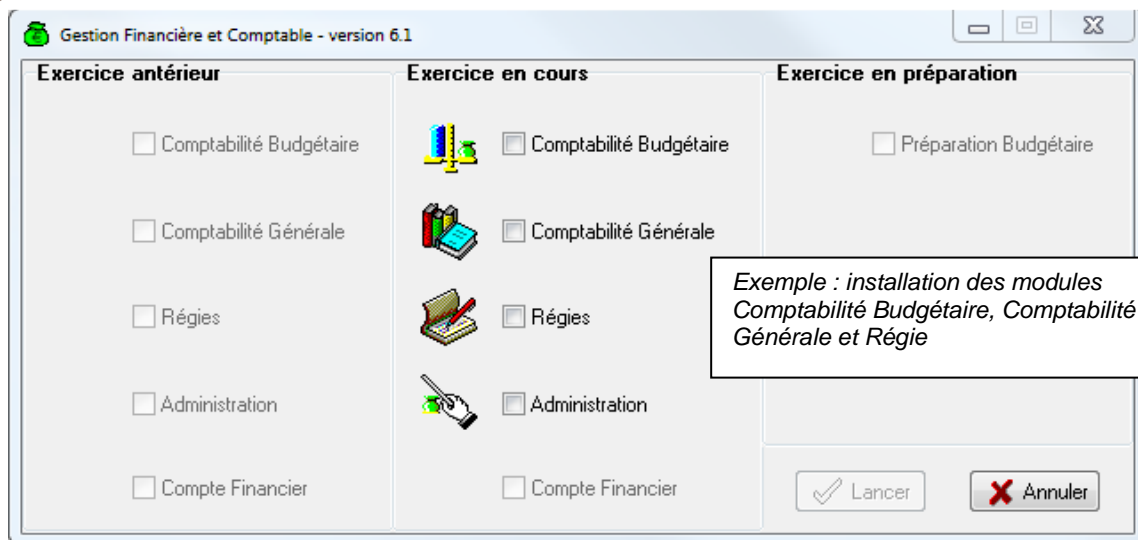
Si l'installation a été faite sur un poste sous **Vista** ou **Windows 7** il faut modifier les propriétés de l'icône GFC onglet Compatibilité (clique droit, menu propriétés, onglet compatibilité) :

- Cliquer sur modifier les paramètres pour tous les utilisateurs
- Cocher :
  - Exécuter ce programme en mode compatibilité Windows XP (Service Pack3)
  - Exécuter ce programme en tant qu'administrateur

1

Double-cliquer sur l'icône gfc. Le lanceur de gfc s'ouvre.

Copie écran



### 5.1.2. PREMIER ACCÈS

Il n'est pas possible d'entrer dans GFC 2017 sans avoir au préalable initialisé la base de données à l'aide de l'utilitaire BD\_GFC. Si l'on veut entrer dans un module de l'exercice en cours, le message d'avertissement suivant s'affiche :

Copie écran



Quand GFC n'a jamais été installé sur un poste, lors de la 1<sup>ère</sup> connexion à un module, le message suivant apparaît :

Copie écran



Exemple : connexion à la Comptabilité Budgétaire

Ce message est normal, GFC enregistre ses paramètres.

1

→ Cliquer sur « ok » pour accéder au module.

### 5.1.3. VERSIONS INSTALLÉES

Après primo installation, les versions des modules GFC sont les suivantes :

- GfcAdmin 2017 : V17.0 du 19/12/2016
- CBub 2017 : V17.0 du 16/11/2016
- CGene 2017 : V15.0 du 16/11/2016
- Régie 2017 : V14.0 du 16/11/2016

La version de l'outil de gestion de base de données BD\_GFC est la suivante :

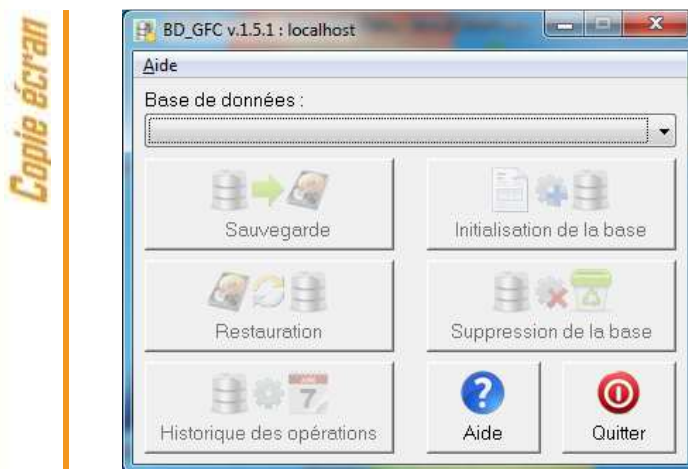
- BD\_GFC : V 1.5 du 07/11/2014

## 6 ACCÈS À L'OUTIL DE GESTION DE BASE DE DONNÉES : INITIALISATION, RESTAURATION, SAUVEGARDE, SUPPRESSION, HISTORIQUE DES OPÉRATIONS

### 6.1. INITIALISATION DE LA BASE

La 1<sup>ère</sup> opération qui sera à effectuer après installation de GFC est l'initialisation de la base de données GFC 2017.

- 1 Double cliquer sur l'icône « BD\_GFC Local » créée sur le bureau lors de l'installation. L'outil de gestion de base de données s'ouvre :

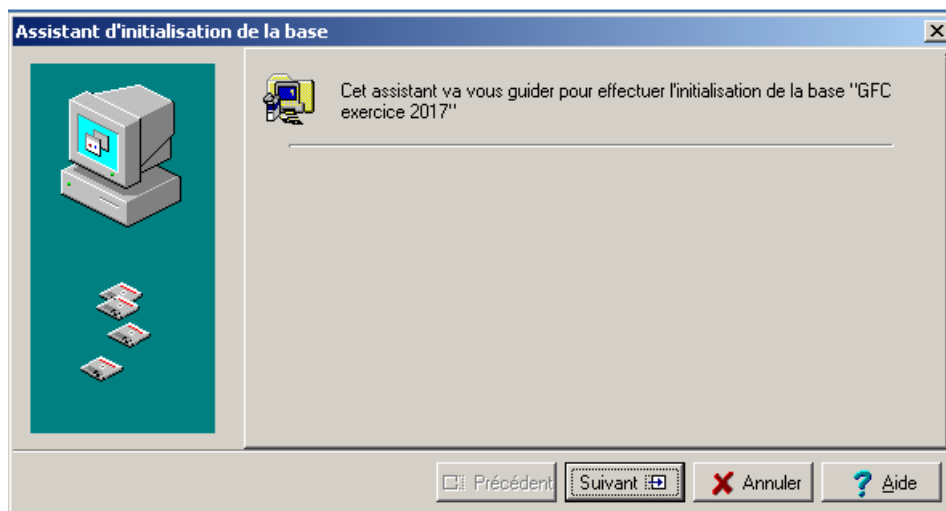


- 2 Sélectionner la base de données GFC exercice 2017 <module(s) contenu(s) dans la base>. Le bouton « INITIALISATION DE LA BASE » passe en surbrillance.



- 3 Cliquer sur le bouton « initialisation de la base ». L'initialisation de la base gfc 2017 débute :

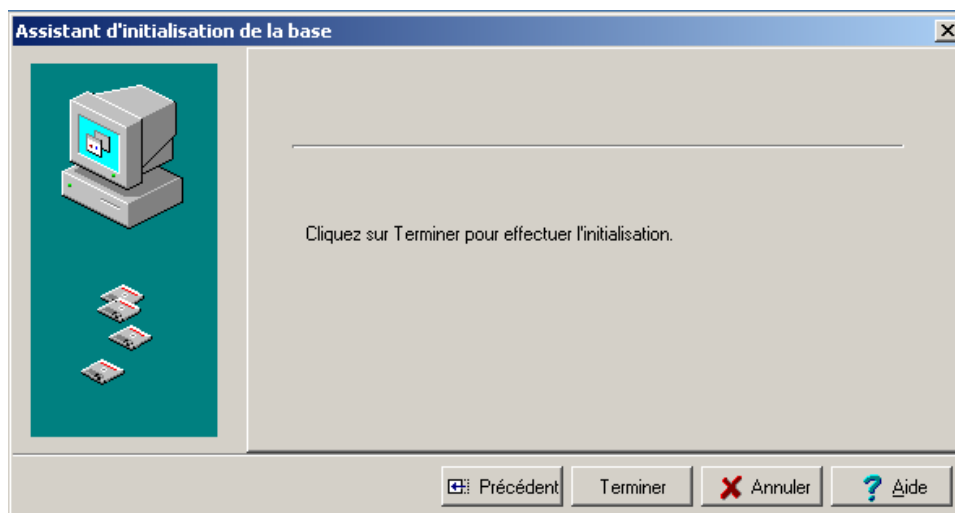
Copie écran



4

→ Cliquer sur le bouton « suivant ». L'écran s'affiche :

Copie écran

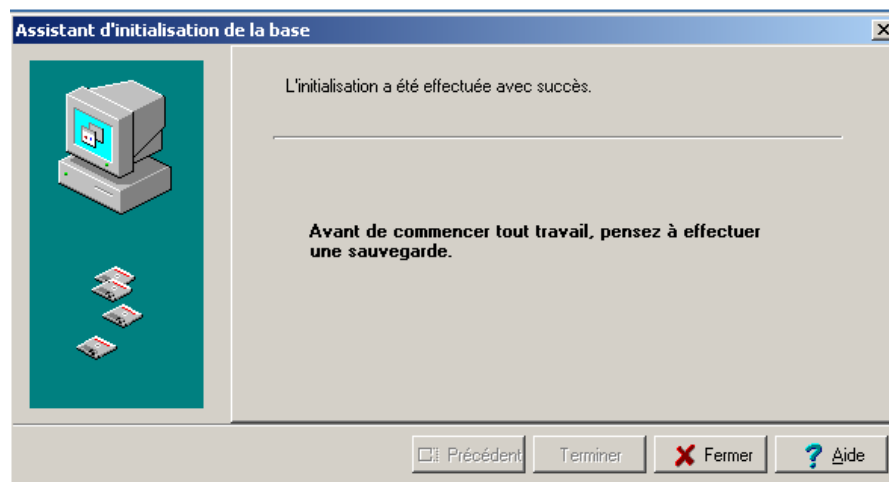


5

→ Cliquer sur le bouton « terminer ». Le traitement d'initialisation se déroule.

**! PATIENTEZ, le traitement peut être long.**

Lorsque l'initialisation est terminée, vous pouvez travailler dans GFC 2017.



## L'initialisation n'est faite qu'une seule fois

Le bouton « Initialisation de la base » restera désormais grisé.



### 6.2. AUTRES FONCTIONNALITÉS DE L'OUTIL DE GESTION DES BASES DE DONNÉES

Après initialisation de la base, tous les boutons, sauf celui de l'initialisation, sont accessibles.

1  Sélectionner une base de données pour que les boutons soient accessibles :



Les différentes fonctionnalités, hors initialisation de la base, sont les suivantes :

- Sauvegarde de la base de données sélectionnée,
- Restauration de la base de données sélectionnée : protégé par un mot de passe,
- Historique des opérations de sauvegarde et restaurations,
- Suppression de la base de données sélectionnée : protégé par un mot de passe.



## Le fichier de sauvegarde

Lorsque vous avez fait une sauvegarde, dans le répertoire où vous avez placé cette sauvegarde, le résultat est stocké sous forme de fichier.

Le nom de la sauvegarde est composé de :

- Une lettre : « C » pour la base GFC
- L'année d'exercice sur 2 chiffres
- Le caractère « \_ »
- La date de sauvegarde sous format AAAAMMJJ
- Le caractère « \_ »
- L'heure de sauvegarde sous forme HHMMSS

L'extension de fichier est « mbk ».

*Exemple : sauvegarde d'une base 2017, effectuée le 05/10/2017 à 18h25 mn 05secondes : C17\_20171005\_182505.mbk*

N'oubliez pas de **faire une SAUVEGARDE** avant de commencer tout travail dans GFC 2017.

Le nombre de sauvegardes par année est limité à 30, la 1<sup>ère</sup> étant supprimée lors de la sauvegarde n°31

