

GFC 2017

Basculement 2016/2017 Monoposte

VERSION**DATE**

ADMIN 2017 V17.0	19/12/2016
CBUD 2017 V17.0	16/11/2016
CGEN 2017 V15.0	16/11/2016
REGIE 2017 V14.0	16/11/2016

SOMMAIRE

1	AVERTISSEMENT	3
2	SAUVEGARDES	3
	2.1. SAUVEGARDES AVANT INSTALLATION DE L'EXECUTABLE	3
	2.2. SAUVEGARDES APRES INSTALLATION DE L'EXECUTABLE	4
3	PREALABLE A L'INSTALLATION	4
	3.1. CONFIGURATION PRECONISEE	4
	3.2. VERSION DE LA PROCEDURE D'INSTALLATION	4
4	INSTALLATION	5
5	APRES INSTALLATION	10
	5.1. ACCES AUX MODULES	10
	5.1.1. LANCEUR	10
	5.1.2. PREMIER ACCES	10
	5.1.3. VERSIONS INSTALLEES	11
	5.2. GFCADMIN 2017 : OPERATIONS A EFFECTUER	11
	5.2.1. INITIALISATION DE LA BASE DE DONNEES 2017	11
	5.2.2. BASCULEMENT COMPTABLE	11

1 AVERTISSEMENT

Ce fichier exécutable effectue :

- AUTOMATIQUEMENT le basculement des modules déjà installés,
- L'installation des nouveaux modules pour 2017 si l'utilisateur coche les cases de ces nouveaux modules,
- Automatiquement l'installation de l'outil de gestion des bases BD_GFC.

2 SAUVEGARDES

2.1. SAUVEGARDES AVANT INSTALLATION DE L'EXÉCUTABLE



Sauvegarde de votre base GFC 2016

Vous devez **IMPERATIVEMENT** faire une sauvegarde de votre base GFC 2016 avant d'effectuer le basculement :

Les sauvegardes antérieures ne doivent plus être utilisées.

Sur l'exercice 2015, les extractions suivantes seront réalisées et conservées aux archives :

- En CBUD : Les listes des mandats, des ordres de reversement, des recettes, et les affectations de marché.
- En CGEN : Les extractions des encaissements, la liste des journaux généraux et la balance (Détail).

2.2. SAUVEGARDES APRÈS INSTALLATION DU CD OU DE L'EXÉCUTABLE

Sauvegardes via l'outil BD_GFC

- Les accès aux sauvegardes, restaurations et historiques de **GFC 2016 et GFC 2017** sont inclus dans l'outil **BD_GFC**.
- Une fois que l'application sera installée et que vous aurez commencé à travailler, nous vous conseillons de faire **très souvent et très régulièrement** des **SAUVEGARDES** de la base de données.
- Le nombre de sauvegardes par année est limité à 30, la 1^{ère} étant supprimée lors de la sauvegarde n°31

3 PRÉALABLE À L'INSTALLATION

3.1. CONFIGURATION PRÉCONISÉE

Les postes peuvent être :

Sous XP :

- Pentium III ou supérieur, ou modèle équivalent
- Mémoire : 1 Giga recommandé

Sous Vista, Windows 7, ou Windows 10:

- Processeur 32 bits (x86) ou 64 bits (x64) cadencé à 800 MHz ou supérieur
- Mémoire : 2 Giga recommandé

Installation sous Vista, Windows 7, ou Windows 10

L'installation sous Vista ou Windows 7/10 nécessite une configuration particulière du poste :

Merci de vous référer à la grille de compatibilité diffusée avec la version de GFC.

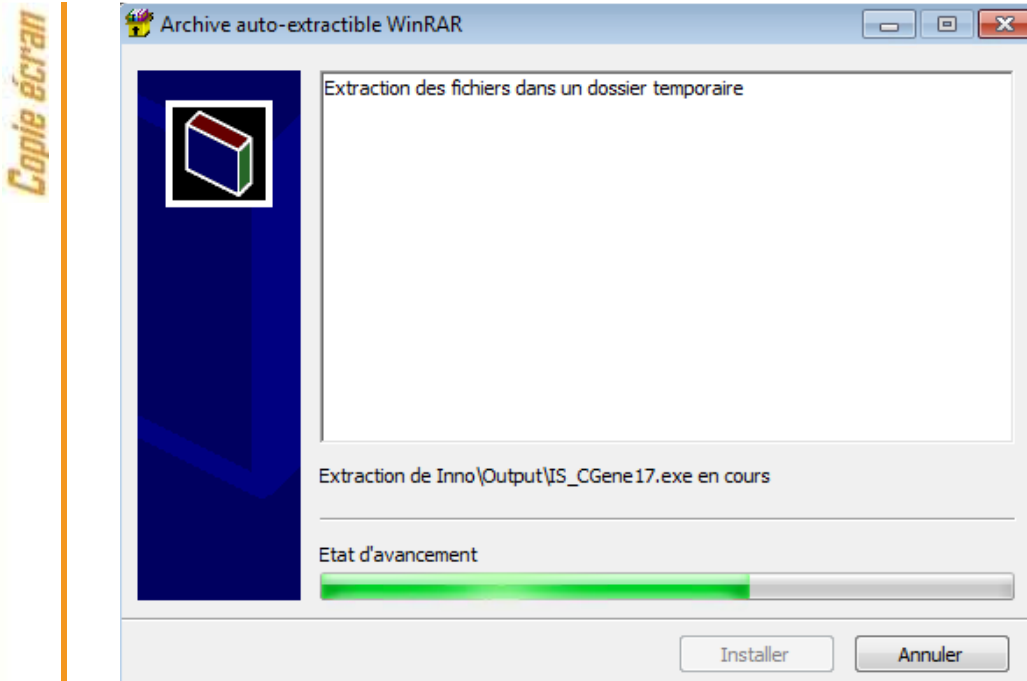
3.2. VERSION DE LA PROCÉDURE D'INSTALLATION

La version de la procédure d'installation est la **3.0.1**.

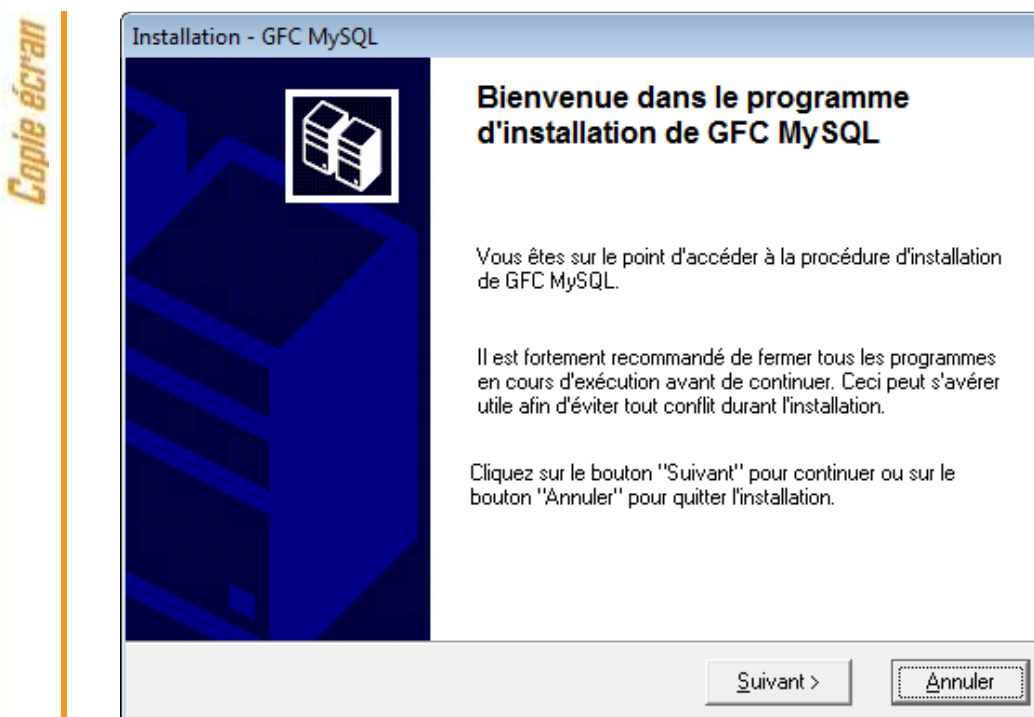
4 INSTALLATION

1 → lancer l'exécutable.

Si vous lancez l'exécutable, le fichier se décompacte :

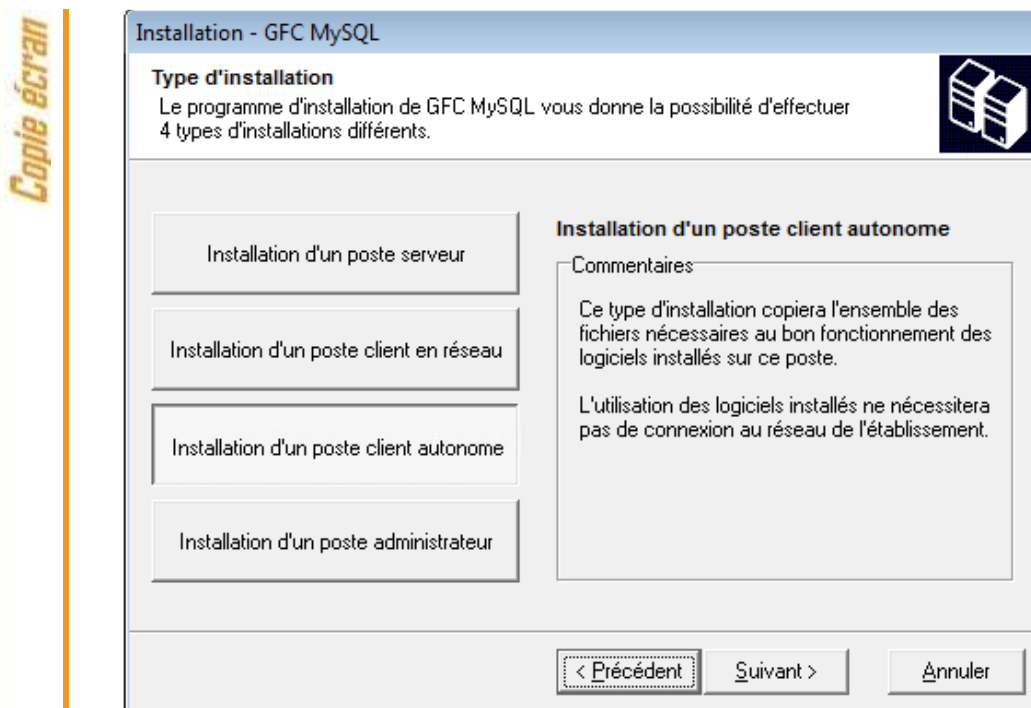


L'écran de bienvenue s'affiche :



2 → Cliquer sur « suivant > »

L'écran du type d'installation s'affiche :



3 → CLIQUER sur « Installation d'un poste client autonome », puis cliquer sur « suivant > »

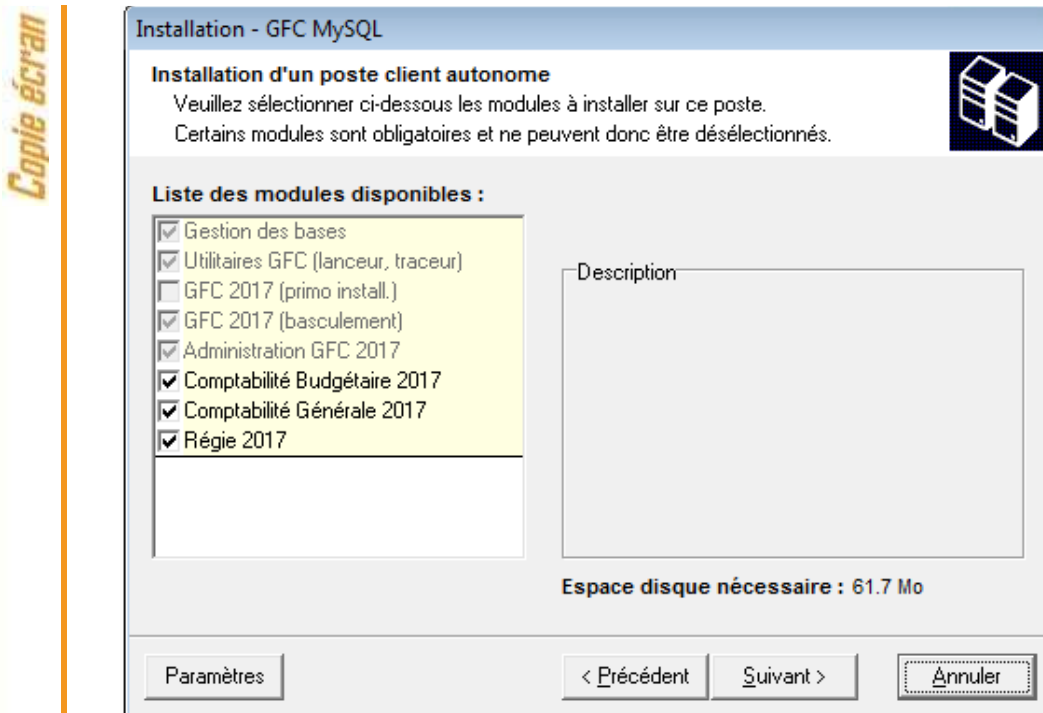


Messages de désinstallation

Selon ce que vous avez sur le poste (Cofi 2015, GFC 2015...), différents messages peuvent apparaître pour désinstaller les programmes et bases de l'exercice N-2.

Cliquez sur oui pour confirmer les désinstallations

La liste des modules disponible pour l'installation s'affiche :

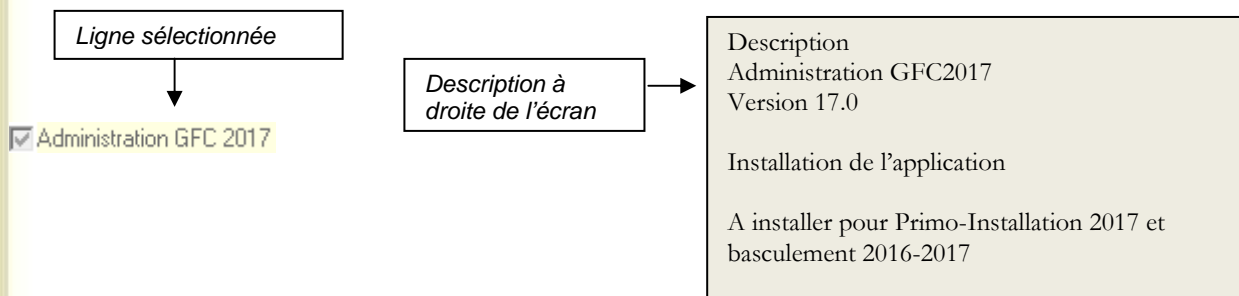


Certaines lignes sont non accessibles, car les éléments doivent être installés obligatoirement OU ne doivent pas être installés. *Exemple : la base GFC 2017 primo installation ne doit pas être installée si vous êtes en basculement 2016/2017.*

D'autres lignes sont pré-cochées car la procédure a détecté que les modules étaient installés en 2016. *Exemple : installation de CBUD 2017 car la CBUD 2016 existe sur le poste.*

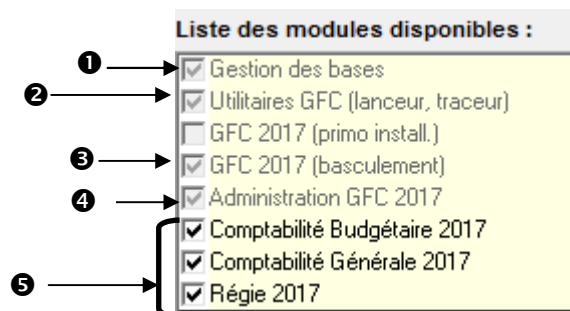
Des lignes sont accessibles et non pré-cochées, afin de faire une éventuelle primo installation de ces modules. *Exemple : si les Régies n'existaient pas en 2016 sur le poste, possibilité de les installer en 2017.*

En vous positionnant sur une ligne, la version du module et le type d'installation apparaissent sur la droite de l'écran.



4

Prenez connaissance des cases cochées/non-cochées.

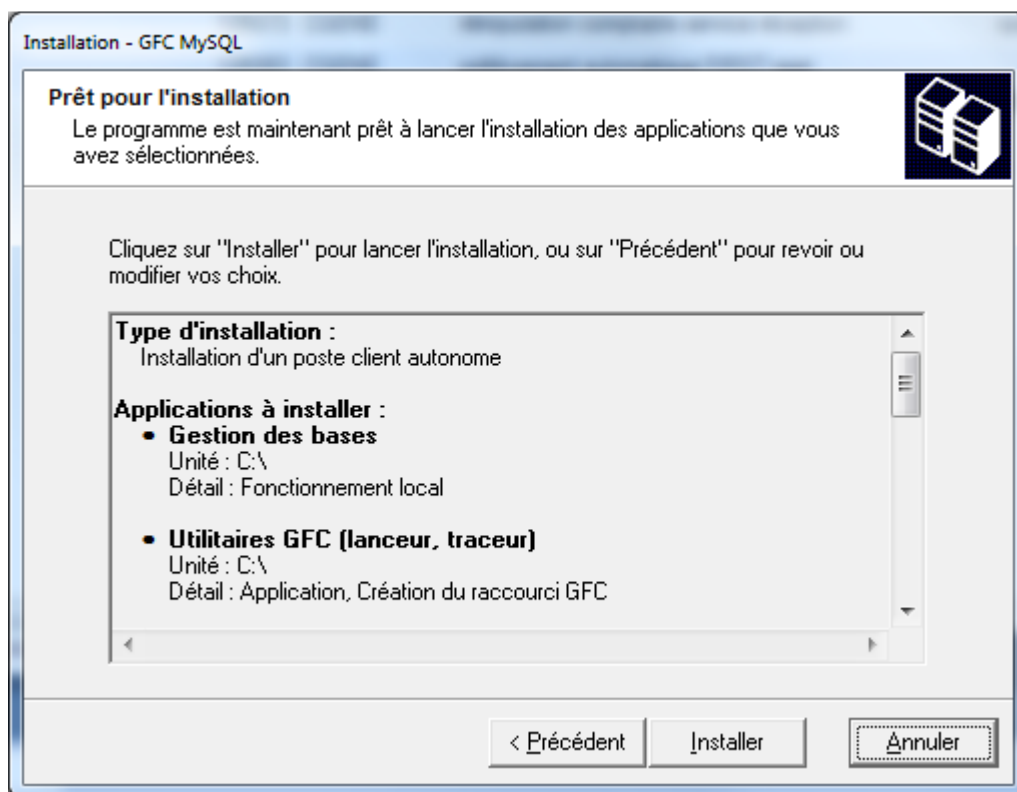


- ❶ La case **Gestion des bases** installe automatiquement l'outil **BD_GFC** permettant d'initialiser, de sauvegarder, de restaurer, de supprimer une base 2017 et de visualiser l'historique des opérations, ainsi que l'icône correspondant, **sans avoir à cocher quoi que ce soit.**
- ❷ La case **Utilitaires GFC (lanceur, traceur)** installe automatiquement l'icône de lancement de l'application et le fichier log (fichier historique) **sans avoir à cocher quoi que ce soit.**
- ❸ La case **GFC 2017 (basculement)** prépare l'installation de la **base de données GFC 2017, sans avoir à cocher quoi que ce soit.**
- ❹ La case **Administration GFC 2017** installe automatiquement le module GfcAdmin 2017.
- ❺ Les cases répertoriées en « 5 » correspondent à l'installation des programmes 2017 des **modules déjà installés en 2016 OU que vous souhaitez installer pour 2017 :**
 - ⇒ Si la case **Comptabilité Budgétaire 2017** :
 - Est pré-cochée, la comptabilité budgétaire 2017 sera installée automatiquement.
 - N'est pas pré-cochée, cela signifie que ce module n'était pas installé en 2016. Si vous souhaitez l'installer pour 2017, cochez la case.
 - ⇒ Si la case **Comptabilité Générale 2017** :
 - Est pré-cochée, la comptabilité générale 2017 sera installée automatiquement.
 - N'est pas pré-cochée, cela signifie que ce module n'était pas installé en 2016. Si vous souhaitez l'installer pour 2017, cochez la case.
 - ⇒ Si la case **Régie 2017** :
 - Est pré-cochée, la régie 2017 sera installée automatiquement.
 - N'est pas pré-cochée, cela signifie que ce module n'était pas installé en 2016. Si vous souhaitez l'installer pour 2017, cochez la case.

La case **GFC 2017 (primo Install.)** correspond à une base de primo installation et n'est pas accessible ni pré-cochée, puisque vous êtes en basculement.

5 → Cliquer sur « SUIVANT> » pour initier l'installation du basculement 2016/2017.

L'écran suivant affiche les éléments à installer :



La liste des modules à installer s'affiche sur cet écran : ce sont les modules que vous avez cochés ou qui étaient automatiquement pré-cochés.

6

→ Cliquer sur « installer » pour commencer l'installation.

Lorsque l'installation est terminée, un message de confirmation apparaît « Installation terminée. Voulez-vous relancer une autre session d'installation ? ».

Cliquer sur « non » pour terminer l'installation du basculement 2016/2017 sur ce poste.


5 APRÈS INSTALLATION

5.1. ACCES AUX MODULES

5.1.1. LANCEUR

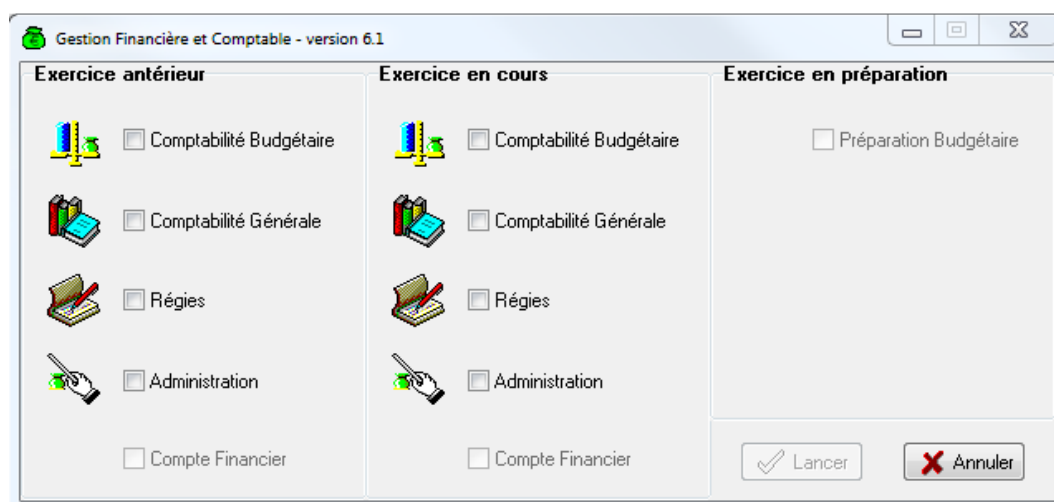
Poste de travail sous SEVEN

- Si votre poste de travail est sous SEVEN il est indispensable de cocher le mode « compatibilité windows XP SP3 » pour l'icône GFC ainsi que l'exécution du programme en tant qu'administrateur. (Clic droit souris, « Propriété » puis sélection de l'onglet 'compatibilité' et modifier les paramètres pour tous les utilisateurs.

1  Cliquer sur l'icône gfc sur le bureau

Le lanceur GFC s'ouvre :

Copie écran



5.1.2. PREMIER ACCÈS

Il n'est pas possible d'entrer dans GFC 2017 sans avoir au préalable initialisé la base à l'aide de l'utilitaire BD_GFC. En effet, si l'on veut entrer dans un module de l'exercice en cours, le message d'avertissement suivant s'affiche :

Copie écran



5.1.3. VERSIONS INSTALLÉES

Après basculement, les versions des modules GFC sont les suivantes :

- GfcAdmin 2017 : V17.0 du 19/12/2016
- CBub 2017 : V17.0 du 16/11/2016
- CGene 2017 : V15.0 du 16/11/2016
- Régie 2017 : V14.0 du 16/11/2016

La version de l'outil de gestion de base de données BD_GFC est la suivante :

- BD_GFC : V 1.5 du 07/11/2014

5.2. GFCADMIN 2017 : OPERATIONS A EFFECTUER

5.2.1. INITIALISATION DE LA BASE DE DONNEES 2017

Si vous tentez d'entrer dans un module 2017, vous avez le message « Veuillez procéder à l'initialisation de la base via l'utilitaire BD_GFC.

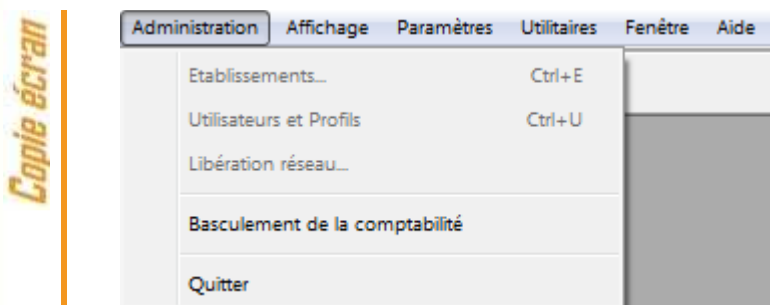


Initialisation de la base 2017

Vous devez lancer l'initialisation de la base 2017 dans l'outil de gestion de bases de données BD_GFC. **Tant que la base n'est pas initialisée, aucune fonctionnalité n'est accessible.**

5.2.2. BASCULEMENT COMPTABLE

Après l'installation du basculement, après initialisation de la base 2017, et avant toute autre opération, il est nécessaire d'effectuer le basculement comptable, dans le module **GfcAdmin de l'exercice en cours**, menu **Administration \ Basculement de la comptabilité** :



Lors du basculement comptable, différents messages sont affichés, selon les modules basculés.

En fin de basculement comptable, lorsque le basculement a été réalisé avec succès, des conseils sont affichés, selon les modules que vous avez basculés :

