

# PBUD 2017

## *Manuel d'installation réseau de PBud 2017*

**VERSION**

PBUD 2017 V 19.0

**DATE**

06/10/2016

# SOMMAIRE

<b>1</b>	<b>AVERTISSEMENTS</b>	<b>3</b>
<b>2</b>	<b>SAUVEGARDES ET RESTAURATIONS</b>	<b>3</b>
<b>3</b>	<b>PREALABLES A L'INSTALLATION</b>	<b>4</b>
3.1.	CONFIGURATION PRECONISEE	4
3.2.	MYSQL	4
3.3.	VERSION DE LA PROCEDURE D'INSTALLATION	4
<b>4</b>	<b>INSTALLATION</b>	<b>5</b>
4.1.	INSTALLATION POSTE SERVEUR	5
4.1.1.	POSTE SERVEUR	5
4.1.2.	ACTIONS	5
4.2.	INSTALLATION POSTES CLIENTS	9
4.3.	INSTALLATION POSTE ADMINISTRATEUR	11
<b>5</b>	<b>APRES INSTALLATION</b>	<b>14</b>
5.1.	LANCEUR	14
5.2.	PREMIER ACCES	14
5.3.	VERSIONS INSTALLEES	14
<b>6</b>	<b>ACCES A L'OUTIL DE GESTION DE BASE DE DONNEES :</b>	<b>15</b>
6.1.	INITIALISATION DE LA BASE	15
6.2.	AUTRES FONCTIONNALITES DE L'OUTIL DE GESTION DES BASES DE DONNEES	17

# 1 AVERTISSEMENTS

Ce fichier exécutable effectue :

- L'installation de la Préparation Budgétaire 2017 serveur,
- L'installation des postes clients,
- L'installation de l'outil de gestion des bases BD\_GFC (poste d'administration).



## Sous Linux/Horus

- Le poste serveur doit être installé avec le profil **INSTALL**. Contactez votre CRIA si nécessaire.
- Les postes clients doivent être installés avec un profil **Utilisateur**
- Le poste administrateur doit être installé sous profil **INSTALL** ou sous profil **Utilisateur**

Cette notice a été conçue à partir d'une installation sur un **réseau Linux, sous Horus**. Certaines images écran peuvent être différentes de ce que vous aurez sur vos propres réseaux.

# 2 SAUVEGARDES ET RESTAURATIONS



## Sauvegardes

- Les accès aux sauvegardes, restaurations et historiques sont inclus dans l'outil **BD\_GFC réseau**.
- Après avoir initialisée la base et une fois que vous aurez commencé à travailler, nous vous conseillons de **SAUVEGARDER le plus SOUVENT et le plus REGULIEREMENT** possible.

## 3 PRÉALABLES À L'INSTALLATION

### 3.1. CONFIGURATION PRÉCONISÉE



#### Installation sous Vista ou Windows 7

L'installation sous Vista ou Windows 7 nécessite une configuration particulière du poste :

- Installation en tant qu'administrateur du poste.
- Implantation de fichiers afin d'avoir accès aux fichiers d'aide en ligne.



#### Installation sous Windows 8

L'installation sous Windows 8 nécessite une configuration particulière du poste :

- Installation en tant qu'administrateur du poste.
- Implantation de fichiers afin d'avoir accès aux fichiers d'aide en ligne.

### 3.2. MYSQL



#### Installation MySQL et BD\_GFC

Il est **IMPERATIF** d'installer le package MySQL (diffusé en novembre 2009) sur les stations où sera installé l'outil de gestion des bases BD\_GFC.

### 3.3. VERSION DE LA PROCÉDURE D'INSTALLATION

La version de la procédure d'installation est **3.0.1**.



#### Avant d'installer la PBUD

Il est **IMPORTANT** de s'assurer qu'aucun processus de GFC ne soit en cours d'exécution sur les différents postes client.

## 4 INSTALLATION

### 4.1. INSTALLATION POSTE SERVEUR

#### 4.1.1. POSTE SERVEUR



### Sous Linux/Horus

Le poste serveur doit être installé avec le profil **INSTALL**.

L'installation en réseau de la version 2017 de la Préparation Budgétaire propose automatiquement de désinstaller l'ancienne version Préparation Budgétaire 2016, elle désinstalle aussi toute installation ancienne de la Préparation Budgétaire restée à tort sur la machine.

#### 4.1.2. ACTIONS

- 1 TELECHARGER PUIS LANCER L'EXECUTABLE DEPUIS VOTRE POSTE DE TRAVAIL  
Windows XP : double cliquer sur l'exécutable  
Windows 7 : clic droit « Exécuter en tant qu'administrateur »

Si vous lancez l'exécutable, le fichier se décompacte, l'écran de bienvenue s'affiche :



- 2 CLIQUER SUR « SUIVANT> »

L'écran du type d'installation s'affiche :



3 → CLIQUER SUR « Installation d'un poste serveur », PUIS SUR « SUIVANT>»

L'écran suivant apparaît si aucun autre module de GFC n'a été installé sur le serveur :

Copie écran



4 → SELECTIONNER LA LIGNE DU SERVEUR CONCERNE

5 → CLIQUER SUR « OK »

L'écran de confirmation s'affiche :

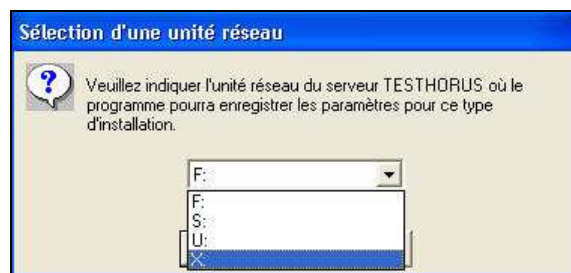
Copie écran



6 → CLIQUER SUR « OUI »

L'écran suivant s'affiche uniquement si il y a d'autres unités que X disponibles sur le serveur Linux :

Copie écran



7 → SELECTIONNER VOTRE UNITE RESEAU

## Sous Linux/Horus

Sous Linux/Horus, l'unité d'installation est toujours X

8 → CLIQUER SUR « OK »

L'écran suivant s'affiche :

Copie écran

9 → INDIQUE VOTRE NUMERO D'ETABLISSEMENT

Le bouton « OK » passe en surbrillance

10 → CLIQUER SUR « OK »

L'écran suivant s'affiche **uniquement** si il y a d'autres unités que X disponibles sur le serveur Linux :

Copie écran

11 → SELECTIONNER L'UNITE RESEAU POUR INSTALLER L'APPLICATION

12 → CLIQUER SUR « OK »

La liste des modules disponibles pour l'installation s'affiche :

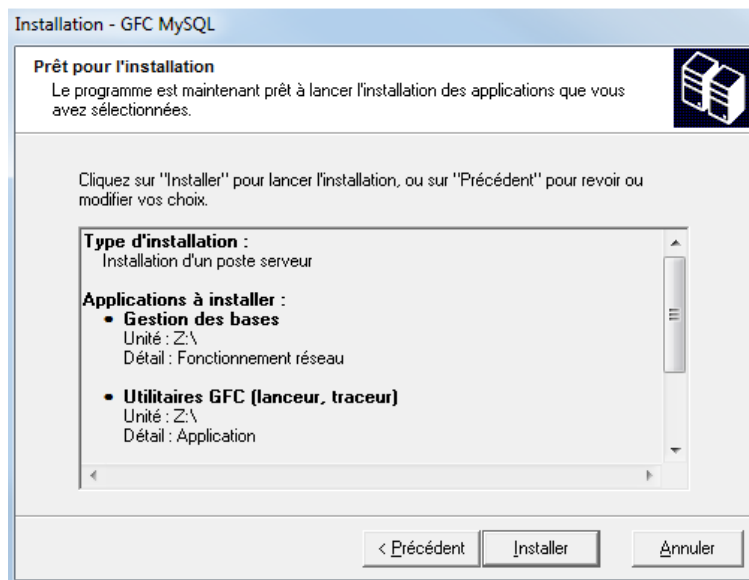
Copie écran

Sont pré-cochés : Gestion des bases, Utilitaires GFC et Préparation Budgétaire 2017.

13 → CLIQUER SUR « SUIVANT > » POUR INITIER L'INSTALLATION DE PBUD 2017

L'écran suivant affiche les éléments à installer :

Copie écran



14 → CLIQUER SUR « INSTALLER » POUR COMMENCER L'INSTALLATION :

Lorsque l'installation est terminée, le message de confirmation apparaît :

Copie écran



15 → CLIQUER SUR « NON » POUR TERMINER L'INSTALLATION DE PBUD 2017 SUR CE SERVEUR.



## 4.2. INSTALLATION POSTES CLIENTS

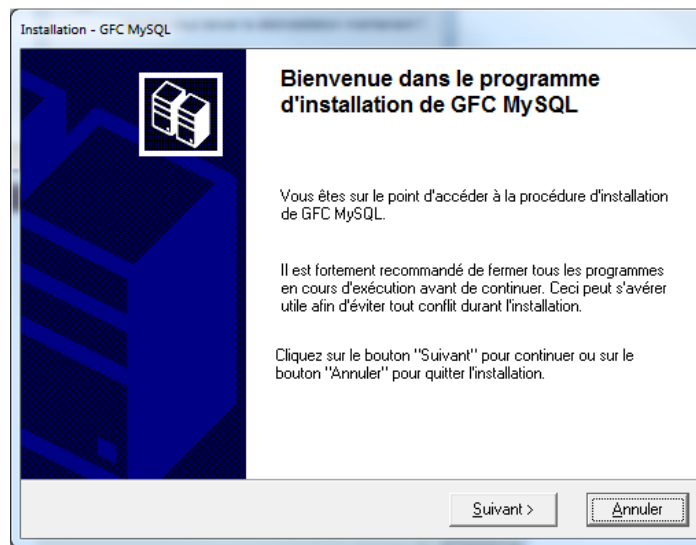
### **Sous Linux/Horus**

Les postes clients doivent être installés avec un **profil utilisateur autorisé**.

#### 1 LANCER L'EXECUTABLE

Au lancement de l'exécutable, le fichier se décompacte, l'écran de bienvenue s'affiche :

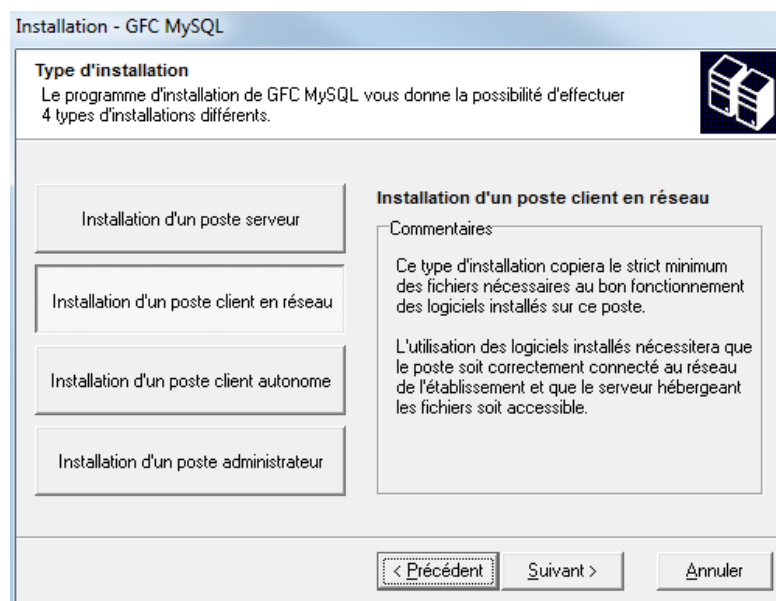
Copie écran



#### 2 CLIQUER SUR « SUIVANT> »

L'écran du type d'installation s'affiche :

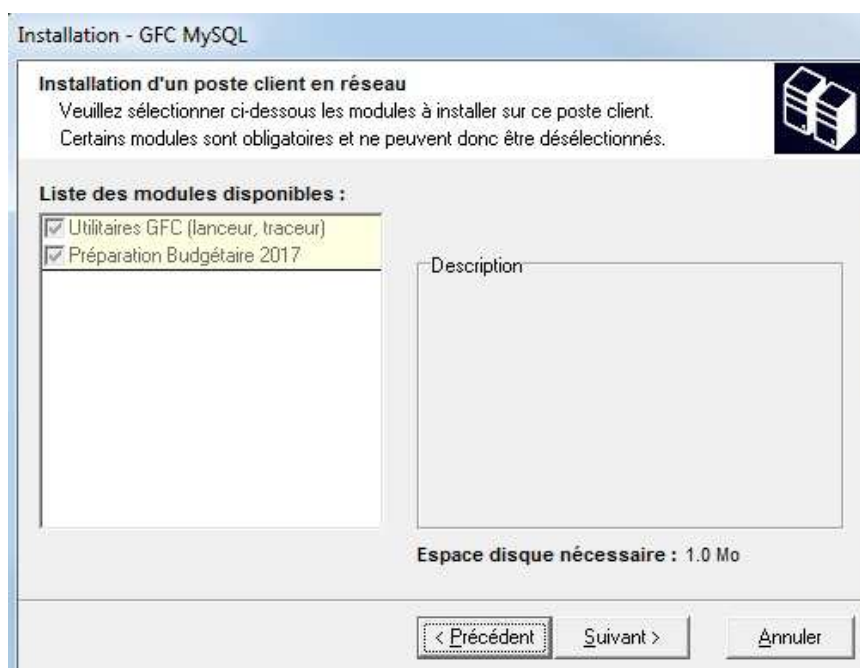
Copie écran



#### 3 CLIQUER SUR « Installation d'un poste client en réseau », PUIS SUR « SUIVANT> »

La liste d'accès aux modules disponibles pour l'installation s'affiche :

Copie écran



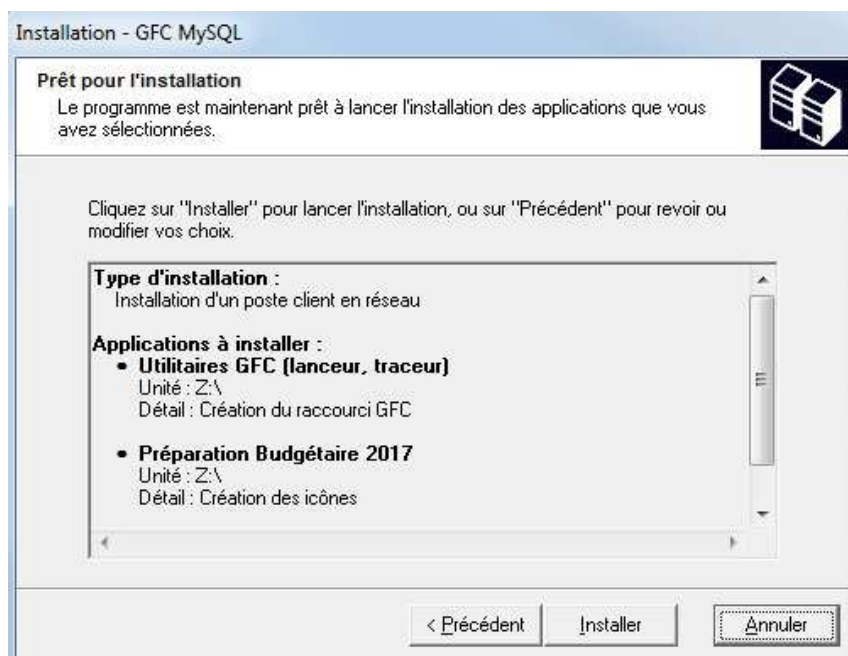
Sont pré-cochés : l'utilitaire GFC et la préparation budgétaire 2017

4

→ CLIQUER SUR « SUIVANT > » POUR INITIER L'INSTALLATION DE PBUD 2017

L'écran suivant affiche les éléments à installer, selon les cases cochées :

Copie écran



- 5 → CLIQUER SUR « INSTALLER » POUR COMMENCER L'INSTALLATION DE L'ACCES A PBUD 2017

Lorsque l'installation est terminée, le message de confirmation apparaît :

Copie écran



- 6 → CLIQUER SUR « NON » POUR TERMINER L'INSTALLATION DES ACCES A PBUD 2017 SUR CE POSTE CLIENT.

Vous pouvez maintenant installer d'autres postes clients.

#### 4.3. INSTALLATION POSTE ADMINISTRATEUR

Le poste administrateur installe l'outil de gestion des bases BD\_GFCréseau.



### Sous Linux/Horus

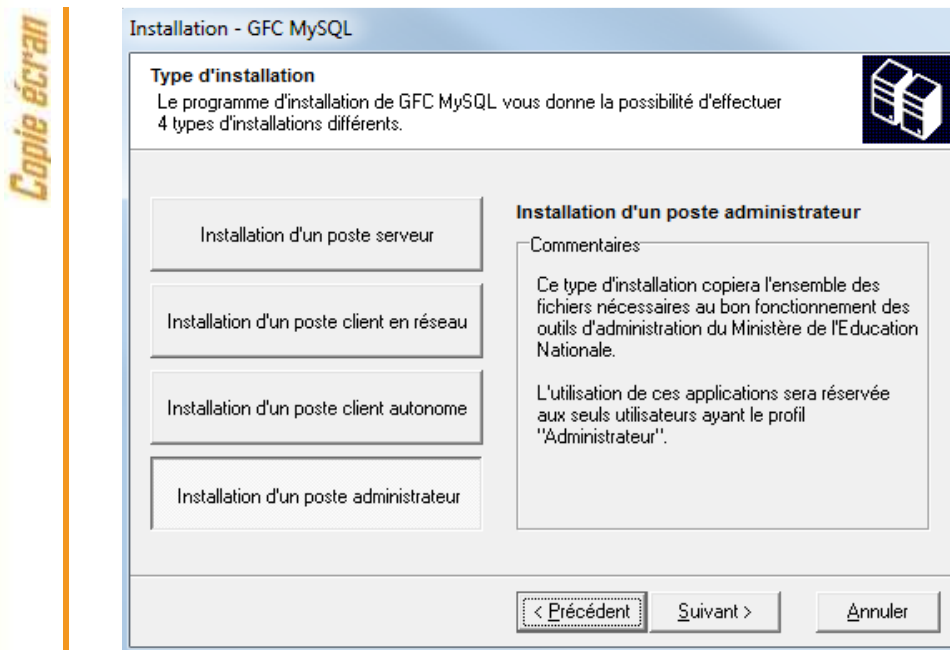
Le poste administrateur doit être installé avec un profil **INSTALL** ou un profil **utilisateur**. L'outil ne sera visible et utilisable **que par le profil qui l'a installé** (Install ou utilisateur)

- 1 → LANCER L'EXECUTABLE.

Au lancement de l'exécutable, le fichier se décompacte, l'écran de bienvenue s'affiche.

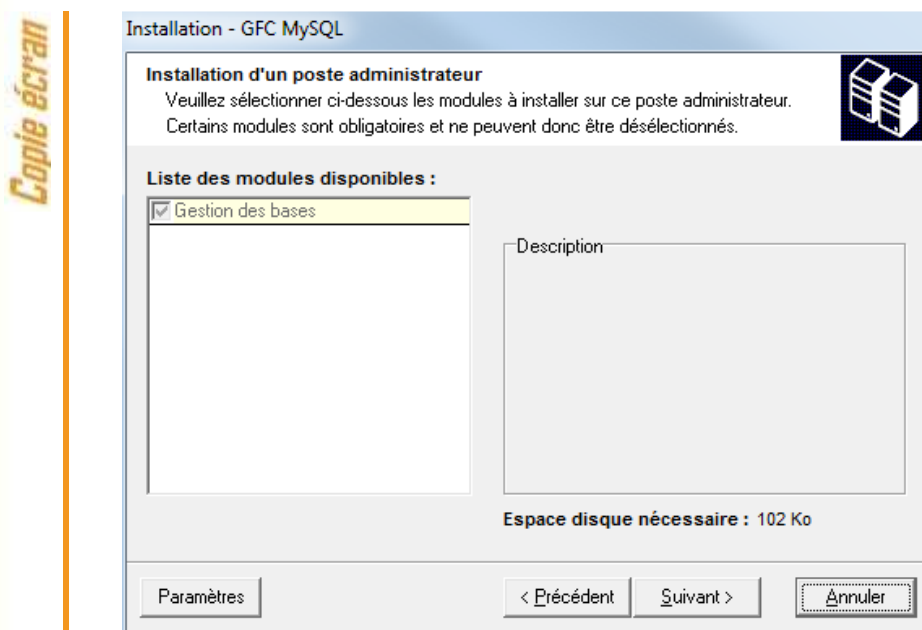
2 → CLIQUER SUR « SUIVANT »

L'écran du type d'installation s'affiche :



3 → CLIQUER SUR « Installation d'un poste administrateur », PUIS SUR « SUIVANT »

La liste concernant l'installation de l'accès à l'outil de gestion des bases s'affiche :

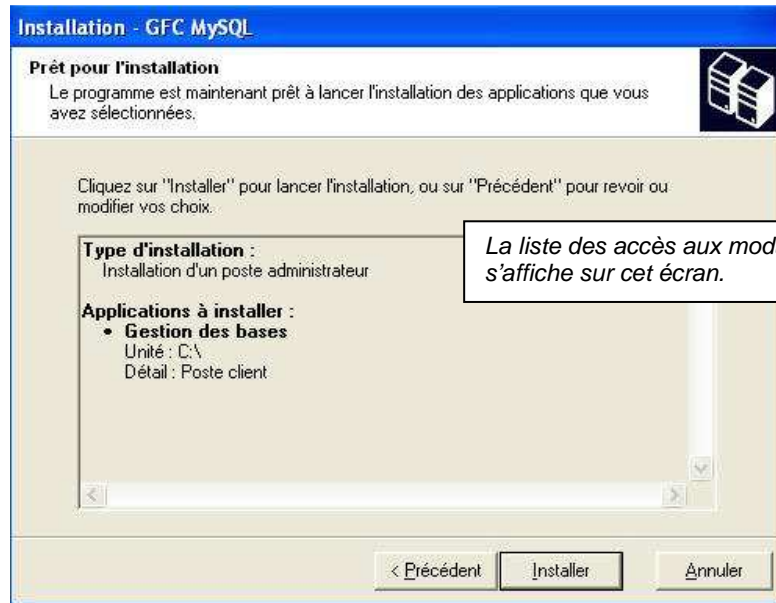


Seule la ligne **Gestion des bases** figure sur l'écran. La ligne est pré cochée et non accessible. Vous allez installer l'accès à l'outil de gestion des bases de données GFC en réseau.

4 → CLIQUER SUR « SUIVANT> » POUR INITIER L'INSTALLATION DE PBUD 2017

L'écran suivant affiche les éléments à installer :

Copie écran



5 → CLIQUER SUR « INSTALLER » POUR INITIER L'INSTALLATION DE L'ACCES A L'OUTIL :

L'installation commence, sans intervention de l'utilisateur.  
Lorsque l'installation est terminée, le message de confirmation apparaît :

6 → CLIQUER SUR « NON » POUR TERMINER L'INSTALLATION DES ACCES A L'OUTIL DE GESTION DES BASES GFC.

## 5 APRÈS INSTALLATION

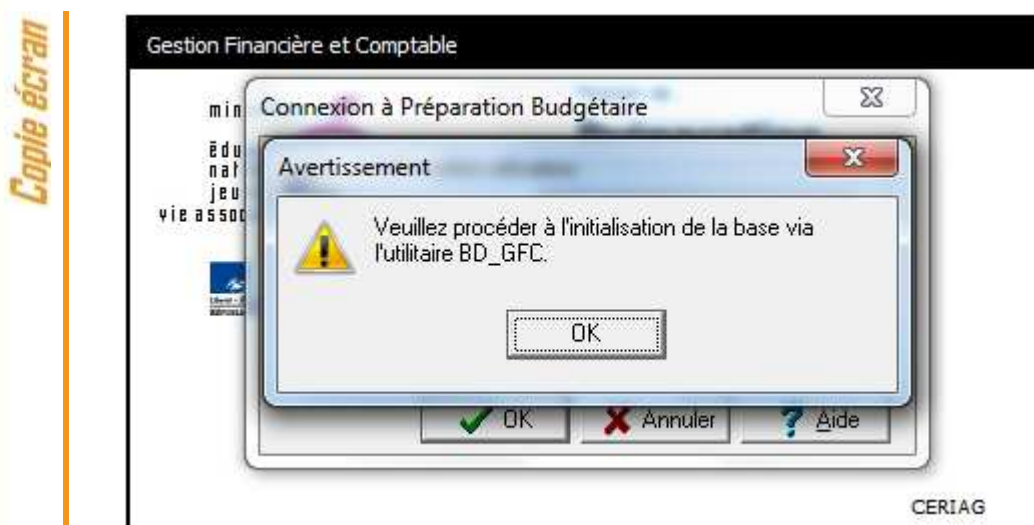
### 5.1. LANCEUR



L'icône de GFC est créée sur le bureau. Pour lancer GFC, double cliquer sur cette icône.

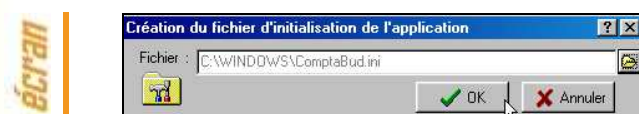
### 5.2. PREMIER ACCÈS

Il n'est pas possible d'entrer dans PBUD 2017 sans avoir au préalable initialisé la base de données PBUD 2017. En effet, si l'on veut entrer dans un module de l'exercice en cours, le message d'avertissement suivant s'affiche :



Vous devez alors initialiser la base PBUD 2017 dans l'outil de gestion des bases de données BD\_GFC (voir chapitre 6.1 de ce document).

Quand GFC n'a jamais été installé sur un poste, lors de la 1<sup>ère</sup> connexion à un module, le message suivant apparaît :



*Exemple : connexion à la Comptabilité Budgétaire*

Ce message est normal, GFC enregistre ses paramètres.



CLIQUER SUR OK POUR ACCEDER AU MODULE.

### 5.3. VERSIONS INSTALLEES

Après l'installation, la version du module GFC PBUD est la suivante :  
PBUD 2017 : v19.0 du 30/09/2016

## 6 ACCÈS À L'OUTIL DE GESTION DE BASE DE DONNÉES :

### 6.1. INITIALISATION DE LA BASE



1

DOUBLE CLIQUER SUR L'ICONE SUR LE BUREAU CREE LORS DE L'INSTALLATION.

L'outil de gestion de base de données s'ouvre :

Copie écran



2

SELECTIONNER LA BASE DE DONNEES PREPARATION BUDGETAIRE 2017

Le bouton « Initialisation de la base » passe en surbrillance :

Copie écran



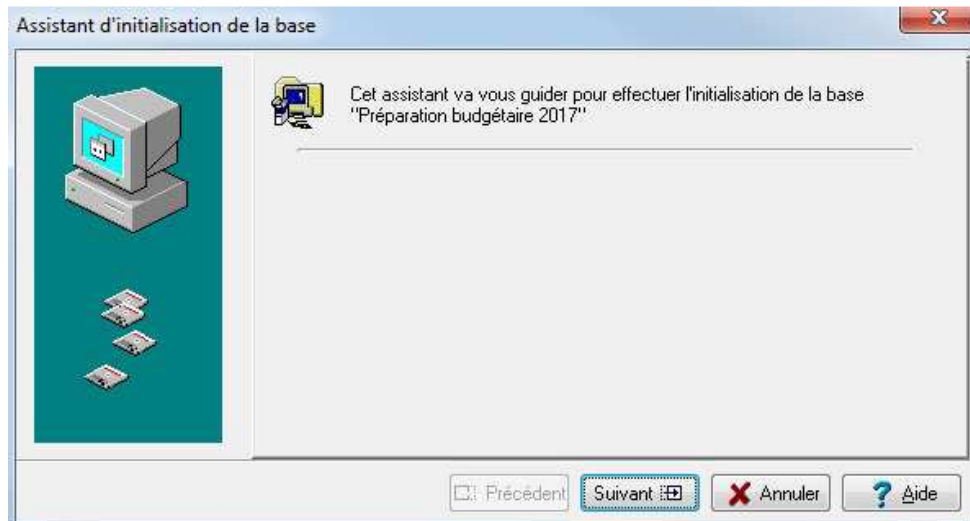
3

CLIQUER SUR



L'initialisation de la base PBUD 2017 débute :

Copie écran

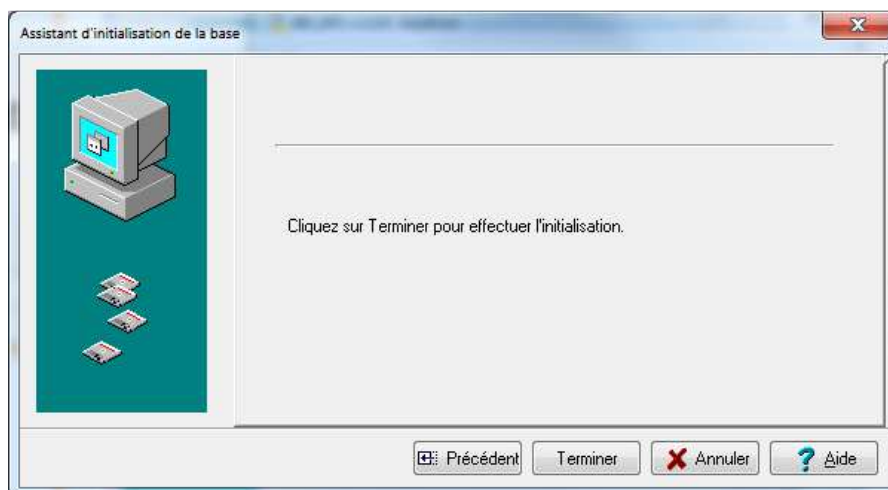


4

CLIQUER SUR LE BOUTON « SUIVANT »

L'écran s'affiche :

Copie écran



5

CLIQUER SUR « SUIVANT »

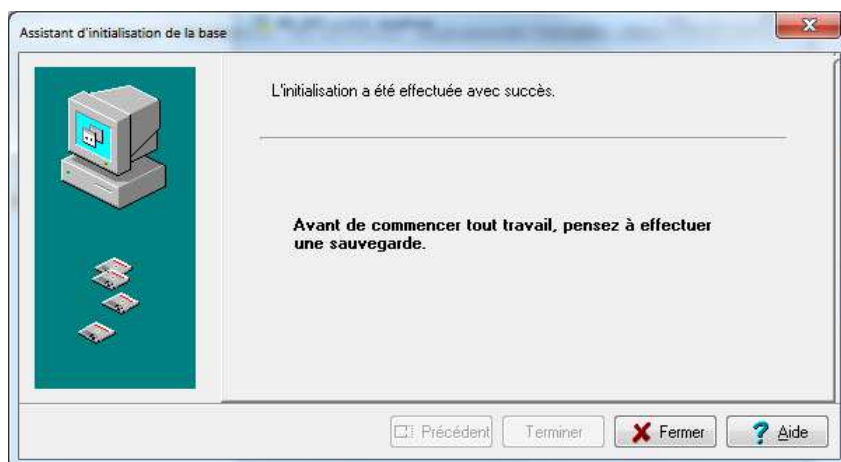
Le traitement d'initialisation se déroule :

**Patiencez, le traitement peut être assez long.**



Lorsque l'initialisation est terminée, vous pouvez travailler dans PBUD 2017.

Copie écran



**Sauvegardez !**

Avant de commencer tout travail, **pensez à effectuer une sauvegarde.**

## 6.2. AUTRES FONCTIONNALITÉS DE L'OUTIL DE GESTION DES BASES DE DONNÉES

Après initialisation de la base, le bouton « Initialisation de la base » reste grisé. Tous les autres boutons deviennent accessibles.

Vous devez sélectionner une base de données pour que les boutons soient accessibles :

Copie écran



Les différentes fonctionnalités, hors l'initialisation de la base, sont les suivantes :

- Sauvegarde de la base de données sélectionnée,
- Restauration de la base de données sélectionnée : protégé par un mot de passe,
- Historique des opérations de sauvegarde et restaurations,
- Suppression de la base de données sélectionnée : protégé par un mot de passe.



## Le fichier de sauvegarde

Lorsque vous avez fait une sauvegarde, dans le répertoire où vous avez placé cette sauvegarde, le résultat est stocké sous forme de fichier.

Le nom de la sauvegarde est composée de :

- Une lettre : « P » pour la base PBud GFC
- L'année d'exercice sur 2 chiffres
- Le caractère « \_ »
- La date de sauvegarde sous format AAAAMMJJ
- Le caractère « \_ »
- L'heure de sauvegarde sous forme HHMMSS
- L'extension de fichier est « mbk ».

*Exemple : sauvegarde d'une base 2017, effectuée le 05/10/2016 à 18h 25 mns 05secondes  
P17\_20161005\_182505.mbk*