

# PBUD 2019

## *Manuel d'installation réseau de PBUB 2019*

**VERSION**

PBUD 2019 V 21.0

**DATE**

19/10/2018

# SOMMAIRE

<b>1</b>	<b>AVERTISSEMENTS</b>	<b>3</b>
<b>2</b>	<b>SAUVEGARDES ET RESTAURATIONS</b>	<b>3</b>
<b>3</b>	<b>PREALABLES A L'INSTALLATION</b>	<b>3</b>
3.1.	CONFIGURATION PRECONISEE	3
3.2.	MYSQL	4
3.3.	VERSION DE LA PROCEDURE D'INSTALLATION	4
<b>4</b>	<b>INSTALLATION</b>	<b>5</b>
4.1.	INSTALLATION POSTE SERVEUR	5
4.1.1.	POSTE SERVEUR	5
4.1.2.	ACTIONS	5
4.2.	INSTALLATION POSTES CLIENTS	8
4.3.	INSTALLATION POSTE ADMINISTRATEUR	10
<b>5</b>	<b>APRES INSTALLATION</b>	<b>12</b>
5.1.	LANCEUR	12
5.2.	PREMIER ACCES	12
5.3.	VERSIONS INSTALLEES	12
<b>6</b>	<b>ACCES A L'OUTIL DE GESTION DE BASE DE DONNEES :</b>	<b>13</b>
6.1.	INITIALISATION DE LA BASE	13
6.2.	AUTRES FONCTIONNALITES DE L'OUTIL DE GESTION DES BASES DE DONNEES	15

# 1 AVERTISSEMENTS

Ce fichier exécutable effectue :

- L'installation de la Préparation Budgétaire 2019 serveur,
- L'installation des postes clients,
- L'installation de l'outil de gestion des bases BD\_GFC (poste d'administration).

## **Sous Linux/Horus**

- Le poste serveur doit être installé avec le profil **INSTALL**. Vous devrez ensuite lancer les scripts pour donner les droits sur les répertoires et être utilisateur autorisé. Contactez votre CRIA si nécessaire.
- Les postes clients doivent être installés avec un profil **Utilisateur (intend, secint,...)**
- Le poste administrateur doit être installé sous profil **INSTALL** ou sous profil **Utilisateur**

# 2 SAUVEGARDES ET RESTAURATIONS

## **Sauvegardes**

- Les accès aux sauvegardes, restaurations et historiques sont inclus dans l'outil **BD\_GFC réseau**.
- Après avoir initialisé la base et une fois que vous aurez commencé à travailler, nous vous conseillons de **SAUVEGARDER le plus SOUVENT et le plus RÉGULIÈREMENT** possible et sur d'autres supports (clés USB, ...).
- BD-GFC ne conserve que 30 sauvegardes, la 1<sup>ère</sup> est supprimée lors de la sauvegarde n°31. Nous vous conseillons de copier les fichiers de sauvegardes régulièrement sur un autre support (pas sur Minedu).

# 3 PRÉALABLES À L'INSTALLATION

## 3.1. CONFIGURATION PRÉCONISÉE

## **Installation sous Vista ou Windows 7**

L'installation sous Vista ou Windows 7 nécessite une configuration particulière du poste :

- Installation en tant qu'administrateur du poste. (clic droit sur PBUD2018.exe, sélectionner « exécuter en tant qu'administrateur »)
- Implantation de fichiers afin d'avoir accès aux fichiers d'aide en ligne. Voir la fiche d'information diffusée le 18/10/2012 sur le site de diffusion de GFC : (<http://diff.in.ac-montpellier.fr/>)



## Installation sous Windows 8

L'installation sous Windows 8 nécessite une configuration particulière du poste :

- Installation en tant qu'administrateur du poste (clic droit sur PBUD2018.exe, sélectionner « exécuter en tant qu'administrateur »).
- Implantation de fichiers afin d'avoir accès aux fichiers d'aide en ligne.

Voir la fiche d'information diffusée le 07/01/2015 sur le site de diffusion de GFC : (<http://diff.in.ac-montpellier.fr/>)

## Installation sous Windows 10

L'installation Windows 10 nécessite une configuration particulière du poste :

Voir la fiche d'information diffusée le 08/07/2016 sur le site du pôle de compétence de paris (<http://pole.in.ac-paris.fr>), depuis le menu « Diffusion » dossier « Horus / Windows 10 ».

### 3.2. MYSQL

## Installation MySQL et BD\_GFC

Il est **IMPÉRATIF** d'installer le package MySQL (diffusé en novembre 2009) sur les stations où sera installé l'outil de gestion des bases BD\_GFC.

### 3.3. VERSION DE LA PROCÉDURE D'INSTALLATION

La version de la procédure d'installation est **3.0.1**.

## Avant d'installer la PBUD

Il est **IMPORTANT** de s'assurer qu'aucun processus de GFC ne soit en cours d'exécution sur les différents postes client.

## 4 INSTALLATION

### 4.1. INSTALLATION POSTE SERVEUR


#### 4.1.1. POSTE SERVEUR

### Sous Linux/Horus

Le poste serveur doit être installé avec le profil **INSTALL**.

L'installation en réseau de la version 2019 de la Préparation Budgétaire propose automatiquement de désinstaller l'ancienne version Préparation Budgétaire 2018, elle désinstalle aussi toute installation ancienne de la Préparation Budgétaire restée à tort sur la machine.

#### 4.1.2. ACTIONS

1  LANCER L'EXÉCUTABLE, clic droit « exécuter en tant qu'administrateur ».

Le fichier se décompacte, l'écran de bienvenue s'affiche :



2  CLIQUER SUR « SUIVANT > »

L'écran du type d'installation s'affiche :



3 → CLIQUER SUR « Installation d'un poste serveur », PUIS SUR « SUIVANT »

L'écran suivant apparaît **si aucun autre module de GFC n'a été installé sur le serveur** :

Copie écran

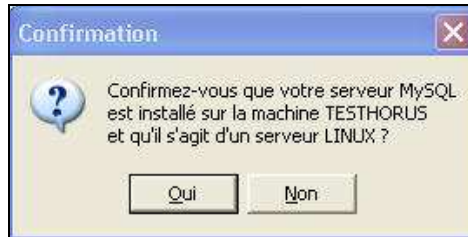


4 → SÉLECTIONNER LA LIGNE DU SERVEUR CONCERNÉ

5 → CLIQUER SUR « OK »

L'écran de confirmation s'affiche :

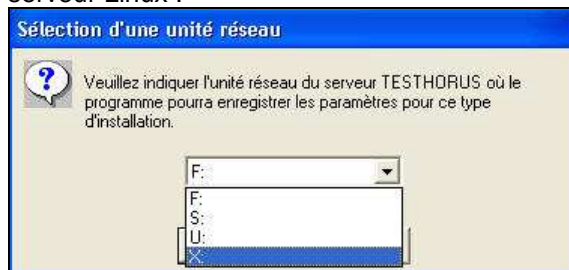
Copie écran



6 → CLIQUER SUR « OUI »

L'écran suivant **s'affiche uniquement** s'il y a d'autres unités que X disponibles sur le serveur Linux :

Copie écran



7 → SÉLECTIONNER VOTRE UNITÉ RÉSEAU

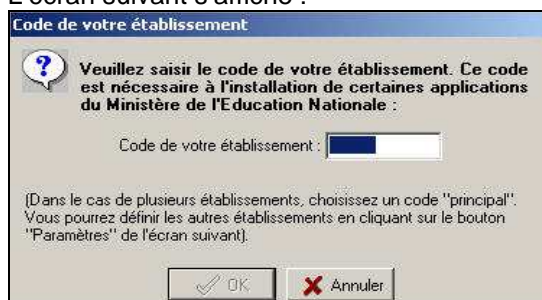
## **Sous Linux/Horus**

Sous Linux/Horus, l'unité d'installation est toujours X

8 → CLIQUER SUR « OK »

L'écran suivant s'affiche :

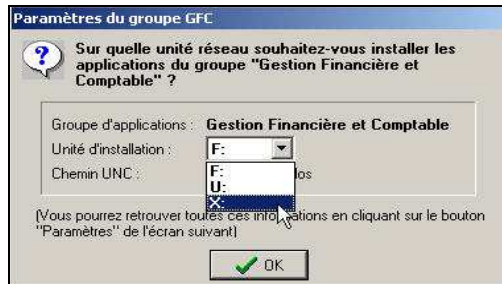
Copie écran



9 → INDIQUE VOTRE NUMÉRO D'ÉTABLISSEMENT  
Le bouton « OK » passe en surbrillance

10 → CLIQUER SUR « OK »

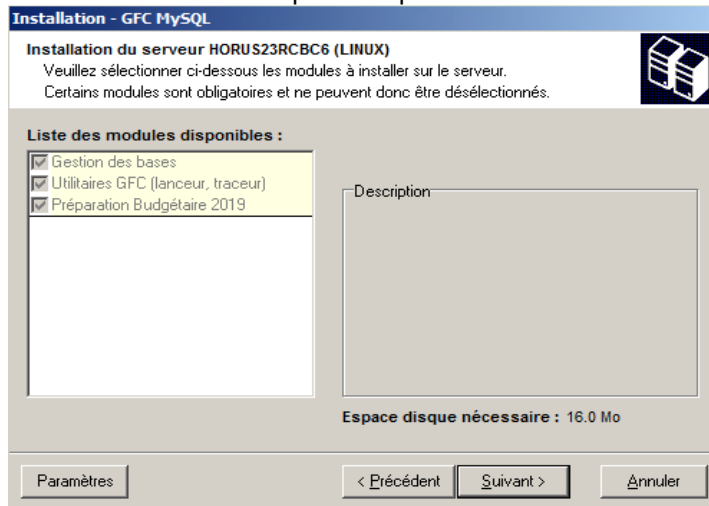
L'écran suivant s'affiche **uniquement** s'il y a d'autres unités que X disponibles sur le serveur Linux :



11 → SÉLECTIONNER L'UNITÉ RÉSEAU POUR INSTALLER L'APPLICATION

12 → CLIQUER SUR « OK »

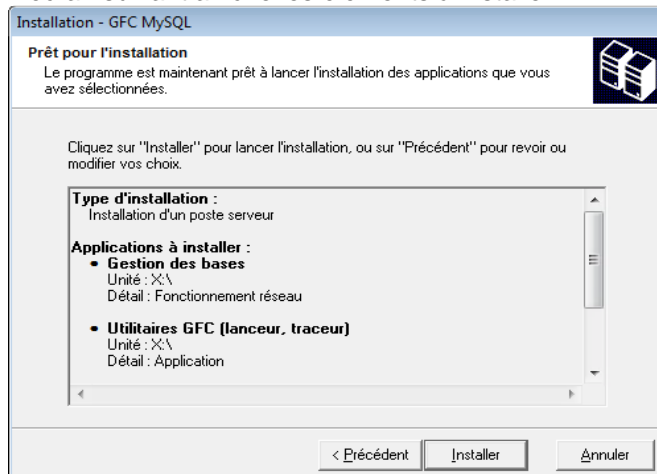
La liste des modules disponibles pour l'installation s'affiche :



Sont pré-cochés : Gestion des bases, Utilitaires GFC et Préparation Budgétaire 2019.

13 → CLIQUER SUR « SUIVANT > » POUR INITIER L'INSTALLATION DE PBUD 2019

L'écran suivant affiche les éléments à installer :



14 → CLIQUER SUR « INSTALLER » POUR COMMENCER L'INSTALLATION :

Lorsque l'installation est terminée, le message de confirmation apparaît :

Copie écran



15 → CLIQUER SUR « NON » POUR TERMINER L'INSTALLATION DE PBUD 2019 SUR CE SERVEUR.

## 4.2. INSTALLATION POSTES CLIENTS

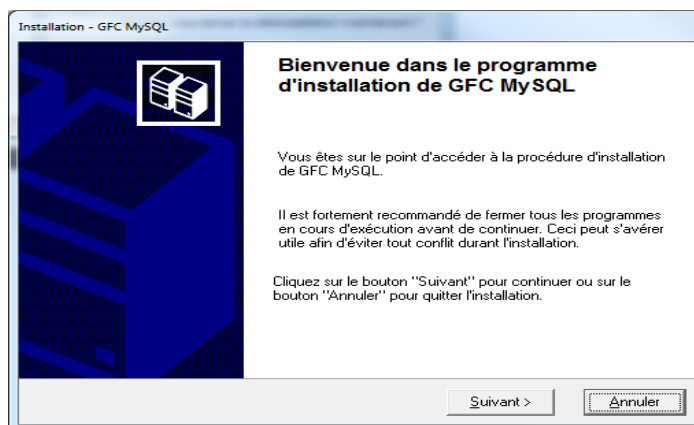
### ! Sous Linux/Horus

Les postes clients doivent être installés avec un **profil utilisateur autorisé (intend, secint, ...)**.

1 → LANCER L'EXÉCUTABLE

Au lancement de l'exécutable, le fichier se décompacte, l'écran de bienvenue s'affiche :

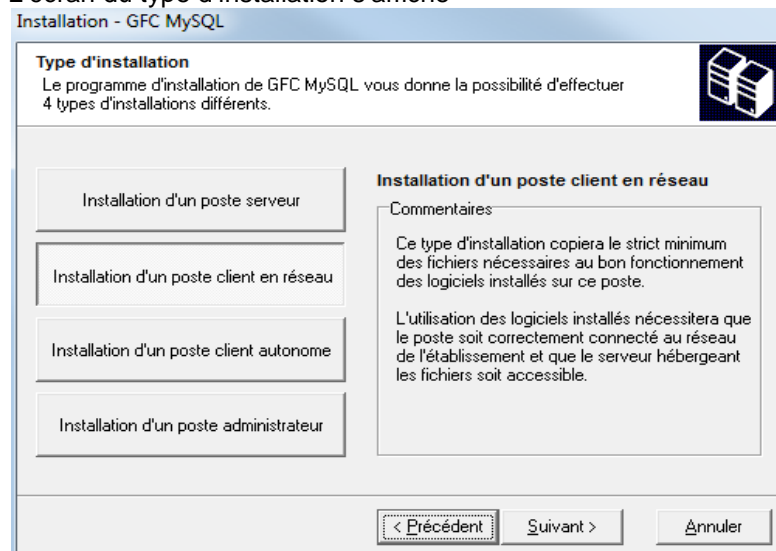
Copie écran



2 → CLIQUER SUR « SUIVANT > »

L'écran du type d'installation s'affiche

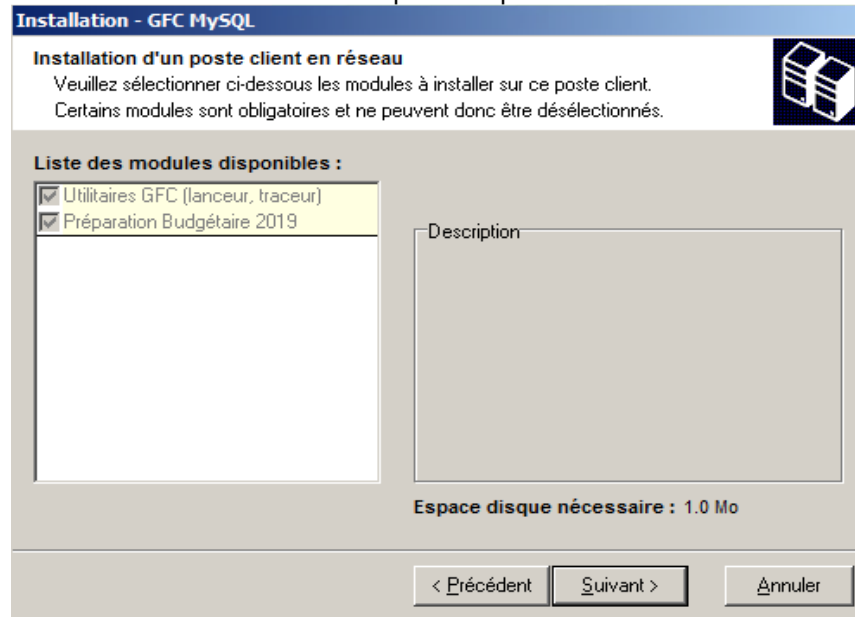
Copie écran





3 → CLIQUER SUR « Installation d'un poste client en réseau », PUIS SUR « SUIVANT > »

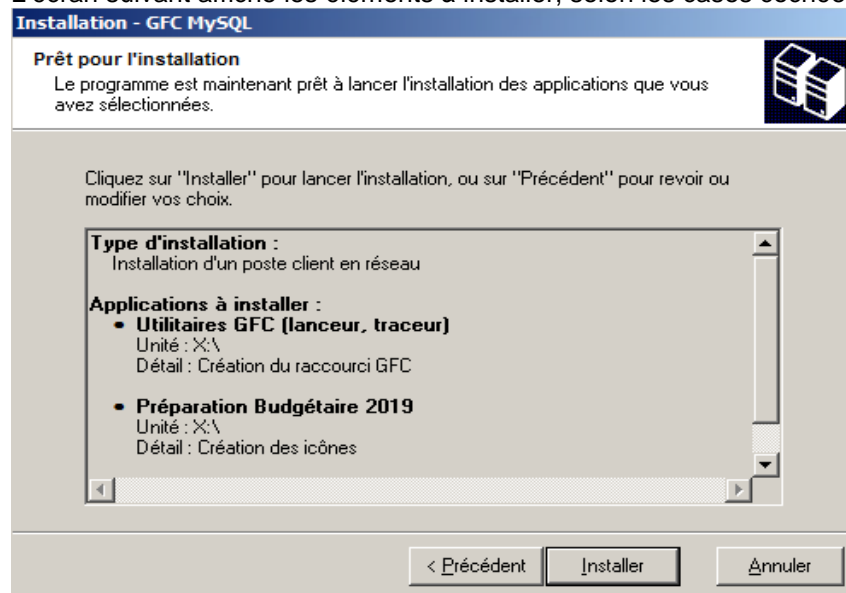
La liste d'accès aux modules disponibles pour l'installation s'affiche :



Sont pré-cochés : l'utilitaire GFC et la préparation budgétaire 2019

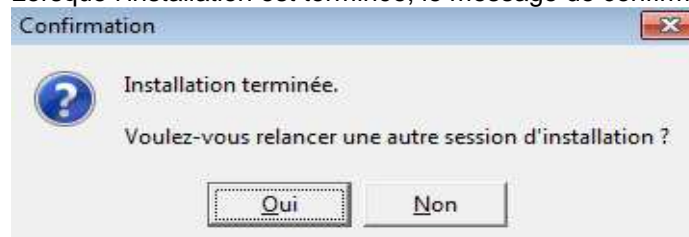
4 → CLIQUER SUR « SUIVANT> » POUR INITIER L'INSTALLATION DE PBUD 2019

L'écran suivant affiche les éléments à installer, selon les cases cochées :



5 → CLIQUER SUR « INSTALLER » POUR COMMENCER L'INSTALLATION DE L'ACCÈS A PBUD 2019

Lorsque l'installation est terminée, le message de confirmation apparaît :



6 →

9 |

Copie écran

Copie écran

Copie écran



CLIQUER SUR « NON » POUR TERMINER L'INSTALLATION DES ACCÈS A PBUD 2019 SUR CE POSTE CLIENT.

**Vous pouvez maintenant installer d'autres postes clients.**

#### 4.3. INSTALLATION POSTE ADMINISTRATEUR

Le poste administrateur installe l'outil de gestion des bases BD\_GFC réseau.



### Sous Linux/Horus

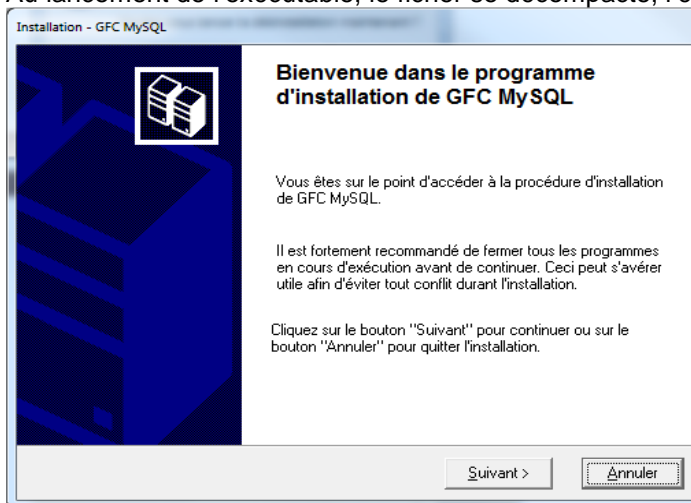
Le poste administrateur doit être installé avec un profil **INSTALL** ou un profil **utilisateur (intend, secint,...)**. L'outil ne sera visible et utilisable **que par le profil qui l'a installé** (Install ou utilisateur)

1

LANCER L'EXÉCUTABLE.

Au lancement de l'exécutable, le fichier se décompacte, l'écran de bienvenue s'affiche.

Copie écran

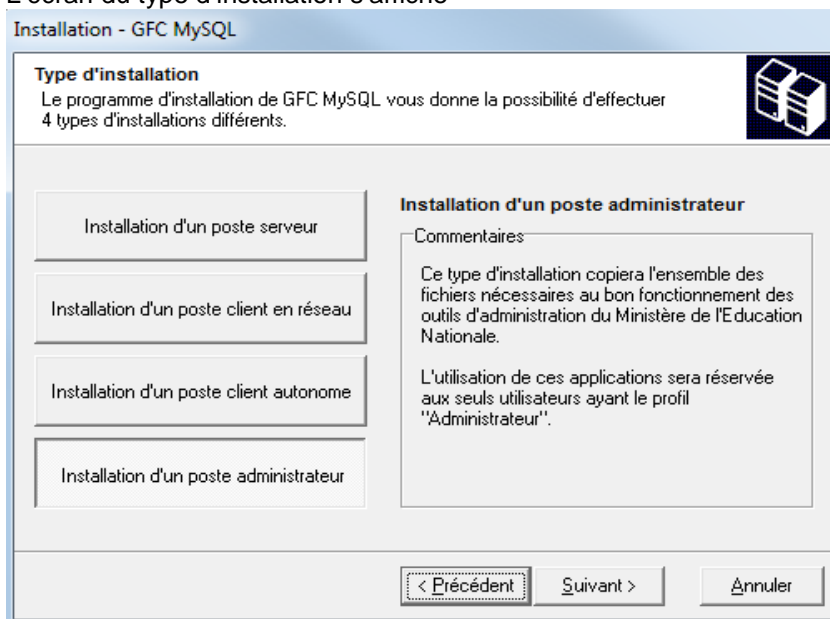


2

CLIQUER SUR « SUIVANT > »

L'écran du type d'installation s'affiche

Copie écran

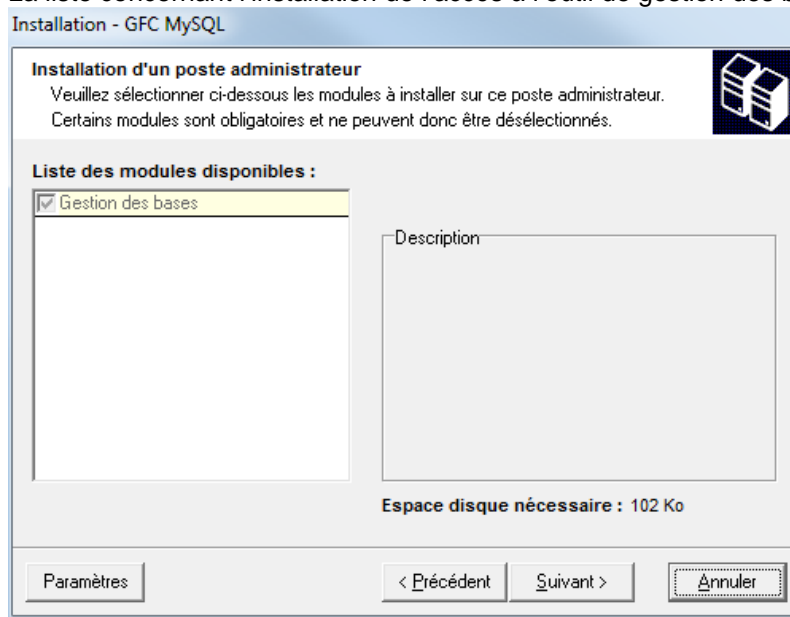


3



CLIQUER SUR « Installation d'un poste administrateur », PUIS SUR « SUIVANT> »

La liste concernant l'installation de l'accès à l'outil de gestion des bases s'affiche :

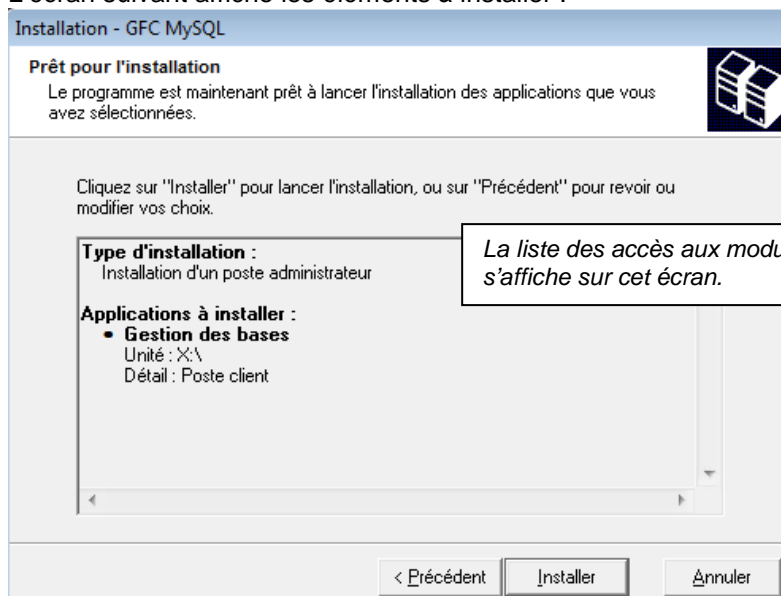


Seule la ligne **Gestion des bases** figure sur l'écran. La ligne est pré cochée et non accessible. Vous allez installer l'accès à l'outil de gestion des bases de données GFC en réseau.

4

CLIQUER SUR « SUIVANT> » POUR INITIER L'INSTALLATION DE PBUD 2019

L'écran suivant affiche les éléments à installer :



5

CLIQUER SUR « INSTALLER » POUR INITIER L'INSTALLATION DE L'ACCÈS À L'OUTIL :

L'installation commence, sans intervention de l'utilisateur.

Lorsque l'installation est terminée, le message de confirmation apparaît.

6

CLIQUER SUR « NON » POUR TERMINER L'INSTALLATION DES ACCÈS À L'OUTIL DE GESTION DES BASES GFC.



## 5 APRÈS INSTALLATION

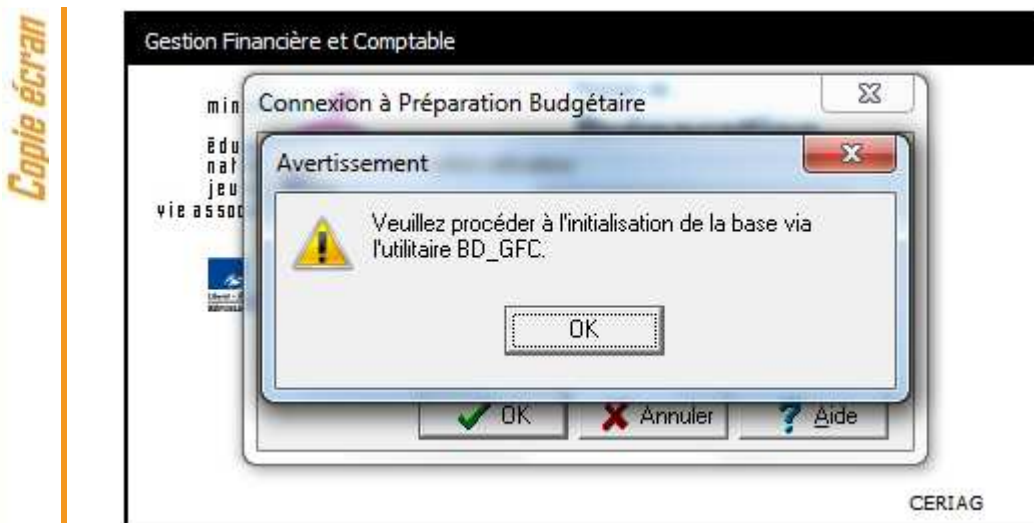
### 5.1. LANCEUR



L'icône de GFC est créée sur le bureau. Pour lancer GFC, double cliquer sur cette icône.

### 5.2. PREMIER ACCÈS

Il n'est pas possible d'entrer dans PBUD 2019 sans avoir au préalable initialisé la base de données PBUD 2019. En effet, si l'on veut entrer dans un module de l'exercice en cours, le message d'avertissement suivant s'affiche :



Vous devez alors initialiser la base PBUD 2019 dans l'outil de gestion des bases de données BD\_GFC (voir chapitre 6.1 de ce document).

Quand GFC n'a jamais été installé sur un poste, lors de la 1<sup>ère</sup> connexion à un module, le message suivant apparaît :



*Exemple : connexion à la Comptabilité Budgétaire*

Ce message est normal, GFC enregistre ses paramètres.

➔ CLIQUER SUR OK POUR ACCEDER AU MODULE.

### 5.3. VERSIONS INSTALLEES

Après l'installation, la version du module GFC PBUD est la suivante :  
PBUD 2019 : v21.0 du 03/09/2018



## 6 ACCÈS À L'OUTIL DE GESTION DE BASE DE DONNÉES :

### 6.1. INITIALISATION DE LA BASE

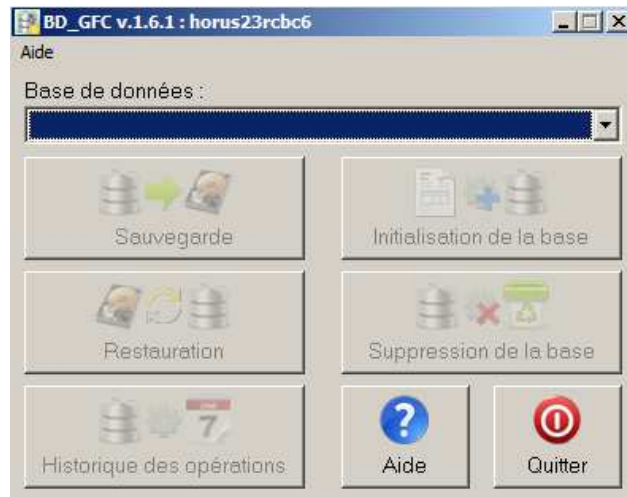


1

DOUBLE CLIQUER SUR L'ICÔNE SUR LE BUREAU CRÉE LORS DE L'INSTALLATION.

L'outil de gestion de base de données s'ouvre :

Copie écran



2

SÉLECTIONNER LA BASE DE DONNÉES PRÉPARATION BUDGÉTAIRE 2019

Le bouton « Initialisation de la base » passe en surbrillance :

Copie écran



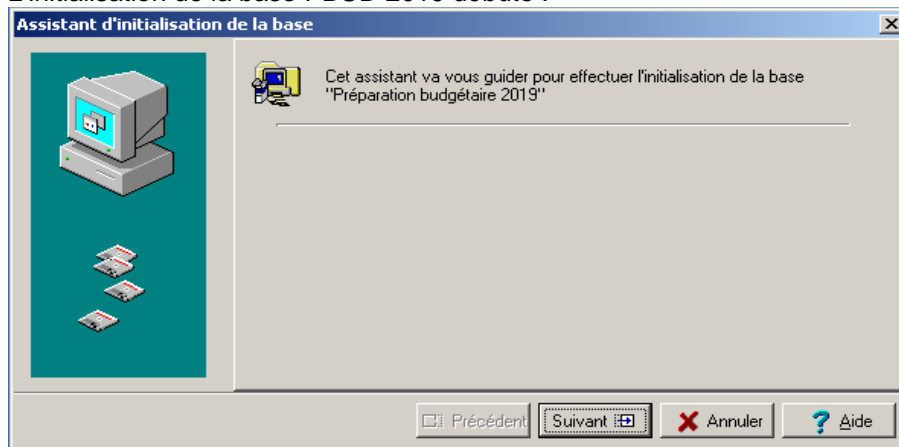
3

CLIQUER SUR



L'initialisation de la base PBUD 2019 débute :

Copie écran

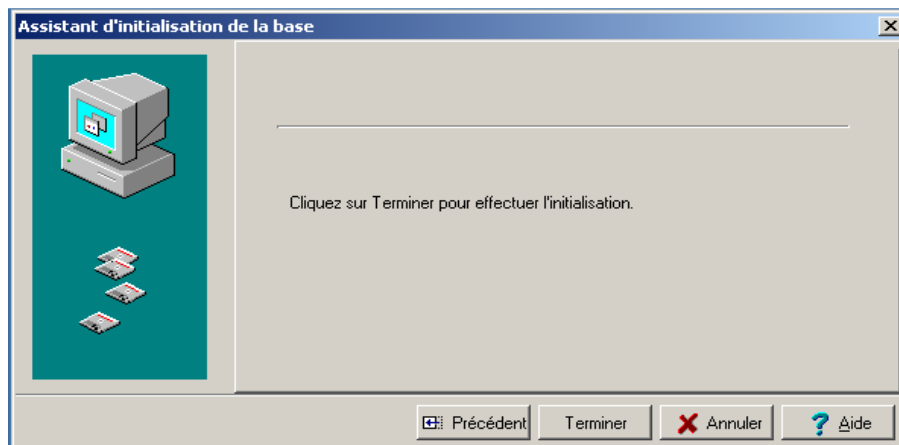


4

CLIQUER SUR LE BOUTON « SUIVANT »

L'écran s'affiche :

Copie écran



5

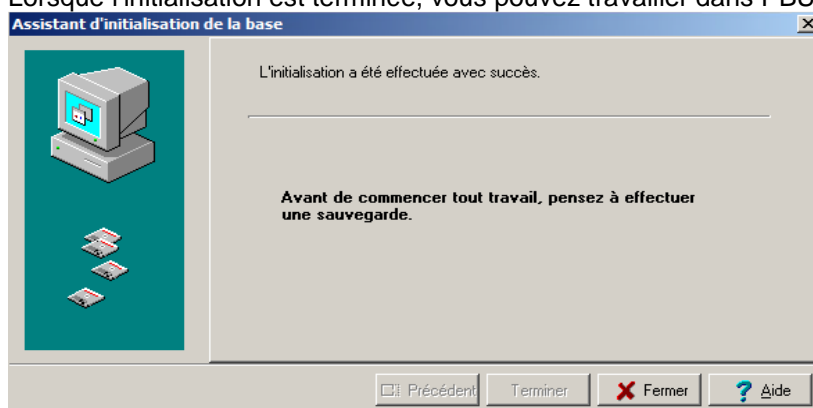
CLIQUER SUR « SUIVANT »

Le traitement d'initialisation se déroule :

 **Patientez, le traitement peut être assez long.**

Lorsque l'initialisation est terminée, vous pouvez travailler dans PBUD 2019.

Copie écran



## ! Sauvegardez !

Avant de commencer tout travail, **pensez à effectuer une sauvegarde.**

### 6.2. AUTRES FONCTIONNALITÉS DE L'OUTIL DE GESTION DES BASES DE DONNÉES

Après initialisation de la base, le bouton « Initialisation de la base » reste grisé. Tous les autres boutons deviennent accessibles.

Vous devez sélectionner une base de données pour que les boutons soient accessibles :

Copie écran



Les différentes fonctionnalités, hors l'initialisation de la base, sont les suivantes :

- Sauvegarde de la base de données sélectionnée,
- Restauration de la base de données sélectionnée : protégé par un mot de passe,
- Historique des opérations de sauvegarde et restaurations,
- Suppression de la base de données sélectionnée : protégé par un mot de passe.

## ! Le fichier de sauvegarde

Lorsque vous avez fait une sauvegarde, dans le répertoire où vous avez placé cette sauvegarde, le résultat est stocké sous forme de fichier.

Le nom de la sauvegarde est composé de :

- Une lettre : « P » pour la base PBud GFC
- L'année d'exercice sur 2 chiffres
- Le caractère « \_ »
- La date de sauvegarde sous format AAAAMMJJ
- Le caractère « \_ »
- L'heure de sauvegarde sous forme HHMMSS
- L'extension de fichier est « mbk ».

Exemple : sauvegarde d'une base 2019, effectuée le 05/10/2018 à 18h 25 mns 05secondes  
 P19\_20181005\_182505.mbk

